

z dnia 27 listopada 2025 r.

w sprawie przyjęcia Gminnego Programu Opieki Nad Zabytkami Gminy Zapolice na lata 2026-2029

Na podstawie art. 18 b ust. 1 i 3 ustawy z dnia 8 marca 1990 r. o samorządzie gminnym (Dz. U. z 2025 r. poz. 1153) oraz art. 87 ust. 3 ustawy z dnia 23 lipca 2003 r. o ochronie zabytków i opiece nad zabytkami (Dz. U. z 2024 r. poz. 1292) Rada Gminy Zapolice uchwala, co następuje:

§ 1. Przyjmuje się Gminny Program Opieki Nad Zabytkami Gminy Zapolice na lata 2026-2029 w brzmieniu stanowiącym załącznik do niniejszej uchwały.

§ 2. Wykonanie uchwały powierza się Wójtowi Gminy Zapolice.

§ 3. Uchwała wchodzi w życie z dniem podjęcia.

§ 4. Uchwała podlega ogłoszeniu na tablicy ogłoszeń w Urzędzie Gminy Zapolice oraz w Biuletynie Informacji Publicznej Urzędu Gminy Zapolice.

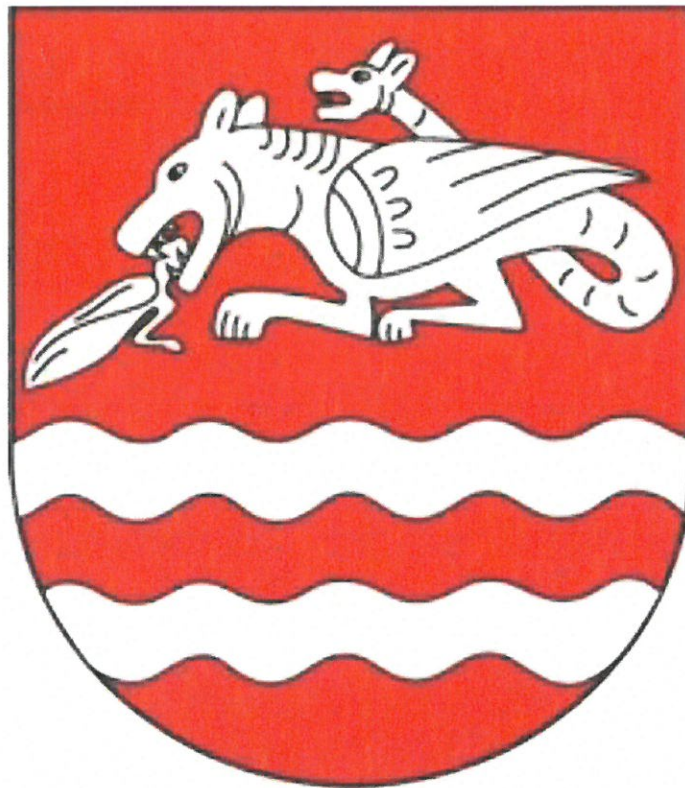


Przewodnicząca Rady Gminy
Zapolice

Małgorzata M
Małgorzata Bartosz

Załącznik do uchwały nr XXI/123/25
Rady Gminy Zapolice
z dnia 27 listopada 2025 r.

GMINNY PROGRAM OPIEKI NAD ZABYTKAMI GMINY ZAPOLICE NA LATA 2026-2029



Zapolice, 2025 r.

Spis treści

1.	Wstęp.....	4
2.	Podstawa prawna opracowania gminnego programu opieki nad zabytkami.....	5
3.	Uwarunkowania prawne ochrony i opieki nad zabytkami w Polsce.....	6
4.	Uwarunkowania zewnętrzne ochrony dziedzictwa kulturowego	14
4.1.	Strategiczne cele polityki państwa w zakresie ochrony zabytków i opieki nad zabytkami	14
4.2.	Relacje gminnego programu opieki nad zabytkami z dokumentami wykonanymi na poziomie województwa.....	17
5.	Uwarunkowania wewnętrzne ochrony dziedzictwa kulturowego	28
5.1.	Relacje gminnego programu opieki nad zabytkami z dokumentami wykonanymi na poziomie gminy (analiza dokumentów programowych gminy Zapolice)	28
5.2.	Charakterystyka zasobów i analiza stanu dziedzictwa i krajobrazu kulturowego gminy	32
5.2.1.	Charakterystyka gminy Zapolice	32
5.2.2.	Zarys historii obszaru Gminy	42
5.2.3.	Krajobraz kulturowy.....	44
5.2.3.	Zestawienie obiektów z terenu gminy wpisanych do Rejestru Zabytków Województwa Łódzkiego.....	55
5.2.4.	Zestawienie obiektów z terenu gminy Zapolice wpisanych do Gminnej Ewidencji Zabytków	58
5.2.5.	Zabytki ruchome.....	59
5.2.6.	Zabytki archeologiczne	60
5.2.7.	Dziedzictwo niematerialne	60
6.	Ocena stanu dziedzictwa kulturowego gminy. Analiza szans i zagrożeń	63
7.	Założenia programowe	65
7.1.	Cele szczegółowe i działania Programu Opieki Nad Zabytkami dla Gminy Zapolice na lata 2026-2029	65
8.	Instrumentarium realizacji programu opieki nad zabytkami	72

GMINNY PROGRAM OPIEKI NAD ZABYTKAMI GMINY ZAPOLICE NA LATA 2026-2029

9.	Zasady oceny realizacji programu opieki nad zabytkami.....	72
10.	Źródła finansowania programu opieki nad zabytkami.....	74
11.	Realizacja i finansowanie przez gminę zadań z zakresu ochrony zabytków	80
	Aneks nr 1 – Wykaz zabytków nieruchomych	81
	Aneks nr 2 – Wykaz stanowisk archeologicznych	83
	Spis tabel	88
	Spis rysunków	88
	Spis fotografii	89

1. Wstęp

Zgodnie z art. 87 ustawy z dnia 23 lipca 2003 r. o ochronie zabytków i opiece nad zabytkami (Dz.U. 2024 poz. 1292 z późn. zm.) gmina ma obowiązek sporządzić gminny program opieki nad zabytkami. Program ten jest dokumentem polityki administracyjnej w zakresie podejmowanych działań dotyczących inicjowania, wspierania i koordynowania prac z dziedziny ochrony zabytków i krajobrazu kulturowego oraz upowszechniania i promowania dziedzictwa kulturowego. Działania te określone są w odniesieniu do całej gminy jako jednostki podziału administracyjnego. Dotyczą nie tylko właścicieli i użytkowników obszarów i obiektów zabytkowych, ale również wszystkich mieszkańców. Głównym beneficjentem realizacji programu jest społeczność lokalna, a rolą programu jest wzbudzenie w lokalnej społeczności świadomości wspólnoty kulturowej poprzez uświadamianie mieszkańcom znaczenia lokalnych wartości kulturowych.

Program określa kierunki działań w zakresie opieki nad zabytkami: wskazuje konieczne do wykonania zadania i sugeruje sposoby ich realizacji poprzez określenie podstawowych działań organizacyjnych, finansowych, promocyjnych i ochronnych. Istotnym celem programu jest dążenie do osiągnięcia odczuwalnej i akceptowanej społecznie poprawy w zakresie stanu zachowania i utrzymania obiektów zabytkowych znajdujących się na terenie gminy. Aby program mógł być w pełni realizowany, ważne jest zaangażowanie mieszkańców w opiekę nad zabytkami, za które odpowiedzialne będą władze gminy.

Program powinien pomóc w aktywnym zarządzaniu zasobem stanowiącym dziedzictwo kulturowe gminy. Współpraca środowisk samorządowych, konserwatorskich i lokalnych przy realizacji programu przynieść powinna wszystkim stronom wymierne korzyści: zachowanie dziedzictwa kulturowego dla przyszłych pokoleń, polepszenie stanu obiektów zabytkowych, zwiększenie atrakcyjności przestrzeni publicznych, ostatecznie prowadząc do wzrostu rozwoju społeczno-gospodarczego.

Gminny program opieki nad zabytkami jest opracowywany na 4 lata. Co 2 lata Wójt sporządza sprawozdanie z realizacji programu, które przedstawia Radzie Gminy. Kolejne sporządzane programy opieki powinny uwzględniać pojawiające się nowe uwarunkowania prawne i administracyjne, zmieniające się warunki społeczne, gospodarcze i kulturowe, nowe kryteria oceny i aktualny stan zachowania zasobu kulturowego oraz prowadzone okresowo oceny efektów wdrażania obowiązującego programu.

2. Podstawa prawna opracowania gminnego programu opieki nad zabytkami

Podstawą prawną opracowania gminnego programu opieki nad zabytkami są przepisy wynikające z art. 87 ustawy z dnia 23 lipca 2003 r. o ochronie zabytków i opiece nad zabytkami (Dz.U. 2024 poz. 1292 z późn. zm.). Zapis w ustawie mówi jasno, że zarząd województwa, powiatu lub wójt (burmistrz, prezydent miasta) sporządza na okres 4 lat odpowiednio wojewódzki, powiatowy lub gminny program opieki nad zabytkami.

Program ma na celu, w szczególności:

- 1) włączenie problemów ochrony zabytków do systemu zadań strategicznych wynikających z koncepcji przestrzennego zagospodarowania kraju;
- 2) uwzględnienie uwarunkowań ochrony zabytków, w tym krajobrazu kulturowego, dziedzictwa archeologicznego, łącznie z uwarunkowaniami ochrony przyrody i równowagi ekologicznej;
- 3) zahamowanie procesów degradacji zabytków i doprowadzenie do poprawy stanu ich zachowania;
- 4) wyeksponowanie poszczególnych zabytków oraz walorów krajobrazu kulturowego;
- 5) podejmowanie działań zwiększających atrakcyjność zabytków dla potrzeb społecznych, turystycznych i edukacyjnych oraz wspieranie inicjatyw sprzyjających wzrostowi środków finansowych na opiekę nad zabytkami;
- 6) określenie warunków współpracy z właścicielami zabytków, eliminujących sytuacje konfliktowe związane z wykorzystaniem tych zabytków;
- 7) podejmowanie przedsięwzięć umożliwiających tworzenie miejsc pracy związanych z opieką nad zabytkami.

Wojewódzki, powiatowy i gminny program opieki nad zabytkami przyjmuje odpowiednio sejmik województwa, rada powiatu i rada gminy, po uzyskaniu opinii wojewódzkiego konserwatora zabytków. Program jest potem ogłaszany w wojewódzkim dzienniku urzędowym. Z realizacji programu zarząd województwa, powiatu i gminy (burmistrz, prezydent miasta) sporządza, co 2 lata, sprawozdanie, które przedstawia się odpowiednio sejmikowi województwa, radzie powiatu lub radzie gminy. Sprawozdanie z realizacji wojewódzkiego programu opieki nad zabytkami jest przekazywane Generalnemu Konserwatorowi Zabytków i właściwemu Wojewódzkiemu Konserwatorowi Zabytków w celu jego wykorzystania przy opracowywaniu, aktualizacji i realizacji krajowego programu ochrony zabytków i opieki nad zabytkami.

3. Uwarunkowania prawne ochrony i opieki nad zabytkami w Polsce

Do najważniejszych aktów prawnych regulujących sposób ochrony i zarządzania zabytkami w Polsce należą: *Konstytucja Rzeczypospolitej Polskiej z dnia 2 kwietnia 1997 r. (Dz. U. z 1997 r., Nr 78, poz. 483, z późn. zm.)*

Ustawa zasadnicza stanowi fundament systemu ochrony dziedzictwa narodowego w Polsce (art. 5), stwarza warunki upowszechniania i równego dostępu do dóbr kultury (art. 6 ust. 1), wskazuje, że ochrona środowiska (w tym zabytków) jest konstytucyjnym obowiązkiem państwa i każdego obywatela (art. 86).

Ustawa z dnia 23 lipca 2003 r. o ochronie zabytków i opiece nad zabytkami (Dz.U. 2024 poz. 1292 z późn. zm.)

Ustawa jest kluczowym aktem prawnym w dziedzinie ochrony zabytków. Definiuje ona m.in. pojęcie zabytku, reguluje zasady ochrony i opieki nad zabytkami, określa: formy ochrony, kompetencje organów ochrony zabytków, obowiązki właściciela lub posiadacza zabytku, formy finansowania opieki nad zabytkami, zasady prowadzenia badań przy zabytkach, etc.

Ustawa definiuje pojęcia ochrony i opieki nad zabytkami:

Ochrona zabytków polega, w szczególności, na podejmowaniu przez organy administracji publicznej działań mających na celu:

- zapewnienie warunków prawnych, organizacyjnych i finansowych umożliwiających trwałe zachowanie zabytków oraz ich zagospodarowanie i utrzymanie,
- udaremnianie niszczenia i niewłaściwego korzystania z zabytków,
- zapobieganie zagrożeniom mogącym spowodować uszczerbek dla wartości zabytków,
- kontrolę stanu zachowania i przeznaczenia zabytków,
- przeciwdziałanie kradzieży, zaginięciu lub nielegalnemu wywozowi zabytków za granicę,
- uwzględnianie zadań ochronnych w planowaniu i zagospodarowaniu przestrzennym oraz przy kształtowaniu środowiska.

Opieka nad zabytkiem sprawowana przez jego właściciela lub posiadacza polega, w szczególności, na zapewnieniu warunków:

- naukowego badania i dokumentowania zabytku,

- prowadzenia prac konserwatorskich, restauratorskich i robót budowlanych przy zabytku,
- zabezpieczenia i utrzymania zabytku oraz jego otoczenia w jak najlepszym stanie,
- korzystania z zabytku w sposób zapewniający trwałe zachowanie jego wartości,
- popularyzowania i upowszechniania wiedzy o zabytku oraz jego znaczeniu dla historii i kultury (art. 5).

Formami ochrony zabytków są:

- wpis do rejestru zabytków,
- wpis na Listę Skarbów Dziedzictwa,
- uznanie za pomnik historii,
- utworzenie parku kulturowego,
- ustalenia ochrony w miejscowym planie zagospodarowania przestrzennego, decyzjach o ustaleniu lokalizacji inwestycji celu publicznego, decyzjach o warunkach zabudowy, decyzjach o zezwoleniu na realizację inwestycji drogowej, decyzjach o ustaleniu lokalizacji linii kolejowej lub decyzjach o zezwoleniu na realizację inwestycji w zakresie lotniska użytku publicznego.

Wpis do rejestru zabytków

Podstawą wpisu do rejestru zabytków jest decyzja administracyjna wydana przez wojewódzkiego konserwatora zabytków. Z wnioskiem o taki wpis może występować właściciel zabytku oraz użytkownik wieczysty gruntu, na którym znajduje się zabytek. Także wojewódzki konserwator zabytków ma prawo wszczęcia postępowania z urzędu w sprawie wpisania zabytku nieruchomego do rejestru zabytków.

Do rejestru można wpisać także otoczenie, nazwę geograficzną, historyczną i tradycyjną zabytku nieruchomego wpisanego do rejestru zabytków. Wojewódzki konserwator zabytków może wpisać także do rejestru historyczny układ urbanistyczny lub ruralistyczny.



Rysunek 1. Wzór znaku informacyjnego umieszczonego na zabytkach nieruchomych wpisanych do rejestru zabytków

Lista Skarbów Dziedzictwa

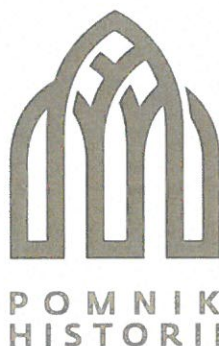
Listę Skarbów Dziedzictwa prowadzi minister właściwy do spraw kultury i ochrony dziedzictwa narodowego. Na ww. listę wpisuje się zabytek ruchomy o szczególnej wartości dla dziedzictwa kulturowego zaliczany do jednej z następujących kategorii:

- 1) *zabytków archeologicznych, które mają więcej niż 100 lat, wchodzą w skład zbiorów archeologicznych lub zostały pozyskane w wyniku badań archeologicznych lub przypadkowych odkryć,*
- 2) *elementów stanowiących integralną część zabytków architektury, wystroju wnętrz, pomników, posągów i dzieł rzemiosła artystycznego, które mają więcej niż 100 lat,*
- 3) *wykonanych ręcznie dowolną techniką i na dowolnym materiale dzieł malarstwa, nieobjętych kategoriami wskazanymi w pkt 4 i 5, które mają więcej niż 50 lat, ich wartość jest wyższa niż 150 000 euro oraz nie są własnością ich twórców,*
- 4) *wykonanych ręcznie na dowolnym materiale akwareli, gwaszy i pastelów, które mają więcej niż 50 lat, ich wartość jest wyższa niż 30 000 euro oraz nie są własnością ich twórców,*
- 5) *mozaik, nieobjętych kategoriami wskazanymi w pkt 1 i 2, oraz rysunków wykonanych ręcznie przy użyciu dowolnej techniki i na dowolnym materiale, które mają więcej niż 50 lat, ich wartość jest wyższa niż 15 000 euro oraz nie są własnością ich twórców,*
- 6) *oryginalnych dzieł grafiki i matryc do ich wykonania oraz oryginalnych plakatów, które mają więcej niż 50 lat, ich wartość jest wyższa niż 15 000 euro oraz nie są własnością ich twórców,*
- 7) *oryginalnych rzeźb, posągów lub ich kopii wykonanych tą samą techniką co oryginał, nieobjętych kategorią wskazaną w pkt 1, które mają więcej niż 50 lat, ich wartość jest wyższa niż 50 000 euro oraz nie są własnością ich twórców,*
- 8) *fotografii, filmów oraz ich negatywów, które mają więcej niż 50 lat, ich wartość jest wyższa niż 15 000 euro oraz nie są własnością ich twórców,*
- 9) *pojedynczych lub znajdujących się w zbiorach inkunabułów i manuskryptów oraz map i partytur muzycznych, liczących więcej niż 50 lat, które nie są własnością ich twórców,*
- 10) *pojedynczych lub znajdujących się w zbiorach książek, które mają więcej niż 100 lat i ich wartość jest wyższa niż 50 000 euro,*
- 11) *map drukowanych, które mają więcej niż 200 lat,*
- 12) *środków transportu, które mają więcej niż 75 lat i ich wartość jest wyższa niż 50 000 euro,*
- 13) *innych kategorii, niewymienionych w pkt 1–12, obejmujących zabytki, które mają więcej niż 50 lat i ich wartość jest wyższa niż 50 000 euro*

– na podstawie decyzji wydanej przez ministra właściwego do spraw kultury i ochrony dziedzictwa narodowego, z urzędu albo na wniosek właściciela zabytku ruchomego.

Pomnik Historii

Terminem tym określa się zabytek nieruchomy o szczególnych wartościach materialnych i niematerialnych oraz znaczeniu dla dziedzictwa kulturowego naszego kraju. Rangę pomnika historii podkreśla fakt, że jest on ustanawiany przez Prezydenta Rzeczypospolitej Polskiej specjalnym rozporządzeniem na wniosek Ministra Kultury i Dziedzictwa Narodowego. W treści prezydenckiego rozporządzenia wyszczególnia się cechy danego zabytku świadczące o jego najwyższej wartości, określa się precyzyjnie jego granice i zamieszcza schematyczną mapkę obiektu. Na listę Pomników Historii mogą zostać wpisane obiekty architektoniczne, krajobrazy kulturowe, układy urbanistyczne lub ruralistyczne, zabytki techniki, obiekty budownictwa obronnego, parki i ogrody, cmentarze, miejsca pamięci najważniejszych wydarzeń lub postaci historycznych oraz stanowiska archeologiczne.



Rysunek 2. Logo pomnika historii.

Park kulturowy

Park Kulturowy jest tworzony w celu ochrony krajobrazu kulturowego oraz zachowania wyróżniających się krajobrazowo terenów z zabytkami nieruchomymi charakterystycznymi dla miejscowej tradycji budowlanej i osadniczej. Podstawą jego utworzenia jest uchwała rady gminy, którą podejmuje się po zasięgnięciu opinii wojewódzkiego konserwatora zabytków.

Formę ochrony stanowi także gminna ewidencja zabytków, w której powinny być ujęte:

- zabytki nieruchome wpisane do rejestru zabytków,
- inne zabytki nieruchome znajdujące się w wojewódzkiej ewidencji zabytków,
- inne zabytki nieruchome wyznaczone przez wójta (burmistrza, prezydenta miasta) w porozumieniu z wojewódzkim konserwatorem zabytków. (art. 22. ust. 5).

Ustawa określa także obowiązki oraz kompetencje samorządu terytorialnego w zakresie ochrony i opieki nad zabytkami. Do obowiązków gminy należy w szczególności:

- prowadzenie gminnej ewidencji zabytków w formie zbioru kart adresowych zabytków nieruchomych z terenu gminy (art. 22. ust. 4),
- sporządzanie (na okres 4 lat) gminnego programu opieki nad zabytkami (art. 87),

- uwzględnianie ochrony zabytków i opieki nad zabytkami przy sporządzaniu i aktualizacji strategii rozwoju gmin, studiów uwarunkowań i kierunków zagospodarowania przestrzennego gmin oraz miejscowych planów zagospodarowania przestrzennego albo decyzji o ustaleniu lokalizacji inwestycji celu publicznego, decyzji o warunkach zabudowy, decyzji o zezwoleniu na realizację inwestycji drogowej (art. 18 i 19),
- sporządzanie gminnego planu ochrony zabytków na wypadek konfliktu zbrojnego i sytuacji kryzysowych opracowywanego zgodnie z Rozporządzeniem Ministra Kultury z dnia 25 sierpnia 2004 r. w sprawie organizacji i sposobu ochrony zabytków na wypadek konfliktu zbrojnego i sytuacji kryzysowych (Dz.U. z 2004 r. Nr 212, poz. 2153).

Nowelizacja ustawy z dnia 22 czerwca 2017 roku wprowadziła zapis, mający na celu ochronę obiektów zabytkowych, co do których zostało wszczęte postępowanie w sprawie wpisu do rejestru zabytków nieruchomości, ale decyzja nie jest jeszcze ostateczna: *„od dnia wszczęcia postępowania w sprawie wpisu zabytku do rejestru do dnia, w którym decyzja w tej sprawie stanie się ostateczna, przy zabytku, którego dotyczy postępowanie, zabrania się prowadzenia prac konserwatorskich, restauratorskich, robót budowlanych i podejmowania innych działań, które mogłyby prowadzić do naruszenia substancji lub zmiany wyglądu zabytku”*. Zakaz ten dotyczy również robót budowlanych objętych pozwoleniem na budowę albo zgłoszeniem, a także działań określonych w innej decyzji pozwalającej na ich prowadzenie. (Art. 10 a).

W ramach nowelizacji ustawy samorzady wszystkich szczebli otrzymały możliwość udzielania dotacji na prace przy zabytkach nie tylko wpisanych do rejestru zabytków, lecz również znajdujących się w gminnej ewidencji zabytków. (Art. 81 ust.1).

Zgodnie z zapisami znowelizowanej ustawy wprowadzone zostały administracyjne kary pieniężne:

Właściciel lub posiadacz zabytku wpisanego na Listę Skarbów Dziedzictwa albo wpisanego do rejestru lub innego zabytku znajdującego się w wojewódzkiej ewidencji zabytków, który nie powiadomił odpowiednio ministra właściwego do spraw kultury i ochrony dziedzictwa narodowego albo wojewódzkiego konserwatora zabytków o:

- 1) uszkodzeniu, zniszczeniu, zaginięciu lub kradzieży zabytku, nie później niż w terminie 14 dni od dnia powzięcia wiadomości o wystąpieniu zdarzenia,*
- 2) zagrożeniu dla zabytku, nie później niż w terminie 14 dni od dnia powzięcia wiadomości o wystąpieniu zagrożenia,*
- 3) zmianie miejsca przechowania zabytku ruchomego, w terminie miesiąca od dnia nastąpienia tej zmiany,*
- 4) zmianach dotyczących stanu prawnego zabytku, nie później niż w terminie miesiąca od dnia ich wystąpienia lub powzięcia o nich wiadomości*

- podlega karze pieniężnej w wysokości od 500 do 2000 zł.

Ustawa z dnia 8 marca 1990 r. o samorządzie gminnym (Dz.U. 2024 poz. 1465 z późn. zm.)

Wykonywanie zadań w zakresie kultury i ochrony zabytków jest ustawowym zadaniem samorządu gminnego. Ustawa o samorządzie gminnym, jako jedno z zadań własnych gminy, wymienia sprawy z zakresu kultury, w tym bibliotek gminnych i innych instytucji kultury oraz ochrony zabytków i opieki nad zabytkami (art. 7 ust.1, pkt 9).

Dodatkowe uregulowania prawne dotyczące ochrony zabytków i opieki nad zabytkami zawierają m.in.:

Ustawa z dnia 27 marca 2003 r. o planowaniu i zagospodarowaniu przestrzennym (Dz.U. z 2024 r. poz. 1130 z późn. zm.)

Ustawa precyzuje, co powinno być uwzględniane podczas sporządzania planu ogólnego, miejscowych planów zagospodarowania przestrzennego, a także ustaleniach lokalizacji inwestycji celu publicznego. W planowaniu i zagospodarowaniu przestrzennym należy uwzględnić wymagania dotyczące ochrony dziedzictwa kulturowego i zabytków, a także dóbr kultury współczesnej.

Ustawa z dnia 7 lipca 1994 r. – Prawo budowlane (Dz.U. 2025 poz. 418 z późn. zm.)

Ustawa normuje działalność obejmującą sprawy projektowania, budowy, utrzymania i rozbiórki obiektów budowlanych oraz określa zasady działania organów administracji publicznej w tych dziedzinach. Przepisy ustawy nie naruszają przepisów odrębnych, między innymi o ochronie zabytków i opiece nad zabytkami – w odniesieniu do obiektów i obszarów wpisanych do rejestru zabytków, obiektów i obszarów objętych ochroną konserwatorską na podstawie miejscowego planu zagospodarowania przestrzennego oraz w odniesieniu do obiektów w gminnej ewidencji zabytków.

W kontekście ochrony zabytków istotnym przepisem prawa budowlanego jest możliwość skorzystania z odstępstw od sprecyzowanych w ustawie przepisów techniczno-budowlanych, dotyczących projektowania, budowania, użytkowania i utrzymywania obiektów budowlanych. Odstępstwo można uzyskać przed wydaniem pozwolenia na budowę lub decyzji o zmianie sposobu użytkowania obiektu. Organ wydający pozwolenie na budowę występuje w tej sprawie do ministra, który ustanowił przepisy techniczno-budowlane (art. 9). Należy też zwrócić uwagę, że w myśl prawa budowlanego, budowy i roboty budowlane niewymagające pozwolenia na budowę, jeżeli są wykonywane przy obiekcie budowlanym wpisanym do rejestru zabytków wymagają pozwolenia na budowę, a jeżeli są wykonywane na obszarze wpisanym do rejestru zabytków - wymagają zgłoszenia, przy czym do wniosku o pozwolenie na budowę oraz do zgłoszenia należy dołączyć pozwolenie wojewódzkiego konserwatora zabytków wydane na podstawie przepisów o ochronie zabytków i opiece nad zabytkami (art. 29 ust. 4). Natomiast pozwolenie na rozbiórkę obiektu budowlanego wpisanego do rejestru zabytków może być wydane po uzyskaniu decyzji Generalnego Konserwatora Zabytków o skreśleniu tego obiektu z rejestru zabytków (art. 39 ust. 2).

W odniesieniu do obiektów budowlanych oraz obszarów niewpisanych do rejestru zabytków, a ujętych w gminnej ewidencji zabytków, pozwolenie na budowę lub rozbiórkę obiektu budowlanego wydaje organ administracji architektoniczno-budowlanej w uzgodnieniu z wojewódzkim konserwatorem zabytków (art. 39 ust. 3).

Ustawa z dnia 16 kwietnia 2004 r. o ochronie przyrody (Dz.U. 2024 poz. 1478 ze zm.)

Jednym z celów ochrony przyrody jest ochrona walorów krajobrazowych, zieleni w miastach i wsiach oraz zadrzewień (art. 2, ust. 2, pkt 5). Jako jedną z form ochrony przyrody w tym jej immanentnego składnika, jakim jest krajobraz ustawa ta przyjmuje w art. 6, ust. 1, pkt 3 park krajobrazowy. Zgodnie z art. 16, ust. 1, park krajobrazowy obejmuje obszar chroniony ze względu na wartości przyrodnicze, historyczne i kulturowe oraz walory krajobrazowe w celu zachowania, popularyzacji tych wartości w warunkach zrównoważonego rozwoju. Zarówno utworzenie parku krajobrazowego jak i nadanie mu statutu należą do prerogatyw sejmiku wojewódzkiego (art. 16, ust. 3, ust. 5).

Ustawa z dnia 21 sierpnia 1997 r. o gospodarce nieruchomościami (Dz.U. z 2024 r. poz. 1145)

Ustawa mówi, że jednym z celów publicznych jest opieka nad nieruchomościami stanowiącymi zabytki w rozumieniu przepisów o ochronie zabytków i opiece nad zabytkami oraz precyzuje, jakie działania (sprzedaż, zamiana, darowizna lub oddanie w użytkowanie wieczyste nieruchomości) wymagają pozwolenia Wojewódzkiego Konserwatora Zabytków.

Ustawa z dnia 25 października 1991 r. o organizowaniu i prowadzeniu działalności kulturalnej (Dz.U. z 2024 r. poz. 87)

W rozumieniu niniejszej ustawy działalność kulturalna polega na upowszechnianiu i ochronie kultury. Mecenat nad działalnością kulturalną sprawuje państwo i polega on na wspieraniu i promocji twórczości, edukacji i oświaty kulturalnej, działań i inicjatyw kulturalnych oraz opieki nad zabytkami. Ustawa określa, że sprawowanie opieki nad zabytkami jest jednym z podstawowych zadań instytucji kultury oraz, że prowadzenie działalności kulturalnej jest zadaniem własnym jednostek samorządu terytorialnego o charakterze obowiązkowym.

Ustawa z dnia 24 kwietnia 2003 r. o działalności pożytku publicznego i wolontariacie (Dz.U. 2024 poz. 1491 z późn. zm.)

Ustawa informuje, że gminy mogą wspierać działalność kulturalną związaną z ochroną zabytków i tradycji prowadzoną przez organizacje pozarządowe.

Zasady ochrony zabytków znajdujących się w muzeach i w bibliotekach zawierają:

Ustawa z dnia 21 listopada 1996 r. o muzeach (Dz.U. z 2022 r., poz. 385)

Ustawa zawiera zapisy o przechowywaniu, zabezpieczaniu i udostępnianiu zabytków. Ustawa mówi, iż Minister właściwy do spraw kultury i ochrony dziedzictwa narodowego określa, w drodze rozporządzenia, zakres, formy i sposób ewidencjonowania zabytków w muzeach.

Ustawa z dnia 27 czerwca 1997 r. o bibliotekach (Dz.U. 2022 poz. 2393)

Biblioteki i ich zbiory stanowią dobro narodowe oraz służą zachowaniu dziedzictwa narodowego. Biblioteki organizują i zapewniają dostęp do zasobów dorobku nauki i kultury polskiej oraz światowej.

Ochronę materiałów archiwalnych regulują przepisy, które zawiera:

Ustawa z dnia 14 lipca 1983 r. o narodowym zasobie archiwalnym i archiwach (Dz.U. z 2020 r., poz. 164)

Narodowy zasób archiwalny służy nauce, kulturze, gospodarce narodowej oraz potrzebom obywateli. Nadzór nad narodowym zasobem archiwalnym sprawuje minister właściwy do spraw kultury i ochrony dziedzictwa narodowego za pośrednictwem Naczelnego Dyrektora Archiwów Państwowych.

Akty wykonawcze:

- Rozporządzenie Ministra Kultury z 9 lutego 2004 r. w sprawie wzoru znaku informacyjnego umieszczonego na zabytkach nieruchomych wpisanych do rejestru zabytków (Dz. U. z 2004 r. Nr 30, poz. 259),
- Rozporządzenie Ministra Kultury z 1 kwietnia 2004 r. w sprawie nagród za odkrycie lub znalezienie zabytków archeologicznych (Dz. U. z 2004 r., Nr 71, poz. 650),
- Rozporządzenie Ministra Kultury z dnia 9 kwietnia 2004 r. w sprawie organizacji wojewódzkich urzędów ochrony zabytków (Dz. U. z 2004 r., Nr 75, poz. 706),
- Rozporządzenie Ministra Kultury z 27 kwietnia 2004 r. w sprawie Polskiego Komitetu Doradczego (Dz. U. z 2004 r., Nr 102, poz. 1066),
- Rozporządzenie Ministra Kultury z 25 sierpnia 2004 r. w sprawie organizacji i sposobu ochrony zabytków na wypadek konfliktu zbrojnego i sytuacji kryzysowych (Dz. U. z 2004 r., Nr 212. poz. 2153),
- Rozporządzenie Ministra Kultury i Dziedzictwa Narodowego z dnia 19 lipca 2019 r. w sprawie wzorów dokumentów oceny wskazującej czas powstania zabytku, wyceny zabytku oraz potwierdzenia wwozu zabytku na terytorium Rzeczypospolitej Polskiej (Dz. U. z 2019 r., poz. 1470).
- Rozporządzenie Ministra Kultury i Dziedzictwa Narodowego z 18 kwietnia 2011 r. w sprawie wywozu zabytków za granicę (Dz. U. z 2011 r., Nr 89, poz. 510),

- Rozporządzenie Ministra Kultury i Dziedzictwa Narodowego z dnia 26 maja 2011 r. w sprawie prowadzenia rejestru zabytków, krajowej, wojewódzkiej i gminnej ewidencji zabytków oraz krajowego wykazu zabytków skradzionych lub wywiezionych za granicę niezgodnie z prawem (Dz.U. z 2021 r., poz. 56),
- Rozporządzenie Ministra Kultury i Dziedzictwa Narodowego z dnia 2 sierpnia 2018 r. w sprawie prowadzenia prac konserwatorskich, prac restauratorskich i badań konserwatorskich przy zabytku wpisanym do rejestru zabytków albo na Listę Skarbów Dziedzictwa oraz robót budowlanych, badań architektonicznych i innych działań przy zabytku wpisanym do rejestru zabytków, a także badań archeologicznych i poszukiwań zabytków (Dz.U. z 2021 r., poz. 81).

4. Uwarunkowania zewnętrzne ochrony dziedzictwa kulturowego

4.1. Strategiczne cele polityki państwa w zakresie ochrony zabytków i opieki nad zabytkami

Gminny Program Opieki nad Zabytkami Gminy Zapolice na lata 2026-2029, jest spójny ze strategicznymi celami państwa w zakresie ochrony i opieki nad zabytkami. Cele te wymienione są w dokumentach poniżej:

Krajowy program ochrony zabytków i opieki nad zabytkami na lata 2023-2026 (Uchwała Rady Ministrów z dnia 1 grudnia 2023 r.)

Celem programu jest zapewnienia efektywnej ochrony i opieki nad zabytkami poprzez m.in. ochronę i zarządzanie zabytkami o wyjątkowej wartości, podnoszenie wiedzy o zasobach zabytkowych kraju, cyfryzację i podniesienie jakości prowadzonych postępowań administracyjnych czy zwiększenie zastosowania nowych technologii.

Najważniejsze cele programu:

Ochrona i zarządzanie zabytkami o wyjątkowej wartości poprzez m.in.:

- model i system wartościowania zabytków;
- plany zarządzania dla pomników historii;
- wsparcie procesu tworzenia planów ochrony parków kulturowych;
- system bezpieczeństwa zabytków;
- projektowanie konserwatorskie.

Cyfryzacja i podniesienie jakości prowadzenia postępowań administracyjnych poprzez m.in.:

- cyfryzację procesu inwestycyjno-budowlanego w zakresie ochrony zabytków;

- opracowanie i realizację programu szkoleń specjalistycznych dla pracowników wojewódzkich urzędów ochrony zabytków.

Zwiększenie zastosowania nowych technologii w ochronie zabytków poprzez m.in.:

- wdrożenie i rozwój programu wsparcia zarządzania dziedzictwem archeologicznym (AZP+);
- digitalizację i udostępnianie zasobu archiwalnego;
- rozwój portalu zabytek.pl.

Edukacja i podnoszenie świadomości społecznej wartości dziedzictwa kulturowego poprzez m.in.:

- włączenie edukacji ochrony zabytków do programów nauczania w szkołach;
- kampanie społeczno-edukacyjne dotyczące zagrożeń dla dziedzictwa kulturowego;
- wsparcie merytoryczne służb mundurowych oraz organów wymiaru sprawiedliwości w sprawach dotyczących przestępczości przeciwko zabytkom.

Wzmacnianie narzędzi ochrony zabytków wobec zmian klimatycznych poprzez m.in.:

- wsparcie procesu tworzenia gminnych programów opieki nad zabytkami;
- warsztaty konserwatorskie – praktyka prac konserwatorskich;
- wzmacnianie kompetencji zawodów rzemieślniczych;
- inwestycje w obiektach zabytkowych – szkolenia dla samorządów.

Koncepcja Przestrzennego Zagospodarowania Kraju 2030 (Uchwała Nr 239 Rady Ministrów z dnia 13 grudnia 2011 r.)

Znaczenie dokumentu w kontekście programu opieki nad zabytkami jest istotne, gdyż jednym z ustawowych celów programów opieki nad zabytkami jest włączenie problemów ochrony zabytków do systemu zadań strategicznych, wynikających z koncepcji przestrzennego zagospodarowania kraju.

Celem strategicznym jest efektywne wykorzystanie przestrzeni kraju i jej zróżnicowanych potencjałów rozwojowych do osiągnięcia: konkurencyjności, zwiększenia zatrudnienia i większej sprawności państwa oraz spójności społecznej, gospodarczej i przestrzennej w długim okresie.

Koncepcja kładzie nacisk na budowanie i utrzymywanie ładu przestrzennego, ponieważ decyduje on o warunkach życia obywateli, funkcjonowaniu gospodarki i pozwala wykorzystywać szanse rozwojowe. Dokument formułuje również zasady i działania służące zapobieganiu konfliktom w gospodarowaniu przestrzenią i zapewnieniu bezpieczeństwa. Uwzględnia także problematykę ochrony dziedzictwa kulturowego w systemie kształtowania prawidłowej polityki przestrzennej.

Jako cele polityki przestrzennej w aspekcie ochrony zabytków wskazano:

- ograniczenie presji urbanizacyjnej na obszary dziedzictwa przyrodniczego i kulturowego, poprzez rozwój narzędzi wspierania finansowego ochrony przyrody i krajobrazu;
- wprowadzenie systemu standardów zabudowy i zagospodarowania terenu na obszarach o niższym reżimie ochronnym;
- wprowadzenie narzędzi kompensacji utraconych korzyści ekonomicznych na terenach o wysokich restrykcjach konserwatorskich;
- wspieranie rewitalizacji zdegradowanych przestrzeni.

Strategia Rozwoju Kapitału Społecznego (współdziałanie, kultura, kreatywność) 2030 (Uchwała Nr 155 Rady Ministrów z dnia 27 października 2020 r.)

Strategia Rozwoju Kapitału Społecznego (współdziałanie, kultura, kreatywność) 2030 (SRKS) stanowi kontynuację i aktualizację przyjętej uchwałą nr 61 Rady Ministrów z dnia 26 marca 2013 r. Strategii Rozwoju Kapitału Społecznego 2020.

Diagnoza w zakresie objętym programowaniem strategicznym opiera się na trzech obszarach:

- obszar 1: współdziałanie – społeczeństwo obywatelskie,
- obszar 2: kultura – tożsamość i postawy obywatelskie,
- obszar 3: kreatywność – potencjał kulturowy i kreatywny.

W obszarze 2 kultura wskazano m.in. na zły stan zabytków oraz niewykorzystany potencjał szlaków kulturowych (tylko niespełna 1/3 obiektów zabytkowych figurujących w rejestrze krajowym nie wykazuje objawów zniszczenia). Jednocześnie wskazano także na rosnący potencjał muzeów w zakresie budowania kapitału społecznego, które zarówno w Polsce, jak i na świecie, odgrywają również coraz ważniejszą rolę w kształtowaniu świadomości historycznej i tożsamości narodowej.

Jako cel główny SRKS wskazała wzrost jakości życia społecznego i kulturalnego Polaków.

Cel główny SRKS realizowany będzie przez trzy cele szczegółowe:

- Cel szczegółowy 1. Zwiększenie zaangażowania obywateli w życie publiczne:
 - Usprawnienie mechanizmów wspierania i współpracy instytucji publicznych z obywatelami,
 - Rozwój i wzmacnianie zorganizowanych form aktywności obywatelskiej.
- Cel szczegółowy 2. Wzmacnianie roli kultury w budowaniu tożsamości i postaw obywatelskich:
 - Tworzenie warunków oraz budowanie kompetencji dla wzmacniania uczestnictwa w kulturze,
 - Ochrona dziedzictwa kulturowego oraz gromadzenie i zachowywanie dóbr kultury,
 - Digitalizacja, cyfrowa rekonstrukcja i udostępnianie dóbr kultury,
 - Umacnianie tożsamości i postaw obywatelskich przez kulturę,
 - Wzmacnianie promocji kultury polskiej za granicą.
- Cel szczegółowy 3. Zwiększenie wykorzystania potencjału kulturowego i kreatywnego dla rozwoju.

- Wzrost udziału sektorów kreatywnych w rozwoju gospodarczym kraju,
- Rozwój kompetencji zawodowych na potrzeby branż kreatywnych,
- Wzmocnienie potencjału kreatywnego społeczeństwa.

4.2. Relacje gminnego programu opieki nad zabytkami z dokumentami wykonanymi na poziomie województwa

Gminny Program Opieki nad Zabytkami Gminy Zapolice na lata 2026-2029 wykazuje spójność zarówno z programami o charakterze wojewódzkim, a w szczególności z następującymi programami strategicznymi i ich celami:

WOJEWÓDZKI PROGRAM OPIEKI NAD ZABYTKAMI W WOJEWÓDZTWIE ŁÓDZKIM NA LATA 2024 - 2027 przyjęty przez Sejmik Województwa Łódzkiego w dniu 2 września 2024 r. (Uchwała nr V/78/24)

W długofalowej perspektywie wizja odzwierciedla pożądaną stan województwa pod względem zachowania i właściwego wykorzystania zasobów dziedzictwa kulturowego, a jego osiągnięciu ma sprzyjać realizacja założonych celów operacyjnych, tj.:

1. Atrakcyjny krajobraz kulturowy
2. Tożsamość wielokulturowa regionu
3. Sprawny system zarządzania opieką nad dziedzictwem kulturowym

Aktualna pozostała zatem wizja rozwoju nakreślona w poprzedniej edycji Wojewódzkiego Programu Opieki nad Zabytkami w Województwie Łódzkim na lata 2020-2023, która brzmi:

REGION WYRÓŻNIAJĄCY SIĘ RÓŻNORODNOŚCIĄ WALORÓW DZIEDZICTWA KULTUROWEGO
I SPUŚCIZNY DZIEJOWEJ, STANOWIĄCYCH PODSTAWĘ WIELOKULTUROWEJ TOŻSAMOŚCI
WOJEWÓDZTWA

Poniżej przedstawiono Cele operacyjne, działania oraz zadania określone w Wojewódzkim Programie Opieki nad Zabytkami w Województwie Łódzkim na lata 2024-2027:

CELE OPERACYJNE	DZIAŁANIA	ZADANIA
1. ATRAKCYJNY KRAJOBRAZ KULTUROWY	1.1. Tworzenie uwarunkowań dla skutecznej ochrony dziedzictwa kulturowego	Zadanie 1.1.1. Tworzenie uwarunkowań prawnych i programowych 1.1.2. Tworzenie uwarunkowań finansowych
	1.2. Poprawa stanu zachowania i zabezpieczenia zabytków	1.2.1. Prowadzenie badań i opracowanie dokumentacji wartości dziedzictwa kulturowego 1.2.2. Rewaloryzacja i właściwe zagospodarowanie oraz zabezpieczenie zabytków z uwzględnieniem ich wartości i kontekstu krajobrazowego oraz adaptacji do zmian klimatycznych 1.2.3. Poprawa jakości przestrzeni publicznych historycznych założeń przestrzennych miejskich i wiejskich z uwzględnieniem adaptacji do zmian klimatycznych
2. TOŻSAMOŚĆ WIELOKULTUROWA REGIONU	2.1. Kreowanie marki Łódzkie poprzez elementy związane z dziedzictwem kulturowym	2.1.1. Identyfikacja, wsparcie i promocja unikatowych i specyficznych form tradycji 2.1.2. Aktywizacja lokalnych społeczności na rzecz opieki nad zabytkami i zwiększania atrakcyjności zabytków 2.1.3. Tworzenie, znakowanie i promocja szlaków kulturowych
	2.2. Edukacja kulturowa i upowszechnianie wiedzy o dziedzictwie kulturowym	2.2.1. Publikacja wydawnictw promujących dziedzictwo kulturowe regionu 2.2.2. Organizacja i udział w wydarzeniach promujących materialne i niematerialne walory województwa łódzkiego 2.2.3. Wykorzystanie ICT do promocji dziedzictwa kulturowego
	3.1. Tworzenie i udostępnianie cyfrowych baz danych oraz zasobów	3.1.1. Weryfikacja i digitalizacja zasobu wojewódzkiej ewidencji zabytków i gminnych ewidencji zabytków 3.1.2. Stworzenie kompleksowego Systemu Informacji Przestrzennej o zabytkach 3.1.3. Cyfryzacja muzealiów oraz rozwój form udostępniania zabytków ruchomych w muzeach
3. SPRAWNY SYSTEM ZARZĄDZANIA OPIEKĄ NAD DZIEDZICTWEM KULTUROWYM	3.2. Wzmacnianie potencjału organizacyjnego instytucji działających na rzecz dziedzictwa kulturowego	3.2.1. Wspieranie współpracy instytucji, organizacji oraz jednostek administracji w zakresie ochrony dziedzictwa 3.2.2. Wspieranie działalności instytucji i organizacji sektora kultury w zakresie ochrony dziedzictwa

Cel operacyjny 1. ATRAKCYJNY KRAJOBRAZ KULTUROWY

1.1. Tworzenie uwarunkowań dla skutecznej ochrony dziedzictwa kulturowego

1.1.1. Tworzenie uwarunkowań prawnych i programowych, poprzez:

- stanowienie mpzp (w tym zmiany mpzp) z uwzględnieniem ochrony zabytków i ich ekspozycji, zwłaszcza obszarów o szczególnych wartościach zabytkowych, archeologicznych i krajobrazowych (w tym dla parków kulturowych), miejscowości w sieci ośrodków historycznych oraz zabytkami na liście obiektów i obszarów reprezentatywnych;
- stanowienie uchwał reklamowych, przede wszystkim w ośrodkach historycznych, a szczególnie w tych, których wnętrza krajobrazowe wymagają kompleksowej interwencji w zakresie uporządkowania przestrzeni;
- opracowanie i aktualizacja gminnych i powiatowych programów opieki nad zabytkami;
- opracowanie i aktualizacja gminnych programów rewitalizacji; wpisywanie zabytków nieruchomości do rejestru;
- aktualizacja zbioru zabytków zagrożonych;

- opracowanie i aktualizacja planów ochrony zabytków na wypadek konfliktu zbrojnego i sytuacji kryzysowych (w tym przeciwdziałania skutkom zmian klimatycznych);
- opracowanie audytu krajobrazowego województwa łódzkiego z uwzględnieniem rekomendacji w zakresie dziedzictwa kulturowego dotyczących kształtowania i ochrony krajobrazów priorytetowych i krajobrazów w obrębie obszarów lub obiektów, o których mowa w art. 38a ust. 3 pkt 2 ustawy z dnia 27 marca 2003 r. o planowaniu i zagospodarowaniu przestrzennym.

1.1.2. Tworzenie uwarunkowań finansowych, poprzez:

- przyznawanie dotacji finansowych na różnych poziomach zarządzania ukierunkowanych na poprawę stanu zachowania obiektów, ze szczególnym uwzględnieniem obiektów zagrożonych w złym stanie (w tym reprezentatywnych);
- wdrażanie mechanizmów wsparcia dla projektów obywatelskich dotyczących materialnego i niematerialnego dziedzictwa regionu (Budżet Obywatelski Województwa Łódzkiego „ŁÓDZKIE NA PLUS”, organizacja konkursu ofert na realizację zadań publicznych województwa łódzkiego z zakresu kultury i ochrony dziedzictwa narodowego, organizacja konkursu na realizację projektów z zakresu edukacji kulturowej, organizowanego w ramach programu Narodowego Centrum Kultury – Bardzo Młoda Kultura 2023-2025, dofinansowanie projektów obywatelskich dotyczących materialnego i niematerialnego dziedzictwa regionu w ramach konkursu ofert na realizację zadań publicznych Województwa Łódzkiego z zakresu turystyki i krajoznawstwa oraz crowdfunding).

1.2. Poprawa stanu zachowania zabytków

1.2.1. Prowadzenie badań i opracowanie dokumentacji wartości dziedzictwa kulturowego, poprzez:

- specjalistyczne badania wartości zabytków nieruchomych, w tym układów przestrzennych, z uwzględnieniem przedpoli ekspozycji zabytków;
- specjalistyczne badania wartości stanowisk archeologicznych;
- specjalistyczne badania wartości krajobrazowych;
- dokumentacja wartości dziedzictwa (opracowania studialne, w tym historyczno-urbanistyczne etc., katalog lokalnych form architektonicznych, wspieranie prac naukowych);
- przygotowanie ekspertyz w zakresie oceny efektów rewitalizacji (aspekt jakości przestrzeni);
- opracowanie katalogów projektów architektonicznych domów nawiązujących do lokalnej tradycji i dziedzictwa kulturowego województwa.

1.2.2. Rewaloryzacja i właściwe zagospodarowanie oraz zabezpieczenie zabytków z uwzględnieniem ich wartości i kontekstu krajobrazowego oraz adaptacji do zmian klimatycznych poprzez:

- rewaloryzację zabytków (w tym założeń zakomponowanej zieleni), zwłaszcza z listy obiektów i obszarów reprezentatywnych oraz zlokalizowanych w ośrodkach historycznych;

- rewaloryzację i właściwe zagospodarowanie zabytków zagrożonych zniszczeniem (nieużytkowanych lub użytkowanych niewłaściwie), zwłaszcza reprezentatywnych i zlokalizowanych w ośrodkach historycznych;
- wykorzystanie zabytków (z uwzględnieniem wyeksponowania ich wartości) na cele społeczne, w tym kulturalne i turystyczne, zwłaszcza reprezentatywnych i zlokalizowanych w ośrodkach historycznych;
- właściwe kształtowanie otoczenia zabytków (zwłaszcza układów i założeń przestrzennych oraz zespołów budowlanych), w szczególności reprezentatywnych oraz znajdujących się w obrębie ośrodków historycznych, poprzez zachowanie odpowiedniego kontekstu krajobrazowego, w tym ochronę stref ekspozycji;
- montaż lub modernizację instalacji systemów sygnalizacji alarmowej pożaru, włamania i napadu oraz monitoringu wizyjnego w obiektach muzealnych i sakralnych, zwłaszcza drewnianych i innych obiektach z dużym nagromadzeniem cennych zabytków ruchomych;
- przeprowadzenie prac remontowych i modernizacyjnych, z uwzględnieniem dostępu dla osób z niepełnosprawnościami.

1.2.3. Poprawa jakości przestrzeni publicznych historycznych założeń przestrzennych miejskich i wiejskich z uwzględnieniem adaptacji do zmian klimatycznych, poprzez:

- rewaloryzację historycznych założeń przestrzennych miejskich i wiejskich, ze szczególnym uwzględnieniem obszarów priorytetowych w ośrodkach historycznych
- rewaloryzację, która powinna wyeksponować i utrwalić specyficzne cechy zabytkowych układów przestrzennych, poprzez m.in. nawiązanie do lokalnych form architektonicznych w sposobie kształtowania struktury budowlanej (z uwzględnieniem właściwych gabarytów, proporcji, stylu i estetyki, wykorzystania lokalnych materiałów budowlanych). Konieczne jest nadanie odpowiedniego standardu estetycznego przestrzeniom publicznym przy uwzględnieniu: właściwych zasad kompozycji wnętrz, poprawy stanu małej architektury z wykorzystaniem materiałów wysokiej jakości i uwzględnieniem elementów symbolicznych, likwidacji barier architektonicznych i wprowadzania udogodnień dla osób z niepełnosprawnościami;
- zachowanie i odtwarzanie zakomponowanej zieleni w ośrodkach historycznych oraz zwiększanie jej udziału z uwzględnieniem wartości zabytkowych przestrzeni, a także konieczności rozwoju powierzchni biologicznie czynnych w celu kształtowania odporności przestrzeni zabytkowych na zmiany klimatu (dla zachowania równowagi pomiędzy zielenią a innymi wartościami);
- rewaloryzację przestrzeni publicznych w miastach-ogrodach z uwzględnieniem zachowania optymalnego udziału zieleni decydującej o ich specyfice.

Cel operacyjny 2.: TOŻSAMOŚĆ WIELOKULTUROWA REGIONU

2.1. Kreowanie marki Łódzkie poprzez elementy związane z dziedzictwem kulturowym

2.1.1. Identyfikacja, promocja unikatowych i specyficznych form tradycji, poprzez:

- zachowanie i promocję reliktyw wielokulturowości regionu;
- identyfikację i rejestrację tradycyjnych produktów regionalnych, w tym aktualizacja Listy Produktów Tradycyjnych w Geoportalu Województwa Łódzkiego;
- wsparcie form tradycji w zakresie aplikowania na Krajową Listę Niematerialnego Dziedzictwa;
- Tradycje kulturowe regionu opoczyńskiego;
- promocję form tradycji wpisanych na Krajową Listę Niematerialnego Dziedzictwa (procesji Bożego Ciała w Łowiczu, zwyczaju układania dywanów kwiatowych w procesji Bożego Ciała w Spycimierzu oraz tradycji rzeźbiarskich ośrodka w Kutnie);
- wsparcie form tradycji w zakresie aplikowania na Reprezentatywną Listę Niematerialnego Dziedzictwa Kulturowego Ludzkości UNESCO (m.in. procesji Bożego Ciała w Łowiczu) oraz promocja form tradycji znajdujących się na tej liście;
- tworzenie warunków dla wykorzystania specyficznych form tradycji przez lokalnych przedsiębiorców działających w sektorze przemysłów kreatywnych, m.in.: wzornictwa, designu, muzyki.

2.1.2. Aktywizacja lokalnych społeczności na rzecz opieki nad zabytkami i zwiększania atrakcyjności zabytków, poprzez:

- aktualizację bazy twórców ludowych;
- włączanie twórców ludowych w proces „ożywiania” skansenów, m.in. w Maurzycach, Łowiczu, Lipcach Reymontowskich, Uniejowie, Sieradzu, Tomaszowie Mazowieckim, Tumie – Kwiatkówku;
- sieciowanie współpracy i objęcie merytorycznym oraz instytucjonalnym wsparciem inicjatyw oddolnych przez instytucje kultury (twórców indywidualnych, stowarzyszeń – w tym LGD, Kół Gospodyń Wiejskich i społecznej opieki nad zabytkami);
- komercjalizację wytworów ludowego rzemiosła i sztuki ludowej (m.in. kowalstwa artystycznego, garncarstwa, wikliniarstwa, tkactwa, hafciarstwa, wycinankarstwa, rzeźbiarstwa, w tym wzornictwa łowickiego, ceramiki bolimowskiej, łęczyckiej rzeźby o tematyce demonicznej, rzeźby kutnowskiej), poprzez m.in. organizację szkoleń dla pamiętkarzy;
- organizację punktów dystrybucji pamiątek regionalnych nawiązujących do specyficznych form tradycji; wspieranie sieciowania współpracy na rzecz rozwijania wizerunkowych produktów turystycznych związanych z dziedzictwem kulturowym.

2.1.3. Tworzenie, znakowanie i promocja szlaków kulturowych, poprzez:

- promocję oraz oznakowanie obiektów na planowanych i istniejących szlakach kulturowych, z zastosowaniem jednolitego systemu identyfikacji wizualnej dziedzictwa kulturowego;

- stworzenie aplikacji mobilnej, ułatwiającej podróżowanie szlakami kulturowymi województwa łódzkiego.

2.2. Edukacja kulturowa i upowszechnianie wiedzy o dziedzictwie kulturowym

2.2.1. Publikacja wydawnictw promujących dziedzictwo kulturowe regionu, poprzez:

- wydanie przewodników, map, informatorów folderów, materiałów do edukacji regionalnej (tematyka obejmująca m.in. zabytki, krajobraz kulturowy, elementy kultury niematerialnej, wyniki badań archeologicznych).

2.2.2. Organizacja i udział w wydarzeniach promujących materialne i niematerialne walory województwa łódzkiego, poprzez:

- organizację konkursów rangi wojewódzkiej dotyczących dziedzictwa kulturowego w regionie, m.in. związanych z produktami tradycyjnymi (np. Łódzkie smakuje najlepiej, Tygiel smaków, Tradycyjne Pierniki Świąteczne), wiedzy o regionie, fotograficzne, plastyczne;
- organizację konferencji, sympozjów etc., dotyczących problematyki dziedzictwa kulturowego, w tym rewitalizacji;
- organizację warsztatów z zakresu edukacji kulturowej; udział w wydarzeniach targowo-konferencyjnych, prezentujących dziedzictwo kulturowe regionu (np. Smaki Regionów);
- organizację wystaw; obejmowanie patronatem Marszałka Województwa Łódzkiego wydarzeń i przedsięwzięć promujących dziedzictwo kulturowe regionu;
- organizację wydarzeń regionalnych i lokalnych promujących materialne i niematerialne walory województwa łódzkiego, w tym Europejskie Dni Dziedzictwa, Noc Muzeów.

Cel operacyjny 3. SPRAWNY SYSTEM ZARZĄDZANIA OPIEKĄ NAD DZIEDZICTWEM KULTUROWYM

3.1. Tworzenie i udostępnianie cyfrowych baz danych oraz zasobów

3.1.1. Weryfikacja i digitalizacja zasobu wojewódzkiej ewidencji zabytków i gminnych ewidencji zabytków, poprzez:

- opracowanie, uzupełnienie oraz digitalizację wojewódzkiej i gminnych ewidencji zabytków;
- udostępnianie zasobów gminnych ewidencji zabytków w Internecie.

3.1.2. Stworzenie kompleksowego Systemu Informacji Przestrzennej, poprzez:

- stworzenie interaktywnego Systemu Informacji Przestrzennej (infrastruktura informacji/danych przestrzennych, ang. Spatial Data Infrastructure, SDI) na poziomie województwa, powiatów i gmin zawierającego kompletne, wysokiej jakości dane oraz zasilanego w aktualne informacje o zasobach dziedzictwa kulturowego.

3.1.3. Cyfryzacja muzealiów oraz rozwój form udostępniania zabytków ruchomych w muzeach, poprzez:

- digitalizację zabytków ruchomych wykorzystanie skanowania 3D oraz AR i VR;
- wprowadzanie w muzeach multimedialnych środków przekazu z uwzględnieniem potrzeb wszystkich grup wiekowych, osób obcojęzycznych i z niepełnosprawnościami (np. interaktywne wystawy, audio przewodniki);
- wdrażanie rozwiązań umożliwiających wirtualne zwiedzanie muzeum (w tym dostosowane do potrzeb osób z niepełnosprawnościami).

3.2. Wzmacnianie potencjału organizacyjnego instytucji działających na rzecz dziedzictwa kulturowego

3.2.1. Wspieranie współpracy instytucji, organizacji oraz jednostek administracji w zakresie ochrony dziedzictwa, poprzez:

- stworzenie systemu współpracy w celu bardziej efektywnego wdrażania działań z zakresu opieki nad zabytkami na poziomie regionalnym i lokalnym, w tym wypracowanie formuły dialogu społecznego oraz popularyzacja koncepcji partnerstw;
- poprawę zdolności gmin do programowania i wdrażania działań rewitalizacyjnych;
- utworzenie Regionalnego Obserwatorium Krajobrazu w celu koordynacji wdrażania rekomendacji wynikających z audytu krajobrazowego województwa łódzkiego oraz popularyzacji zagadnień związanych z ochroną krajobrazu kulturowego (w tym m.in. zasadności stanowienia uchwał reklamowych).

3.2.2. Wspieranie działalności instytucji i organizacji sektora kultury w zakresie ochrony dziedzictwa, poprzez:

- wypracowanie mechanizmów współpracy sieciowej instytucji kultury, w tym muzeów (działających w sieci ośrodków historycznych) o zasięgu: ponadregionalnym;
- wsparcie organizacyjne instytucji kultury (w tym m.in. pozostających w zarządzie samorządu województwa łódzkiego) w zakresie realizacji projektów związanych z dziedzictwem;
- wspieranie istniejących i tworzenie nowych muzeów, izb muzealnych, para-muzeów, skansenów i galerii plenerowych (gromadzących zbiory specyficzne dla dziedzictwa kulturowego regionu).

Strategia Rozwoju Województwa Łódzkiego 2030 (Uchwała nr XXXI/414/21 Sejmiku Województwa Łódzkiego z dnia 6 maja 2021 r.)

Cele strategiczne polityki rozwoju województwa łódzkiego ukierunkowują zakres niezbędnych działań, w perspektywie roku 2030, pozwalających na wykorzystanie potencjałów i niwelowanie barier rozwojowych, zdiagnozowanych jako strategiczne wyzwania rozwojowe. Odnoszą się do działań realizowanych w sferze gospodarczej, społecznej, przestrzennej, uwzględniając współzależność procesów rozwojowych zachodzących w ramach tych trzech sfer.

Dodatkowo wskazano jeden cel horyzontalny: Efektywnie i odpowiedzialnie zarządzany region. Skuteczne działania podejmowane w sferze zarządczej pozytywnie oddziałują na realizację wskazanych powyżej celów

strategicznych oraz pozwolą na skuteczną realizację Strategii i optymalizację procesów rozwojowych. W ramach tego celu działania będą skoncentrowane na poprawie funkcjonowania administracji publicznej oraz rozwoju współpracy na różnych poziomach zarządzania, szczególnie współpracy samorządu wojewódzkiego i samorządów lokalnych.

Istotą tego celu będzie prowadzenie zintegrowanej polityki rozwoju, zgodnie z ideą zrównoważonego rozwoju, poprzez wzmacnianie potencjału endogenicznego miast i obszarów wiejskich, podniesienie ich atrakcyjności osadniczej, niwelowanie barier rozwojowych, zapobieganie peryferyzacji. Kluczowe znaczenie będzie przy tym miało poszanowanie zasad ochrony środowiska, w tym najwartościowszych elementów środowiska przyrodniczego, dziedzictwa kulturowego i krajobrazu. Polityka zrównoważonego rozwoju pozwoli na zaspokojenie potrzeb obecnych mieszkańców województwa łódzkiego i zachowanie najcenniejszych elementów środowiska dla przyszłych pokoleń. Osiągnięcie efektu synergii w procesach rozwoju społeczno-gospodarczego będzie następowało z poszanowaniem walorów przestrzeni.

Poniżej przedstawiono cele Strategii spójne z przedmiotowym opracowaniem:

Cel operacyjny 3.2. Ochrona i kształtowanie krajobrazu

3.2.1. Ochrona wartości i kształtowanie dziedzictwa kulturowego, m.in. poprzez:

- zachowanie kompletności i integralności zasobu jako czynnika definiującego krajobraz kulturowy i tożsamość regionalną, ze szczególnym uwzględnieniem pomników historii, zabytków reprezentatywnych, historycznych jednostek przestrzennych oraz unikatowych komponentów dziedzictwa m.in. przemysłowego, związanego z komunikacją, sakralnego, rezydencjalnego, filmowego, mniejszości narodowych, drewnianego,
- wykorzystanie potencjału dziedzictwa do celów użytkowych (w tym komercyjnych) i promocyjnych (rewitalizacja obszarów zdegradowanych oraz zagospodarowanie obiektów zagrożonych i nieużytkowanych m.in. na funkcje kulturalne, naukowo-edukacyjne, turystyczne i rekreacyjne, zapewnienie należytego stanu zachowania zwłaszcza unikatowych komponentów), z uwzględnieniem walorów krajobrazowych i przyrodniczych,
- zwiększenie skali i skuteczności ochrony zasobów kulturowych, w tym wspieranie projektów rewitalizacji zabytków, rozszerzenie możliwości finansowania, wspieranie alternatywnych form finansowania dziedzictwa kulturowego, np. finansowanie społecznościowe,
- inwentaryzacja i promocja lokalnych form architektonicznych zabudowy, promowanie wiedzy o architekturze, przygotowanie katalogów wzorów projektowania form nowej architektury (zgodnej z tradycją lokalną) wpisanej w kontekst krajobrazowy.

Audyty krajobrazowe

Audyty krajobrazowe województwa łódzkiego uchwalony 15 kwietnia 2025r. (Uchwała nr XIII/150/25 Sejmiku Województwa Łódzkiego z dnia 15 kwietnia 2025 r. w sprawie uchwalenia Audytu krajobrazowego województwa Łódzkiego) Dokument składa się z części opisowej, tabelarycznej, graficznej oraz dokumentacji, przygotowanych zgodnie z rozporządzeniem Rady Ministrów z dnia 11 stycznia 2019 r. w sprawie sporządzenia audytów krajobrazowych (tekst jednolity - Dz.U. z 2024 r., poz. 537)

Audyty identyfikuje krajobrazy priorytetowe, w tym obszary doliny Warty oraz tereny o wysokich walorach kulturowych i przyrodniczych, istotne z punktu widzenia dziedzictwa Gminy Zapolice. W granicach tych krajobrazów zlokalizowane są m.in. kościół parafialny pw. św. Urszuli i Jedenastu Tysięcy Dziewic w Strońsku, zespoły cmentarne oraz tradycyjna zabudowa wiejska.

W ramach przedmiotowego Programu uznaje się za konieczne:

- ochronę ekspozycji i panoram, w których dominują sylwety obiektów zabytkowych, zwłaszcza w rejonie doliny Warty i Strońska,
- uwzględnianie rekomendacji Audytu przy sporządzaniu dokumentów planistycznych gminy, w tym planu ogólnego i miejscowych planów zagospodarowania przestrzennego,
- podejmowanie działań ograniczających zagrożenia krajobrazowe, w szczególności związane z chaosem reklamowym, degradacją układów ruralistycznych i niekontrolowaną zabudową,
- prowadzenie dokumentacji i uzupełnianie stanu wiedzy o zabytkach w ich kontekście krajobrazowym, w tym inwentaryzacji tradycyjnej zabudowy i dokumentacji fotograficznej widoków oraz panoram,
- rozważenie ustanowienia parku kulturowego w rejonie Strońska, jako narzędzia integrującego ochronę krajobrazu kulturowego i przyrodniczego z opieką nad zabytkami.

Realizacja powyższych założeń pozwoli na pełniejsze włączenie ochrony dziedzictwa kulturowego Gminy Zapolice w system zarządzania krajobrazem, zgodny z polityką przestrzenną województwa łódzkiego.

Powiatowy Program Opieki nad Zabytkami dla Powiatu Zduńskowolskiego na lata 2024-2027 (Uchwała NR LXVIII/67/23 Rady Powiatu Zduńskowolskiego z dnia 30 listopada 2023 r.)

Na potrzeby Programu określone zostały trzy podstawowe priorytety, które poprzez wytyczone w ich ramach kierunki działań oraz wskazane do realizacji zadania, w całości wypełniają ustawowe cele dla opracowywania powiatowych programów opieki nad zabytkami.

Priorytet I Zarządzanie Dziedzictwem kulturowym powiatu

Kierunki działań:

1. Zahamowanie procesu degradacji zabytków i doprowadzenie do poprawy stanu ich zachowania

2. Podejmowanie działań zwiększających atrakcyjność zabytków na potrzeby społeczne, turystyczne i edukacyjne

3. Podejmowanie działań umożliwiających tworzenie miejsc pracy związanych z opieką nad zabytkami

Zadania:

- prowadzenie w ramach opracowanego planu remontów prac remontowo-konserwatorskich przy obiektach zabytkowych stanowiących własność powiatu
- współpraca z gminami w zakresie opracowania projektów rewaloryzacji przestrzeni publicznych
- opracowanie długofalowego, uwzględniającego kompleksowość działań planu remontów obiektów zabytkowych znajdujących się w zasobach powiatu
- podejmowanie starań o uzyskanie środków zewnętrznych na rewaloryzację zabytków będących własnością powiatu
- dofinansowanie prac rewaloryzacyjnych przy obiektach niebędących własnością powiatu w postaci stosownej uchwały dotyczącej dotacji na prace remontowo-konserwatorskie przy zabytkach ruchomych i nieruchomych
- wspieranie działań związanych z zabezpieczeniem obiektów zabytkowych przed pożarem, zniszczeniem i kradzieżą
- ewidencjonowanie i znakowanie zabytków ruchomych i nieruchomych
- wspieranie rozwoju regionalnych izb pamięci, skansenów itp.

Priorytet II Ochrona krajobrazu kulturowego powiatu

Kierunki działań:

1. Zintegrowana ochrona dziedzictwa kulturowego i środowiska przyrodniczego

2. Rozszerzenie zasobu i ochrony dziedzictwa kulturowego powiatu

Zadania:

- wdrażanie zapisów dokumentów programowych w odniesieniu do zabytków i krajobrazu kulturowego powiatu
- konsekwentne egzekwowanie zapisów dotyczących działalności inwestycyjnej na obszarach objętych ochroną, określonych w dokumentach programowych (przede wszystkim w zakresie wysokości zabudowy, jej charakteru i funkcji)
- nawiązywanie w nowej architekturze do lokalnych wzorów i materiałów oraz konsekwentnego egzekwowania praw w tym zakresie
- podjęcie działań zmierzających do objęcia ochroną prawną poprzez wpis do rejestru zabytków obiektów zabytkowych o znaczących dla regionu wartościach historycznych, artystycznych i naukowych

Priorytet III. Promocja i edukacja oraz dokumentacja dziedzictwa kulturowego powiatu

Kierunki działań:

1. Szeroki dostęp do informacji o dziedzictwie kulturowym powiatu
2. Edukacja społeczna i popularyzacja wiedzy o regionalnym dziedzictwie kulturowym i jego ochronie
3. Promocja lokalnego dziedzictwa kulturowego

Zadania:

- udostępnianie informacji o zabytkach na stronie internetowej powiatu
- utworzenie powiatowego systemu informacji i promocji, w postaci baz danych, środowiska kulturowego
- opracowanie mapy zabytków powiatu jako atrakcyjnej graficznie formy promocji ułatwiającej dotarcie do wszystkich elementów dziedzictwa kulturowego
- organizowanie szkoleń związanych z ochroną dziedzictwa kulturowego i udział w tego typu wydarzeniach organizowanych przez instytucje i podmioty zewnętrzne
- wspieranie i współpraca z gminami i Muzeum Historii Miasta Zduńska Wola w zakresie inicjowania i organizacji obchodów Europejskich Dni Dziedzictwa na obszarze powiatu
- pielęgnowanie tożsamości kulturowej regionu, wzmacnianie procesów integracyjnych w społeczności lokalnej
- utrwalanie w świadomości społecznej tzw. tradycji miejsca czyli lokalizacji nieistniejących obiektów o znaczeniu dla historii regionu (przykład: Szlak fabryczny w Zduńskiej Woli)
- oznakowanie obiektów zabytkowych i mających wartość historyczną tablicami informacyjnymi (w porozumieniu z zarządcami tych obiektów)
- publikacja zaktualizowanych materiałów w formie broszur, ulotek, filmów, folderów, dedykowanych stron internetowych np. w mediach społecznościowych typu Facebook, You Tube itp,
- upamiętnianie i utrwalanie w pamięci mieszkańców, zwłaszcza młodego pokolenia ważnych wydarzeń historycznych, wybitnych postaci związanych z regionem np. poprzez działalność wydawniczą własną lub wsparcie inicjatyw zewnętrznych, wsparcie dla instytucji zajmujących się edukacją regionalną, organizacją okazjonalnych wystaw i ekspozycji plenerowych
- wspieranie i współpraca z gminami w zakresie opracowywania prac studialnych (studia historyczno urbanistyczne, studia krajobrazowe, katalogi typów zabudowy regionalnej, detalu architektonicznego itp.)
- wspieranie i współpraca z gminami w zakresie wykonywania inwentaryzacji architektoniczno konserwatorskiej zagrożonych obiektów zabytkowych,
- sporządzenie listy obiektów do wpisania do wojewódzkiej ewidencji/rejestru zabytków - opracowanie i rozwój szlaków turystycznych w oparciu o wskazania Wojewódzkiego PONZ, w tym szlaku zabytków industrialnych, szlaku filmowego i szlaku romańskiego wykorzystujących walory dziedzictwa kulturowego powiatu w wariantach lokalnym i regionalnym

- utworzenie i modernizacja elementów infrastruktury służących funkcjonowaniu i rozwojowi turystyki kulturowej.
- wprowadzenie zintegrowanego systemu informacji wizualnej spójnego z systemem wojewódzkim i krajowym.
- zachowanie i promocję relikwów wielokulturowości regionu poprzez: 1. identyfikację i pomoc w rejestracji rejestrację.

5. Uwarunkowania wewnętrzne ochrony dziedzictwa kulturowego

5.1. Relacje gminnego programu opieki nad zabytkami z dokumentami wykonanymi na poziomie gminy (analiza dokumentów programowych gminy Zapolice)

Gminny Program Opieki nad Zabytkami Gminy Zapolice na lata 2026-2029, jest zbieżny z dokumentami gminy o charakterze strategicznym i opracowaniami wyznaczającymi kierunki polityki przestrzennej gminy oraz zawierającymi ustalenia dotyczące ochrony środowiska przyrodniczego, opisanymi poniżej:

Strategia Rozwoju Gminy Zapolice na lata 2021-2030 (Uchwała nr XXXIX/272/21 Rady Gminy Zapolice z dnia 29 grudnia 2021 r.

Wizja gminy Zapolice w perspektywie do 2030 roku:

Zapolice jako rozwinięta infrastrukturalnie gmina, przyjazna dla mieszkańców, turystów i przedsiębiorców, funkcjonująca zgodnie z naturą.

Misja gminy Zapolice w perspektywie do 2030 roku:

Tworzenie warunków do poprawy jakości życia mieszkańców poprzez rozwój infrastruktury technicznej z uwzględnieniem zasad zrównoważonego rozwoju; rozwoju kapitału społecznego oraz promocja gminy i wzrost jej atrakcyjności w regionie.

Poniżej przedstawiono założenia spójne z przedmiotowym opracowaniem:

CEL STRATEGICZNY 2: PRZYJAZNE ŚRODOWISKO DO ŻYCIA

Cel operacyjny: Ochrona zasobów naturalnych i środowiska

Działania:

- Inwestycje związane z działaniami na rzecz ochrony zabytków wpisanych do rejestru zabytków oraz gminnej ewidencji zabytków
- Działania w zakresie ochrony drzew pomnikowych i pomników przyrody

Cel operacyjny: Wzrost atrakcyjności turystycznej w regionie

Działania:

- Wykorzystanie potencjału mieszkańców, a także zdefiniowanych produktów lokalnych do promocji turystycznej gminy.
- Zbudowanie marki turystycznej Gminy Zapolice.
- Inwestycje związane z infrastrukturą szlaków turystycznych i obsługą ruchu turystycznego – przystanki turystyczne, nowe szlaki turystyczne, kładki, pomosty.

Studium uwarunkowań i kierunków zagospodarowania przestrzennego gminy Zapolice (Uchwała Nr XVI/95/16 Rady Gminy Zapolice z dnia 28 stycznia 2016 r.)

W Studium ustalono zasady zapewniające ochronę i opiekę nad zabytkami występującymi na terenie gminy Zapolice:

- w przypadku wykorzystania na cele użytkowe zabytku wpisanego do rejestru zabytków należy zapewnić trwałe zachowanie jego wartości, ponadto wszelkie działania muszą być zgodne z przepisami odrębnymi m.in. dotyczącymi ochrony zabytków,
- obiekty o walorach historycznych czy architektonicznych, będące charakterystycznymi elementami historycznej zabudowy, a przede wszystkim obiekty znajdujące się w ewidencji zabytków - należy przewidzieć do trwałej adaptacji, z zachowaniem tradycyjnych dla lokalnej tradycji budowlanej form i faktur:
 - adaptacja i modernizacja winna odbywać się na zasadach zapewniających zachowanie istotnych dla miejscowej tradycji form architektonicznych, proporcji, detalu, materiałów i faktur wypraw zewnętrznych,
 - zmiany gabarytów i zmian w sposobie dyspozycji i artykulacji elewacji (w tym proporcji otworów zewnętrznych i form zewnętrznej stolarki otworowej) powinny się odbywać zgodne z przepisami odrębnymi m.in. dotyczącymi ochrony zabytków,
 - ewentualna konieczność rozbiórki zabytku włączonego do ewidencji (uzasadniona względami technicznymi - w sytuacji, gdy nie jest możliwe opanowanie zagrożenia dla bezpieczeństwa) powinna się odbywać zgodne z przepisami odrębnymi m.in. dotyczącymi ochrony zabytków,
- wszelkie zmiany w otoczeniu i sąsiedztwie zabytków, a także na obszarach zabytkowych (w rejestrze i w ewidencji) - których charakter może mieć wpływ na walory zabytków (np. ekspozycyjne) - przebudowa istniejących i budowa nowych obiektów, a także sposób

zagospodarowania przestrzeni - nie mogą pogorszyć stanu zachowania zabytku ani naruszać jego wartości,

- na obszarach zabytkowych i w sąsiedztwie zabytków nowa zabudowa powinna stanowić harmonijnie zakomponowaną całość z istniejącymi elementami zabudowy historycznej, uwzględniając układ, skalę, gabaryty, proporcje, sposób kompozycji i wyprawy elewacji zewnętrznych.

Zgodnie ze zmianami w ustawie o planowaniu i zagospodarowaniu przestrzennym, które weszły w życie 24 września 2023 r., studium uwarunkowań i kierunków zagospodarowania przestrzennego gminy Zapolice obowiązuje do końca 2025 r. Zastąpi go plan ogólny.

Gminny Program Rewitalizacji dla Gminy Zapolice na lata 2025-2030 (Uchwała nr XI/67/25 Rady Gminy Zapolice z dnia 28 czerwca 2025 r.)

W Programie wskazano działania skierowane dla obszarów zdegradowanych oraz obszarów rewitalizacji na terenie gminy Zapolice.

Poniżej przedstawiono działania spójne z przedmiotowym opracowaniem:

NAZWA PROJEKTU ZAINTEGROWANEGO NR 2: TURYSTYCZNE ZAPOLICE - P.2

Opis projektu: Zintegrowany projekt pt.; „Turystyczne Zapolice” zakłada wzrost infrastruktury przestrzenno-rekreacyjnej, dzięki której inicjowane będą działania na rzecz pobudzenia społecznego, rekreacyjnego i kulturowego na terenie gminy. Planowane wydarzenia kulturalne (inscenizacje historyczne, wydarzenia plenerowe) na obszarze zrewitalizowanego parku przyczynią się do wzrostu promocji gminy na arenie regionalnej, a co za tym idzie do ożywienia turystycznego i gospodarczego. Z kolei zagospodarowanie terenów nadrzecznych na cele rekreacyjne stworzy możliwość aktywnego spędzania czasu wolnego przez mieszkańców gminy oraz turystów. Obie inwestycje mają również na celu ożywienie gospodarcze poprzez udostępnienie punktów gastronomicznych, punktu obsługi turystów, bazy wypoczynkowej itp.

Potencjalni partnerzy: Sołectwa, organizacje społeczne, lokalni przedsiębiorcy, instytucje kultury

Przedsięwzięcie 2.1 Rewitalizacja zabytkowych obiektów i atrakcji turystycznych w tym inscenizacji historycznych w Strońsku, wydarzenia pielęgnujące kulturę ludową i tradycje regionalne

Celem realizacji przedsięwzięcia jest utworzenie miejsca kulturalnego, w którym organizowane będą najważniejsze wydarzenia gminne oraz inscenizacje historyczne oraz wydarzenia pielęgnujące kulturę ludową i tradycje regionalne. W ten sposób nastąpi wzrost liczby turystów odwiedzających gminę i biorących udział w wydarzeniach regionalnych. Stworzy to również możliwość do rozwoju potencjału gospodarczego. W ramach zadania planowane są następujące inwestycje:

- rewitalizacja zabytkowego parku (uporządkowanie przestrzeni publicznej, nowe nasadzenia, ścieżki pieszo rowerowe, wyposażenie przestrzeni w małą infrastrukturę, miejsca odpoczynku i rekreacji itp.),
- rozwój bazy turystycznej,
- rozwój infrastruktury turystycznej dla ruchu pieszego i rowerowego, w tym: prace restauratorskie przy zachowanych stronach bojowych, tablice edukacyjne z opisem walk września 1939 r.
- powstanie punktu gastronomicznego (użyczenie pomieszczeń do celów komercyjnych),
- organizacja wydarzeń i inscenizacji historycznych, kulturalnych i edukacyjnych.

Przedsięwzięcie 2.2 Zagospodarowanie terenów nadrzecznych w celu rozwoju gospodarki turystycznej (Pstrokonie)

Realizacja projektu będzie odbywała się zgodnie z zasadami dostępności architektonicznej i informacyjno-komunikacyjnej. Zastosowane zostanie projektowanie uniwersalne, umożliwiające swobodne korzystanie z przestrzeni publicznej różnym osobom ze szczególnymi potrzebami. Przestrzeń parku jak również przystani kajakowej nie będzie posiadać barier architektonicznych. W zakresie odpowiedniej informacji przestrzennej zachowane zasady uniwersalnego projektowania tablic informacyjnych. Zaplanowane inwestycje będą dostępne dla osób z różnymi dysfunkcjami, tak, aby możliwe było ich aktywne włączenie w realizowane działania społeczne na obszarze rewitalizacji.

Planowane rezultaty:

- podniesienie oferty turystycznej na terenie gminy,
- zwiększenie działań na rzecz dostępu do kultury, kultywowania tradycji i historii regionu,
- zapobieganie degradacji miejsc historycznych i zabytkowych,
- racjonalne zagospodarowanie przestrzeni publicznej i nadanie im nowych funkcji społecznych,
- utworzenie parku do rekreacji i spędzania czasu wolnego,
- utworzenie przystani kajakowej i punktu obsługi turystów,
- wzrost bazy wypoczynkowej i turystycznej.

PROJEKT UZUPEŁNIAJĄCY: KULTURA W ROZKWIECIE – PU.1

Przedsięwzięcie 2 Kulturowa gmina - turniej sołectw, dożynki, obchody nocy świętojańskiej

Projekt zakłada zdrowe współzawodnictwo sołectw na terenie gminy poprzez organizację turniejów o różnych charakterze:

- rywalizacje sołectwie w różnych kategoriach: sportowe, kreatywne, edukacyjne
- wspólne przygotowanie do obchodów dożynkowych, pielęgnowanie tradycji kulturowych, wyplatanie wieńca dożynkowego
- celebrowanie nocy świętojańskiej, wspólne wyplatanie wianków i puszczanie ich na wodę.

Miejscowe plany zagospodarowania przestrzennego

Obecnie w gminie obowiązują 8 planów zagospodarowania przestrzennego t.j. :

- Zmiany Miejscowego planu ogólnego zagospodarowania przestrzennego gminy Zapolice dla obszaru we wsiach Paprotnia i Świerzyny przyjęte uchwałą nr XV/116/00 Rady Gminy Zapolice z dnia 28 kwietnia 2000 r.
- Miejscowy plan zagospodarowania przestrzennego dla obszaru wsi Pstrokonie oraz zmiany miejscowego planu zagospodarowania przestrzennego gminy Zapolice dla wyodrębnionych obszarów we wsiach Marzynek i Strońsko przyjęty uchwałą Nr XI/61/03 Rady Gminy Zapolice z dnia 5 grudnia 2003 r.,
- Miejscowy plan Zagospodarowania przestrzennego dla obszaru położonego w Pstrokoniach i Zapolicach, gmina Zapolice przyjęty uchwałą Nr XXXIX/271/14 Rady Gminy Zapolice z dnia 30 stycznia 2014 r.,
- Miejscowy plan Zagospodarowania przestrzennego dla obszaru położonego w miejscowościach Ptaszkowice i Młodawin Górny gmina Zapolice przyjęty uchwałą Nr XLV/273/18 Rady Gminy Zapolice z dnia 30 maja 2018 r.,
- Miejscowy plan zagospodarowania przestrzennego dla obszaru położonego w miejscowościach Marzynek obręb Paprotnia i Świerzyny gm. Zapolice zatwierdzony przez Radę Gminy Zapolice uchwałą Nr XII/89/19 z dnia 26 września 2019 r.,
- Nr XXXIX/273/21 z dnia 29 grudnia 2021r. w sprawie miejscowego planu zagospodarowania przestrzennego dla obszaru położonego w miejscowości Świerzyny gm. Zapolice,
- Nr XXXIX/274/21 z dnia 29 grudnia 2021r. w sprawie miejscowego planu zagospodarowania przestrzennego dla obszaru położonego w miejscowościach Zapolice i Pstrokonie gm. Zapolice,
- Nr XXXIX/275/21 z dnia 29 grudnia 2021r. w sprawie miejscowego planu zagospodarowania przestrzennego dla obszaru położonego w miejscowości Ptaszkowice gm. Zapolice.

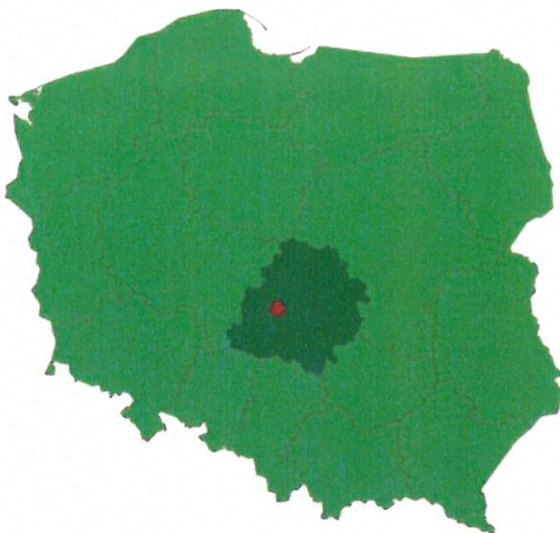
Powierzchnia planów wynosi około ok. 541 ha, co stanowi ok 6,7% powierzchni gminy.

5.2. Charakterystyka zasobów i analiza stanu dziedzictwa i krajobrazu kulturowego gminy

5.2.1. Charakterystyka gminy Zapolice

Gmina Zapolice to gmina wiejska o charakterze rolniczym położona w Polsce środkowej, w południowo-zachodniej części województwa łódzkiego, w subregionie sieradzkim. Gmina jest jedną z najmniejszych gmin na obszarze województwa łódzkiego, jej powierzchnia wynosi 81 km², co stanowi 21,9% powierzchni powiatu i 0,44% powierzchni województwa łódzkiego.

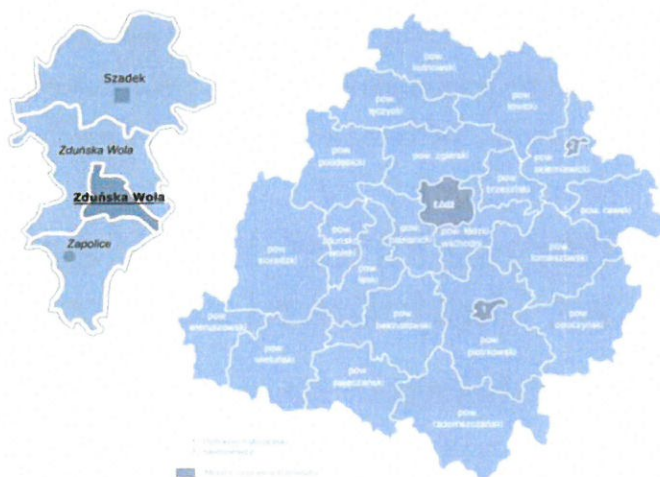
Lokalizacja gminy na tle Polski została przedstawiona na poniższym rysunku.



Rysunek 3. Lokalizacja Gminy Zapolice na obszarze Polski.

Gmina to jedna ze 177 gmin w województwie łódzkim oraz jedna z 4 gmin wchodzących w skład powiatu zduńskowolskiego (poniższa mapa). Graniczy z następującymi gminami:

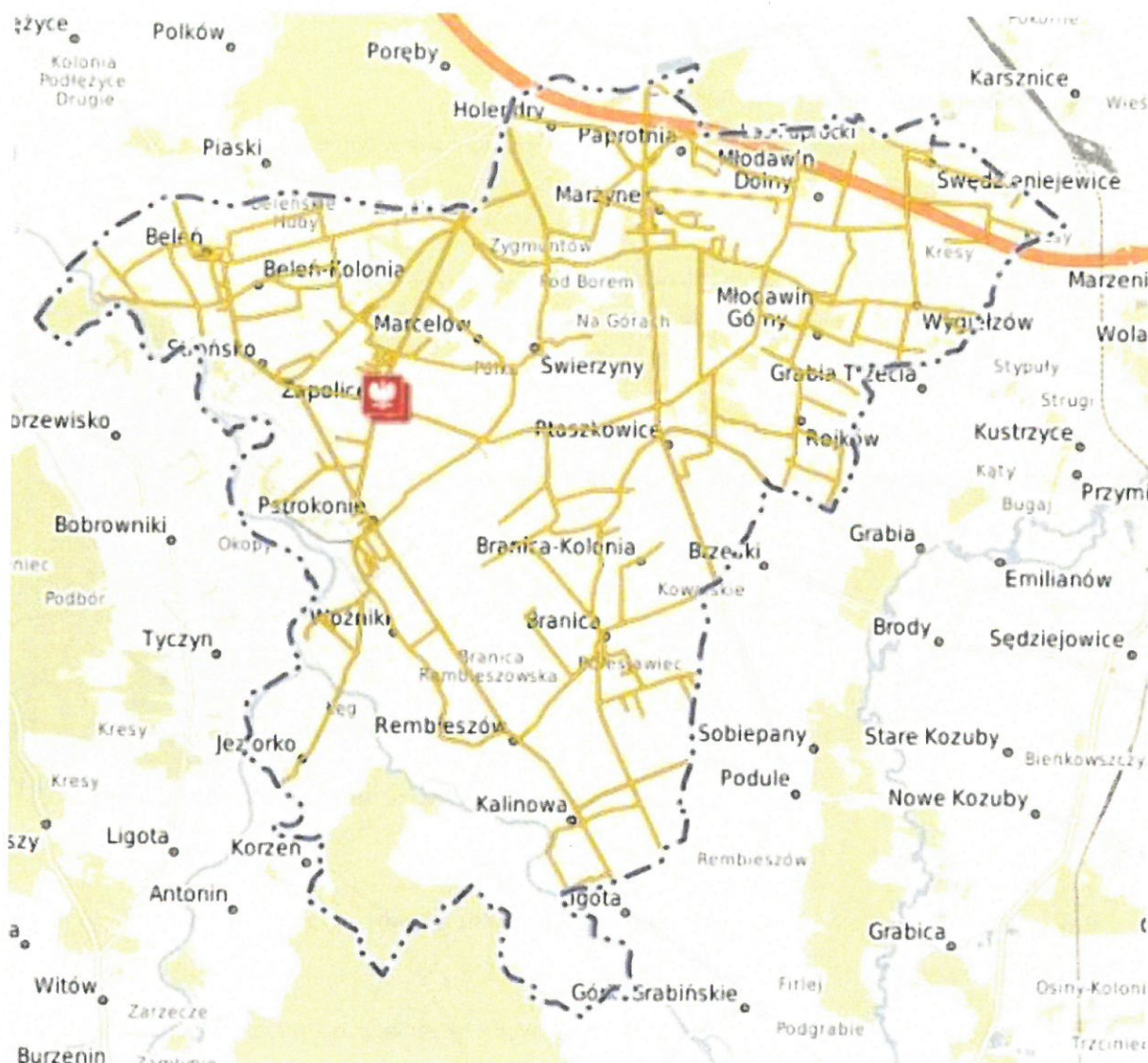
- od wschodu z gminą Sędziejowice (powiat łaski),
- od południowego zachodu z gminą Burzenin (powiat sieradzki),
- od południa z gminą Widawa (powiat łaski),
- od zachodu z gminą Sieradz (powiat sieradzki),
- od północnego zachodu z gminą Zduńska Wola (wiejską) (powiat zduńskowolski),
- od północnego wschodu z gminą Zduńska Wola (miejską) (powiat zduńskowolski).



Rysunek 4. Lokalizacja Gminy Zapolice w województwie łódzkim i powiecie zduńskowolskim.

GMINNY PROGRAM OPIEKI NAD ZABYTKAMI GMINY ZAPOLICE NA LATA 2026-2029

W skład Gminy wchodzi 23 miejscowości oraz następujące 23 sołectwa: Beleń, Branica, Holendry, Jelno, Jezioro, Kalinowa, Marcelów, Marzynek, Młodawin, Paprotnia, Pstrokonie, Ptaszkowice, Rembieszów, Rembieszów Kolonia, Rojków, Strońsko, Swędzieniejewice, Świerzyny, Woźniki, Wyglizów, Zapolice, Osiedle Zapolice.



Rysunek 5. Mapa gminy Zapolice.

Komunikacja

Z punktu widzenia komunikacji i transportu lokalizację Gminy Zapolice można uznać za korzystną, ponieważ jest ona położona w południowo-zachodniej części województwa łódzkiego, a więc województwa cechującego się centralną lokalizacją w kraju.

Przez obszar gminy Zapolice przebiega jedna droga o statusie krajowym. Jest to ok. 8-kilometrowy fragment drogi ekspresowej S8 łączącej docelowo Kłódzko z Białymstokiem, która stanowi jednocześnie

polski odcinek międzynarodowej trasy E67 łączącej Czechy (Praga) z Finlandią (Helsinki) nazywaną Via Baltica.

Układ drogowy gminy tworzą głównie drogi powiatowe i gminne, którą długości na analizowanym obszarze przedstawiają się następująco:

- drogi powiatowe – długość 39,1 km,
- drogi gminne – długość 66,008 km,
- drogi gminne wewnętrzne – dł. 126,59 km /drogi gruntowe w tym częściowo utwardzone w odcinkach.

Turystyka

Na terenie gminy Zapolice znajdują się liczne elementy infrastruktury turystycznej.

Na terenie gminy znaleźć można tablice informacyjne opisujące historie poszczególnych miejscowości, czy cenne obiekty z terenu gminy Zapolice.



Fotografia 1. Widok na tablicę informacyjną opisującą miejscowość Strońsko.

Gmina Zapolice posiada ofertę dla osób preferujących aktywny wypoczynek w postaci szlaków turystycznych:

- Pieszy szlak turystyczny "Wokół Zduńskiej Woli"- przebiega on przez takie miejscowości, jak Zduńska Wola, Paprotnia, Zapolice, Strońsko, Beleń, Poręby. Najbardziej atrakcyjną częścią szlaku jest teren chroniony Parku Krajobrazowego Międzyrzecza Warty i Widawki.
- Pieszy „Szlak walk nad Wartą 1939 r.” - biegnący doliną Warty przez miejscowości związane m.in. z 10 Dywizją Piechoty Strzelców Kaniowskich, wchodzącą w skład Armii „Łódź” i jej walkami o utrzymanie pozycji obronnych na linii Warty, na odcinku od Glinna do Pstrokoń, we wrześniu 1939 r. (tj. Warta - Glinno - Pierzchnia Góra - Mníchów - Podłężyce -Strońsko - Pstrokonie - Strumiany - Burzenin). Oprócz krajobrazów charakterystycznych dla dolin rzecznych Warty i Widawki, turyści mają możliwość zobaczyć na trasie schrony bojowe, bunkry oraz resztki umocnień przeciwczołgowych, cmentarze wojenne i zabytki architektury.

- Szlak rowerowy wokół gminy Zapolice - szlak biegnący przez miejscowości Holendry, Paprotnia, Marzynek, Ptaszkowice, Jelno, Branica, Kalinowa, Rembieszów, Woźniki, Pstrokonie, Strońsko i Beleń, pozwala na poznanie zabytków całej gminy Zapolice.
- Spływ kajakowy rzeką Wartą - rozpoczynający się w gminie Zapolice spływ organizowany jest od 2011 roku i cieszy się sporym zainteresowaniem mieszkańców gminy oraz turystów, będących fanami sportów wodnych.

Przez teren gminy przebiega trasa zespołu polskich schronów bojowych z września 1939 r.



Rysunek 6. Zespół polskich schronów bojowych z września 1939 r.

W każdy pierwszy weekend wrześniowy w miejscowości Strońsko i Beleń, odbywa się inscenizacja historyczna prezentująca walkę 30 Pułku Strzelców Kaniowskich na umocnionej pozycji (schrony bojowe pod ckm) z Niemcami, nawiązująca do wydarzeń z 1939 roku. Celem inscenizacji oraz innych uroczystości i imprez towarzyszących jest oddanie hołdu żołnierzom Wojska Polskiego walczącym za wolność Ojczyzny, jak również przybliżenie szerokiemu gronu społeczeństwa wydarzeń i realiów sprzed ponad pół wieku. Scenerią wydarzeń z września 1939 r. są dwa oryginalne, przedwojenne polskie schrony bojowe oraz odtworzone umocnienia polowe wokół nich. Przedstawiona jest zawsze hipotetyczna scena z walk w rejonie – obrona polskiej pozycji umocnionej. W niedzielę na pobliskim cmentarzu w Strońsku gdzie znajdują się kwatery wiecznego spoczynku bohaterskich obrońców odprawiana jest uroczysta msza święta.

W ciągu obu dni obchodów każdy odwiedzający ma unikalną okazję przeniesienia się w czasie i zapoznania się z umundurowaniem, wyposażeniem i uzbrojeniem żołnierzy Wojska Polskiego broniących Ojczyzny w 1939 roku.

W trakcie inscenizacji odtwarzana jest scena ataku niemieckich zwiadowców na polską obsadę bunkra CKM. Na polu bitewnym obserwatorzy mogą dostrzec oryginalną armatę przeciwlotniczą Boforsa, a także CKM Browinga oraz samolot obserwacyjno-łącznikowy, który cały czas lata nad miejscem inscenizacji.



Fotografia 2. Widok na inscenizację historyczną z wydarzeń z września 1939 r. na terenie gminy Zapolice.

Gmina posiada opracowany folder promocyjny.



Rysunek 7. Folder promocyjny gminy Zapolice.

Zasoby przyrodnicze i obszary chronione

Na terenie gminy Zapolice znajdują się następujące obszary chronione:

- rezerwat przyrody,
- park krajobrazowy,
- zespół przyrodniczo-krajobrazowy,
- pomniki przyrody,
- użytki ekologiczne.

Rezerwat przyrody Korzeń Torfowiskowo - leśny rezerwat o powierzchni 34,93 ha powstał na bazie uroczyska Świerczów Torfowisko.

Celem utworzenia rezerwatu jest ochrona dużej powierzchni torfowiska o charakterze przejściowym oraz dobrze zachowanych fitocenoz olsu torfowcowego i porzeczkowego. Na obszarze torfowiska występuje wiele, bardzo dużych, populacji chronionych i rzadkich gatunków roślin i zwierząt takich jak grąźel żółty, grzybienie północne, rosiczka okrągłolistna, rosiczka długolistna, paprotka zwyczajna, widłak jałowcowy oraz żuraw, brodziec samotny, bąk, bóbr. Dzięki temu miejsce to jest wyjątkowo cenne w skali nie tylko regionu ale i kraju. Obiekt o wyraźnych cechach rezerwatu ścisłego jest najcenniejszym przyrodniczo elementem Parku Krajobrazowego Międzyrzecza Warty i Widawki.

Park Krajobrazowy Międzyrzecza Warty i Widawki Przedmiotem ochrony w parku są doliny Warty, Widawki i ich dopływów wraz z otoczeniem oraz towarzysząca tym obszarom naturalna szata roślinna. W jego centralnej

części znajduje się swoisty węzeł hydrograficzny, utworzony przez zbiegające się w okolicy Widawy trzy rzeki: Widawkę, Grabię i Nieciecz. Obszar parku wyróżnia się w swoim otoczeniu urozmaiconą rzeźbą terenu,

a zwłaszcza malowniczymi przełomami Warty, gdzie wysokości względne stoków dochodzą do 45 m, a na powierzchni ukazują się stare utwory wapienne. Wysokie brzegi stanowią jednocześnie naturalne punkty widokowe umożliwiające obserwację rozległych panoram dolin.

Pomniki przyrody

W granicach gminy zlokalizowanych jest 26 pomników przyrody, zgodnie z poniższą tabelą.

Tabela 1. Wykaz pomników przyrody na terenie gminy Zapolice.

Lp.	Rodzaj/nazwa	Działka/obręb	Lokalizacja
1.	Dąb szypułkowy (<i>Quercus robur</i>)	243/1 Kalinowa	drzewo rośnie w parku, za dworkiem, z lewej strony od bramy wjazdowej
2.	Jesion wyniosły (<i>Fraxinus excelsior</i>)	243/1 Kalinowa	drzewo rośnie w parku, na wprost od bramy wjazdowej
3.	Jesion wyniosły (<i>Fraxinus excelsior</i>)	194 Strońsko	drzewo rośnie na terenie parku w Strońsku, w głębi parku, po lewej stronie
4.	Topola kanadyjska (<i>Populus scanadensis</i>)	201 Strońsko	drzewo rośnie przy drodze w miejscowości Strońsko, nieopodal placu kościelnego
5.	Topola kanadyjska (<i>Populus scanadensis</i>)	201 Strońsko	drzewo rośnie przy drodze w miejscowości Strońsko, nieopodal placu kościelnego
6.	Lipa drobnolistna (<i>Tilia cordata</i>)	194 Strońsko	drzewo rośnie na terenie parku w miejscowości Strońsko, po lewej stronie od wejścia, przy granicy działki, obok sąsiadujących zabudowań
7.	Lipa drobnolistna (<i>Tilia cordata</i>)	194 Strońsko	drzewo rośnie na terenie parku w miejscowości Strońsko, po lewej stronie od wejścia, przy granicy działki, obok sąsiadujących zabudowań
8.	Lipa drobnolistna (<i>Tilia cordata</i>)	194 Strońsko	drzewo rośnie na terenie parku w miejscowości Strońsko, po lewej stronie od wejścia, przy granicy działki, obok sąsiadujących zabudowań

GMINNY PROGRAM OPIEKI NAD ZABYTKAMI GMINY ZAPOLICE NA LATA 2026-2029

Lp.	Rodzaj/nazwa	Działka/obręb	Lokalizacja
9.	Aleja jednogatunkowa – 13 lip drobnolistnych (Tilia cordata)	194 Strońsko	drzewa rosną na terenie parku w miejscowości Strońsko, wzdłuż głównej ścieżki, tuż przy bramie wejściowej
10.	Lipa drobnolistna (Tilia cordata)	299 Strońsko	drzewo rośnie na terenie placu kościelnego w miejscowości Strońsko
11.	Sosna limba (Pinus cembra)	736 Rembieszów	drzewo rośnie na terenie placu kaplicy w miejscowości Rembieszów, po lewej stronie od wejścia do kaplicy
12.	Dąb szypułkowy (Quercus robur)	177/2 Zapolice	drzewo rośnie na terenie parku w Zapolicach, w części centralnej, po prawej stronie od wejścia głównego
13.	Dąb szypułkowy (Quercus robur)	177/2 Zapolice	drzewo rośnie na terenie parku w Zapolicach, po prawej stronie od bramy wjazdowej, przy drodze, obok stawu
14.	Klon polny (Acer campestre)	177/2 Zapolice	drzewo rośnie na terenie parku w Zapolicach, po prawej stronie od wejścia, obok stawu i znajdującej się w parku sceny
15.	Buk pospolity (Fagus sylvatica)	177/2 Zapolice	drzewo rośnie za budynkiem mieszkalnym nr 3 ul. Kasztanowa
16.	Buk zwyczajny (Fagus sylvatica)	177/2 Zapolice	drzewo zlokalizowane jest na terenie parku w Zapolicach, po prawej stronie od wejścia głównego, nieopodal budynku poczty
17.	Lipa srebrzysta (Tilia tomentosa)	177/2 Zapolice	drzewo zlokalizowane jest na terenie parku w Zapolicach, obok znajdującej się w parku sceny, po prawej stronie
18.	Klon zwyczajny (Acer platanoides)	177/2 Zapolice	drzewo znajduje się na terenie parku w Zapolicach, po lewej stronie od bramy głównej, nieopodal budynku Urzędu Gminy
19.	Jesion wyniosły (Fraxinus excelsior)	177/2 Zapolice	drzewo znajduje się na terenie parku w Zapolicach, po prawej stronie od bramy wjazdowej, za scena znajdującą się na terenie parku, nieopodal budynków mieszkalnych na ul. Kasztanowej 2

Lp.	Rodzaj/nazwa	Działka/obręb	Lokalizacja
20.	Klon zwyczajny (Acer platanoides)	177/2 Zapolice	drzewo znajduje się na terenie parku w Zapolicach, po prawej stronie, przy stawie od strony drogi, nieopodal bramy wjazdowej
21.	Klon zwyczajny (Acer platanoides)	177/2 Zapolice	drzewo zlokalizowane jest na terenie parku w Zapolicach, po prawej stronie od wejścia głównego, nieopodal budynku poczty oraz znajdującej się w parku sceny, po jej lewej stronie
22.	Klon zwyczajny (Acer platanoides)	177/2 Zapolice	drzewo znajduje się na terenie parku w Zapolicach, po prawej stronie od bramy wjazdowej, za scena znajdującą się na terenie parku, nieopodal budynków mieszkalnych na ul. Kasztanowej 2
23.	Dąb szypułkowy (Quercus robur)	191/1 Paprotnia	drzewo rośnie na terenie prywatnego parku w miejscowości Paprotnia, po prawej stronie od głównego wejścia, w głębi parku, obok kortów tenisowych
24.	Dąb szypułkowy (Quercus robur)	191/1 Paprotnia	drzewo rośnie na terenie prywatnego parku w miejscowości Paprotnia, po prawej stronie od głównego wejścia w głębi parku, obok altanki
25.	Dąb szypułkowy (Quercus robur)	191/1 Paprotnia	drzewo rośnie na terenie prywatnego parku w miejscowości Paprotnia, po prawej stronie od wejścia, w centralnej części parku
26.	Dąb szypułkowy (Quercus robur)	191/1 Paprotnia	drzewo rośnie na terenie prywatnego parku w miejscowości Paprotnia, po prawej stronie od wejścia głównego, nieopodal ogrodzenia

Zespół przyrodniczo-krajobrazowy o nazwie „Strefa krawędziowa doliny rzeki Warty”, nad którym nadzór sprawuje Wójt Gminy Zapolice został powołany uchwałą Rady Gminy Zapolice z dnia 27 lutego 2014 r. Zespół położony jest na gruntach wsi Zapolice i Pstrokonie. Zajmuje obszar o powierzchni 21,7021 ha, a celem jego utworzenia jest ochrona cennego krajobrazu naturalnego fragmentu strefy krawędziowej doliny rzeki Warty ze względu na ich walory widokowe i estetyczne.

Użytki ekologiczne

Na terenie gminy Zapolice zlokalizowane są cztery użytki ekologiczne, zgodnie z poniższą tabelą.

Tabela 2. Użytki ekologiczne na terenie gminy Zapolice.

Lp.	Rodzaj użytku	Powierzchnia [ha]	Lokalizacja	Opis wartości przyrodniczej	Data ustanowienia
1	bagno	4,3200	Obręb Rembieszów dz. ew. gr. 748/2	teren podmokły w trakcie procesu renaturalizacji podmokłe nieużytki w trakcie naturalnej sukcesji roślinności szuwarowej, torfowiskowej i bagiennej	1998
2	bagno	1,0000	Obręb Kalinowa, dz. ew. gr. 137		1998
3	bagno	32,5400	Nadleśnictwo Sieradz Leśnictwo Rembieszów w oddz. 173i, g, d, 171 d, g, 176 d, f, h, k, l	-	1995
4	bagno	1,3400	Obręb Jeziorko, dz. ew. gr. 192	zbirowisko roślinności szuwarowo bagiennej z gatunkami roślin chronionych	1998

5.2.2. Zarys historii obszaru Gminy

Najstarsza pisana wzmianka dotycząca gminy Zapolice pochodzi z 1311 r., kiedy to Władysław Łokietek nadał wieś Pstrokonie Waclawowi Liszowicowi. Z XIV w. pochodzą także informacje związane z miejscowościami Strońsko, Zapolice, Rembieszów czy Młodawin.

Gmina Zapolice znajduje się w Szadkowskiej krainie kulturowej. Liczne wsie z jej terenu mogą poszczycić się dość długą historią, którą potwierdzają dane w źródłach historycznych. Wiele z nich wzmiankowano już w średniowieczu:

- Beleń - w XIV w. wieś na terenie Ziemi Sieradzkiej; w XVI w. zapisana jako Bylen, Bylienvj parafii Strońsko. XIX-wieczny Bielento wieś i folwark nad Wartą.

- Branica - w XIV w. to Brannicza; XVI-wieczna wieś Branicza, Branycza w parafii Strońsko w XIX w. stała się Branicą Rembieszowską- wsią z folwarkiem.
- Młodawin – na przełomie XIV-XV w. wzmiankowany jako Mlodauino, Mlodawin był własnością szlachecką w parafii Strońskó.
- Paprotnia – datowanie XIV-XV w., wieś parafii Marzenin.
- Pstrokonie – w metryce koronnej z XV w. znajduje się wzmianka o nadaniu, jako w 1311 r. dokonał Władysław Łokietek na rzecz Wacława zwanego Liszowic. Otrzymał on bowiem miasto Lutomiersk oraz 5 wsi, a wśród nich Pstrokonie. W 1369 r. wieś odziedziczył Sptyek z Burzenina, stolnik sieradzki. W XVI w. wieś pozostawała w rękach szlachty. XIX wieczne Pstrokonie to wieś i folwark w parafii Strońskó.
- Pstrokonie – Okopy – w VI-VII w. istniała tu osada archeologiczna. Okopy jako wieś z folwarkiem występowała dopiero na mapach z XX w.
- Ptaszkowice - wzmiankowane kolejno w 1386 r. jako Ptascowicz, w XVI w. jako Ptascowycze. W XIX w. - Ptaszkowice to wieś i folwark w parafii Strońsko.
- Rojków - pojawia się już w 1221 r. w dokumencie Konrada Mazowieckiego, dotyczącym nadania wsi jako Ragicouo. W XVI w. Rojków był wsią w parafii Marzenin. W XIX w. znajdował się tu również folwark.
- Strońsko - chociaż pierwsze wzmianki przypadają na XIV w., sama wieś musiała funkcjonować wcześniej. Tutejszy kościółek romański wzniesiono w I połowie XIII w. W XIV w. występuje jako Stronsco, Stronszko, Strohsko. W XVI w. nadal było wsią szlachecką.
- Szwałdziejewice – w XIV w. Swandzeneucze. W XVI w. wieś parafii Marzenin. XIX wieczne Szwałdziejewice to wieś z folwarkiem w parafii Zduńska Wola.
- Woźniki – w 1311 r. razem z Pstrokoniami zostały nadane Wacławowi zwanemu Liszowic przez Władysława Łokietka. W 1336 r. Kazimierz Wielki zatwierdził ugodę dotyczącą podziału wsi między żony z Żegoty z Sieciechowie i Zawiszy z Suchocic. Woźniki i Pstrokonie występują razem od tego właśnie roku do XVI w. włącznie i znajdują się najpierw w ręku Pstrokońskich herbu Poraj, po czym od 1459 r. w rękach Pstrokońskich herbu Budzisz, czyli Paparona.
- Zapolice – wzmiankowane w XVI w. jako Zapolycze. Wieś szlachecka w parafii Strońsko. W XIX w. wieś i folwark nad Wartą.

Przez stulecia w gminie następował rozwój majątków i dworów, których właścicielami byli przedstawiciele znanych rodów, m.in.: Pstrokońskich, Walewskich, Rembieskich, Kobierzyckich, Myszkowskich, Jaworskich, Bemów.

W XIX wieku w gminie rozwijało się chałupnictwo tkackie, głównie w wyniku rozwoju przemysłu włókienniczego w sąsiedniej Zduńskiej Woli.

Najnowsza historia gminy związana jest z trudnym okresem II wojny światowej. Tereny gminy Zapolice były miejscem walk wojsk polskich z Niemcami we wrześniu 1939 r. (w Beleniu, Strońsku, Zapolicach i Ptaszkowicach zginęło 262 żołnierzy polskich broniących przeprawy przez Wartę). Niemcy utworzyli później w południowo – zachodniej części gminy swój poligon wojskowy, wysiedlając mieszkańców i niszcząc dużą część zabudowań.

5.2.3. Krajobraz kulturowy

Krajobraz kulturowy to świadectwo działalności mieszkańców danego regionu prowadzonej na przestrzeni wieków, dlatego najpełniej stanowi o jego tożsamości. Składa się z elementów przyrodniczych, ale przede wszystkim z wytworów i osiągnięć cywilizacyjnych człowieka. Są to zarówno pojedyncze obiekty i zespoły budowli, dzieła sztuki, elementy zagospodarowania przestrzeni, krajobrazy miejskie i wiejskie, kształtujące świadomość i tożsamość regionalną mieszkańców.

Istniejące elementy przyrodnicze, pola uprawne, tereny zabudowane oraz towarzysząca jej infrastruktura komunikacyjna tworzą charakterystyczny krajobraz kulturowy. Dominuje on na większości obszaru gminy.

W krajobrazie kulturowym przeważają zabytki sakralne, co jest typowe dla gmin wiejskich (kościół, cmentarze, kaplice, kapliczki i krzyże przydrożne).

Duży udział stanowią także założenia dworsko – parkowe.

Architektura sakralna

Kościół Parafialny Pw. Św. Urszuli i Jedenastu Tysięcy Dziewic w Strońsku (wpis do Rejestru Zabytków nr 253/A)

Kościół należy do jednego z najstarszych ceglanych kościołów w Polsce, z zachowanymi: pierwotną częścią prezbiterialną i nawą, śladami obróbki kamieniarskiej cegieł, portalem wejściowym (południowym) i otworami okiennymi nawy.

Świątynia została wzniesiona w latach 1235-1247, prawdopodobnie jako prywatny kościół właściciela klucza Mściwoja Poboga. W 1601 r. dobudowano od północy zakrystię. W 1726 r. rozebrano korpus zachodni kościoła i przedłużono nawę w kierunku zachodnim. Na pocz. XX w. dostawiono wieżę w narożniku południowo-zachodnim kościoła, kaplicę północną (zapewne w miejscu nieistniejącej średniowiecznej - drewnianej) i kruchtę południową (w miejscu starszej, osiemnastowiecznej).

W najstarszej wschodniej części, kościół w stylu romańskim.

Obiekt murowany z cegły ceramicznej pełnej, mury budowli najstarszej z cegieł ze śladami obróbki kamieniarskiej. Fundamenty kamienne z eratyków ułożonych luźno w gruncie, bez zaprawy. Kościół nietynkowany, z zachowanymi opracowanymi spoinami (w części romańskiej), apsyda zwieńczona fryzem arkadkowym.

Kościół stanowi element założenia kościelnego w Strońsku.

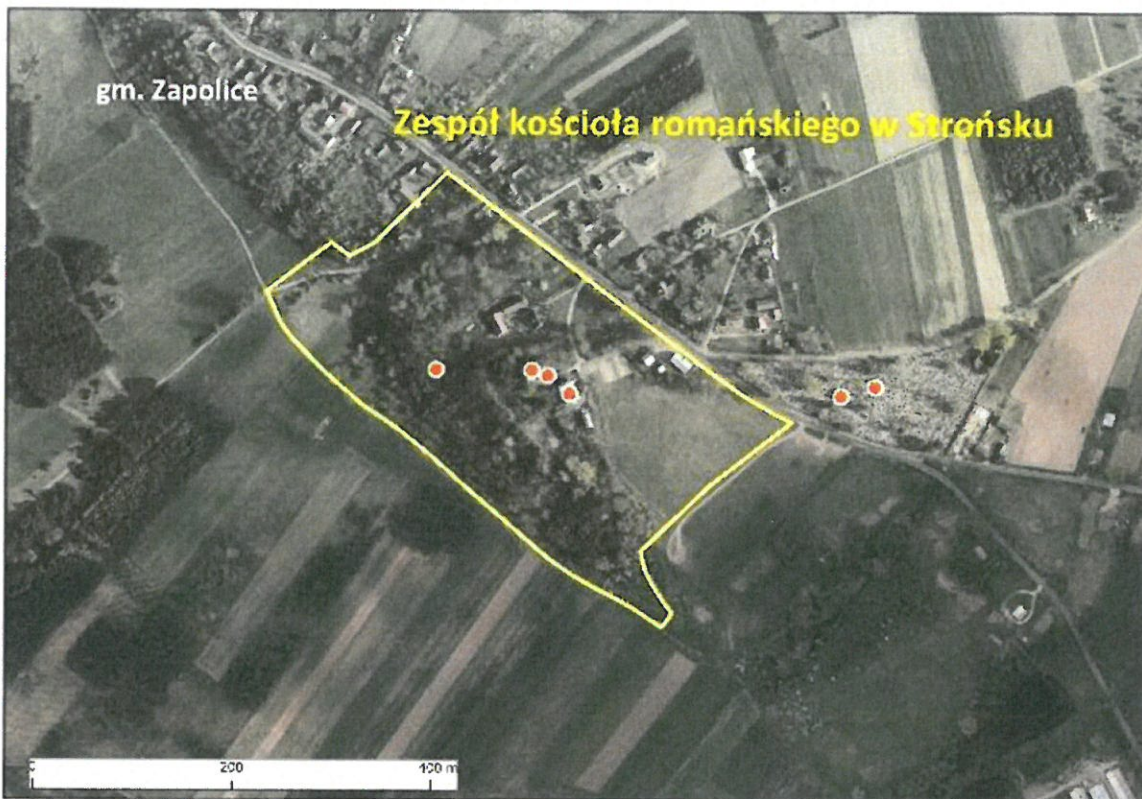
Stan zachowania obiektu dobry.

Obiekt objęty ochroną poprzez wpis do Rejestru Zabytków Województwa Łódzkiego.



Fotografia 3. Widok na kościół Parafialny Pw. Św. Urszuli i Jedenastu Tysięcy Dziewic w Strońsku.

W wojewódzkim programie opieki nad zabytkami w województwie łódzkim na lata 2024-2027 zespół Kościoła Romańskiego w Strońsku został wskazany jako obszar proponowany do objęcia ochroną jako pomnik historii.



Rysunek 8. Potencjalny zasięg proponowanego pomnika historii.

Kaplica dworska w Rembieszowie (Wpis do Rejestru Zabytków nr 439/250/A)

Kaplica została wzniesiona na początku XIX w. w stylu klasycystycznym.

Obiekt wybudowany na miejscu starszej drewnianej kaplicy fundacji Radolińskich. Kaplica znajduje się na terenie dawnego przydworskiego parku.

Kaplica zbudowana jest na planie prostokąta, posiada zamkniętą, półkolistą absydę. Ściany murowane z cegły ceramicznej, dach dwuspadowy kryty blachą ocynkowaną (pokrycie dachu wtórne).

We wnętrzu zobaczyć można barokowy ołtarz pochodzący z XVII w. Na ołtarzu znajduje się obraz Matki Boskiej z Dzieciątkiem namalowany na przełomie XVII i XVIII w.

Stan zachowania kaplicy dobry. Punktowe zawilgocenia w tynku.

Obiekt objęty ochroną poprzez wpis do Rejestru Zabytków Województwa Łódzkiego.



Fotografia 4. Widok na kaplice dworską w Rembieszowie.

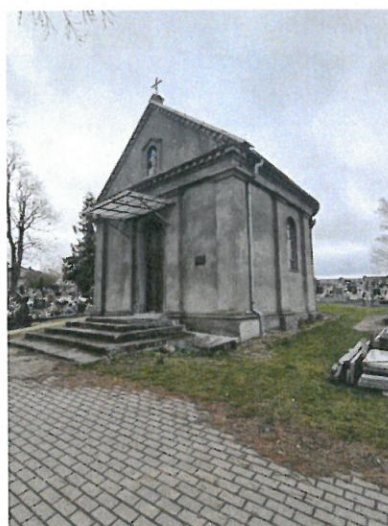
Kaplica cmentarna pw. św. Krzyża w Strońsku (Wpis do Rejestru Zabytków nr 50/254/A)

Kaplica cmentarna w Strońsku datowana jest na 1821r., a wzniesiono ją zapewne jako kaplicy grobową rodziny Suheckich (płyta nagrobna Daniela Suheckiego z 1821 r. stanowi zarazem płytę erekcyjną kaplicy). Obiekt ma formy klasycystyczną. Znajduje się w zakończeniu centralnej alei cmentarza, na nieco wyniesionym terenie. Poprzedzają ją monumentalne schody.

Zabytek wzniesiono na planie prostokąta, zamkniętego półkoliście. Ceglane ściany wieńczy drewniany strop z dwuspadowym dachem, pokrytym ocynkowaną blachą stalową

Stan obiektu dostateczny. Widoczne zawilgocenia w tynku. Konieczność wykonania nowej elewacji obiektu oraz odnowienia schodów prowadzących do kaplicy. W 2025 roku udzielona została dotacja z budżetu Województwa Łódzkiego na wykonanie prac konserwatorskich, restauratorskich lub robót budowlanych przy zabytkach wpisanych do rejestru zabytków województwa łódzkiego w kwocie 170 000,00 zł. Przyznana kwota obejmuje remont konserwatorski wnętrza kaplicy.

Obiekt objęty ochroną poprzez wpis do Rejestru Zabytków Województwa Łódzkiego.



Fotografia 5. Widok na kaplicę cmentarną pw. Św. Krzyża w Strońsku.

Zespoły dworsko – parkowe

Pałac w Paprotni

Pałac wzniesiony w 1936 r. Ostatnimi przedwojennymi właścicielami byli Werowie i Sznajderowie. Obecną rezydencję, zaprojektował arch. Racięcki i ukończono ją w 1936 r. Po II wojnie majątek został upaństwowiony.

Pałac wzniesiony w stylu neoklasycystycznym. Obiekt murowany, tynkowany. Budynek na planie prostokąta, wewnątrz w części zachodniej i centralnej dwutraktowe, w części wschodniej trzytraktowe. Fasada poprzedzona dwukondygnacyjnym, czterokolumnowym portykiem. Pałac jednopiętrowy, częściowo podpiwniczony. Dach czterospadowy o prostych połaciach.

Stan obiektu bardzo dobry. W ostatnich latach pałac został wyremontowany i odnowiony.

Pałac stanowi element założenia pałacowo – parkowego w Paprotni.

Obiekt znajduje się w rękach prywatnych. Dostęp do obiektu utrudniony.

Obiekt objęty ochroną poprzez wpis do Wojewódzkiej Ewidencji Zabytków Województwa Łódzkiego.



Fotografia 6. Widok na pałac w Paprotni.

Dwór w Pstrokonjach (Wpis do Rejestru Zabytków nr 307/5/82/A)

Dwór wzniesiono końcem XIX w. prawdopodobnie na miejscu starego drewnianego dworu dla potrzeb miejscowego dziedzica Pstrokońskiego.

Dwór murowany, tynkowany. Budynek piętrowy, podpiwniczony, przykryty dachem czterospadowym z trzypiętrową wieżą w narożniku północno – zachodnim i facją na osi po stronie północnej, zbudowany na planie wydłużonego prostokąta. Elewacja frontowa dziewięcioosiowa z trzyosiowym ryzalitem zwieńczonym trójkątnym szczytem z wolutami po bokach.

Dwór stanowi element założenia dworsko – parkowego w Pstrokonjach.

Stan obiektu dobry.

Obiekt znajduje się w rękach prywatnych.

Obiekt objęty ochroną poprzez wpis do Rejestru Zabytków Województwa Łódzkiego.



Dwór w Kalinowej (Wpis do Rejestru Zabytków nr 434/236/A)
Fotografia 7. Widok na dwór w Pstrokonjach.

Dwór w Kalinowej powstał w pocz. XIX w. Nie wiadomo – czy związany był z właścicielami majątku – Kobierzyckimi, czy późniejszymi – Walewskimi.

Dwór w stylu klasycystycznym, murowany. Budynek jest parterowy na planie prostokąta. Na osi znajduje się portyk wsparty na kolumnach, a nad nim mansarda zwieńczona tympanonem. Kolumny, okrągłe w przekroju, spoczywają na prostych bazach i mają skromnie zdobione głowice. Budowla jest zorientowana fasadą na zachód - nietypowo biorąc pod uwagę czas, w którym powstała.

Dwór stanowi element założenia dworsko – parkowego w Kalinowej.

Obiekt znajduje się w rękach prywatnych.

Stan obiektu dostateczny. Liczne zawilgocenia oraz ubytki w tynku. Obiekt zaniedbany.

Obiekt objęty ochroną poprzez wpis do Rejestru Zabytków Województwa Łódzkiego.



Fotografia 8. Widok na dwór w Kalinowej.

Dwór w Ptaszkowicach

Dwór w Ptaszkowicach został wybudowany około 1820 r. Dwór murowany, na planie prostokąta z dobudówką na planie kwadratu. Dwór parterowy z dachem naczółkowym. Dobudówka dwukondygnacyjna z dachem płaskim. Nad otworami okiennymi dekoracyjny gzyms oraz gzyms koronujący.

Dwór stanowi element założenia dworsko – parkowego w Ptaszkowicach.

Dwór stanowi własność gminy Zapolice. Obecnie pełni funkcję mieszkań komunalnych.

Stan obiektu zły. Liczne ubytki w tynkach. Naruszona konstrukcja schodów wejściowych. Należy pilnie przeprowadzić pracę remontową obiektu, celem zabezpieczenia przed dalszą degradacją oraz nadać mu nową funkcję.

Obiekt objęty ochroną poprzez wpis do Wojewódzkiej Ewidencji Zabytków Województwa Łódzkiego.



Fotografia 9. Widok na Dwór w Ptaszkowicach.

Założenia parkowe

Na terenie gminy Zapolice znajdują się liczne założenia parkowe:

- Park w Pstrokonjach (Wpis do Rejestru Zabytków nr 423/A)
Park o powierzchni ok. 8 ha jest obecnie własnością prywatną. Park stanowi element założenia dworsko – parkowego i stanowi własność prywatną. Elementem wyróżniającym są tu duże stawy zajmujące całą część zachodnią parku. Drzewostan uformowany w różnej wielkości skupiny ma charakter laso-parku. Występują tu: klon, grochodrzew, lipa, jesion, dąb, świerk. Na terenie parku znajdują się dwa pomniki przyrody. Park zachował pierwotny układ kompozycyjny. Stan zachowania parku – bardzo dobry. Na bieżąco wykonywane są prace pielęgnacyjne roślinności. Park objęty ochroną poprzez wpis do Rejestru Zabytków Województwa Łódzkiego.
- Park w Strońsku
Park powierzchni ok. 3 ha wpisany do wojewódzkiej ewidencji zabytków stanowi własność komunalną gminy. Założony w XIX w. Starodrzew parku składa się z lip, klonów, jesionów rosnących w luźnych skupiskach. Jedyną formą zabytkowego układu przestrzennego jest tu aleja lipowa skradająca się z 13 okazów doprowadzającą do centralnej polany z rosnącym na jej środku jesionem.
W drzewostanie wyróżniają się okazałe egzemplarze drzew pomników przyrody. Zadrzewienie parku w naturalny sposób łączy się z zadrzewieniem przykościelnym. Park jest ogólnie dostępny dla ludności. Park zachował pierwotny układ kompozycyjny. Stan zachowania parku – dobry. Na bieżąco wykonywane są prace pielęgnacyjne roślinności. Park objęty ochroną poprzez wpis do Wojewódzkiej Ewidencji Zabytków Województwa Łódzkiego.
- Park w Kalinowej
Park o powierzchni 1,83 ha jest własnością prywatną. Park stanowi element założenia dworsko – parkowego. Założenie parkowe miało charakter krajobrazowy na co wskazuje starodrzew skradający się z 10 gatunków drzew oraz rów ze stawem umieszczonym pośrodku parku. Ciek rozdziela teren na dwie części: ponocną ozdobną i południową z pozostałością sadu. Zadrzewienie

składające się z dębów, jesionów, klonów, grabów i topoli białej. Stan zachowania parku – dostateczny. Park zachował częściowo układ kompozycyjny. Park objęty ochroną poprzez wpis do Wojewódzkiej Ewidencji Zabytków Województwa Łódzkiego.

- Park w Paprotni

Park o powierzchni 1,98 ha jest własnością prywatną. Park stanowi element założenia dworsko – parkowego. W parku znajdują się dwie stare aleje topoli włoskiej, szpaler klonów zwyczajnych i jesionów oraz staw. Starodrzew budują: klon zwyczajny, świerk pospolity, grochodrzew, topola włoska, lipa drobnolistna, jesion, klon polny (paklon), grab, brzoza brodawkowata. Stan zachowania parku – dobry. Park zachował częściowo układ kompozycyjny. Park objęty ochroną poprzez wpis do Wojewódzkiej Ewidencji Zabytków Województwa Łódzkiego.

- Park w Ptaszkowicach

Park o powierzchni 1,5 ha jest własnością komunalną gminy. Drzewostan parku występuje w zwartych skupinach, przedzielonych małymi silnie zadarnionymi, polankami. Występują tu głównie: jesion wyniosły, grochodrzew, topola biała i klon polny. Stan zachowania parku – dostateczny. Wymagane przeprowadzenie prac porządkowych oraz pielęgnacyjnych. Park zachował częściowo układ kompozycyjny. Park objęty ochroną poprzez wpis do Wojewódzkiej Ewidencji Zabytków Województwa Łódzkiego.

- Park w Zapolicach

Park o powierzchni ok. 2 ha jest własnością komunalną gminy i stanowi naturalne otoczenie dla budynku Urzędu Gminy. Park stanowi element dawnego założenia dworsko – parkowego. Obecnie na terenie parku pozostał relikw dawnego zespołu w postaci bramy wjazdowej, która w ostatnich latach została poddana pracom konserwatorskim. Na cenny starodrzew składają się klony, lipy, dyby, buki (odm. szkartatnolistna), jesiony. Park obecnie nie ma wyraźnego układu historycznego, a jedynie charakter krajobrazowy. Stan zachowania parku – dobry. Na terenie parku na bieżąco prowadzone są prace pielęgnacyjne i porządkowe. Park objęty ochroną poprzez wpis do Wojewódzkiej Ewidencji Zabytków Województwa Łódzkiego.

- Park w miejscowości Świerzyny

Park o powierzchni ok. 0,5 ha jest własnością komunalną gminy. Park jest pozostałością XIX-wiecznego kompleksu dworsko-parkowego. Jediną pozostałością założenia parkowego jest tu aleja grabowa z licznymi okazami klonu polnego oraz zdewastowane (osuszone i zaśmiecone) ślady po niewielkich zbiornikach wodnych. Pozostały drzewostan, porastający teren uznawany jako park, powstał najprawdopodobniej w sposób naturalny z samosiewu. Świadczy o tym duże zróżnicowanie gatunkowe oraz wiekowe. Poza aleją grabową brak jest śladów historycznego układu zieleni wysokiej. Stan zachowania parku – dostateczny. Park objęty ochroną poprzez wpis do Ewidencji Zabytków Gminy Zapolice.

Kapliczki, figury przydrożne

Wznoszenie kapliczek, figur i krzyży przy drogach lub w przydomowych ogródkach jest zwyczajem bardzo starym i szeroko praktykowanym. Na terenie gminy Zapolice spotykamy różnorodne obiekty w tej grupie zabytków.

Kapliczki, figury i krzyże przydrożne z reguły ogradzane są dekoracyjnymi płótkami oraz obsadzone roślinnością niską, nie tylko identyfikują mieszkańców pod względem wyznaniowym, ale stanowią też malowniczy akcent w miejscowym krajobrazie.

Kapliczki przydrożne możemy spotkać w każdej miejscowości na terenie gminy Zapolice.



Fotografia 10. Przykład kapliczek na terenie miejscowości Strońsko – od lewej przydrożna Figura Najświętszego Serca Pana Jezusa naprzeciwko cmentarza w Strońsku oraz Figura Matki Boskiej w pobliżu kościoła w Strońsku.

W 2025 roku dziewięć kapliczek z terenu gminy Zapolice zostało włączonych do Gminnej Ewidencji Zabytków.

Cmentarze

Na terenie gminy Zapolice zlokalizowane są cztery cmentarze.

Cmentarz rzymsko – katolicki w Strońsku

cmentarz założony w XVIII w. o powierzchni 1,86 ha. Charakter zaplanowania cmentarza nieregularny. Ogrodzenie cmentarza murowane, brama wejściowa stalowa, kuta. Układ cmentarza czytelny. Ścieżki wykonane z kostki brukowej. Na terenie cmentarza pojedyncze starodrzewy. Stan zachowania cmentarza – dobry. Wymagane przeprowadzenie prac konserwatorskich ogrodzenia cmentarza. Cmentarz objęty ochroną poprzez wpis do Wojewódzkiej Ewidencji Zabytków Województwa Łódzkiego.

Na terenie cmentarza spoczywa 262 żołnierzy polskich poległych w walkach z Niemcami we wrześniu 1939 roku. Na tym samym cmentarzu znajduje się również mogiła powstańca z 1863 roku, dwie mogiły żołnierzy niemieckich z 1914 roku jak również grobowce okolicznych rodzin ziemiańskich w tym zabytkowa kaplica cmentarna z 1821 roku wzniesiona zapewne jako kaplica grobowa rodziny Suheckich.



Fotografia 11. Widok na bramę wejściową cmentarza parafialnego w Strońsku (od lewej) oraz ścieżkę komunikacyjną na terenie cmentarza (od prawej).

Cmentarz przykościelny w granicach ogrodzenia z ogrodzeniem w zespole kościoła parafialnego w Strońsku

Cmentarz założony w 1 poł. XIII w., ogrodzenie wykonane w XIX w. Cmentarz w granicach kościoła parafialnego pw. Św. Urszuli i Jedenastu Tysięcy Dziewic w Strońsku. Droga pokutna na terenie cmentarza wykonana z kostki brukowej. Na terenie cmentarza liczne starodrzewy. Stan zachowania cmentarza – dobry. Należy przeprowadzić prace remontowe ogrodzenia cmentarza. Cmentarz objęty ochroną poprzez wpis do Wojewódzkiej Ewidencji Zabytków Województwa Łódzkiego.



Fotografia 12. Widok na cmentarz oraz ogrodzenie cmentarza przykościelnego w Strońsku.

Cmentarz ewangelicki w Holendrach

Cmentarz o powierzchni 0,20 ha założony początkiem XX w. Zlokalizowany w lesie na południe od wsi. Na cmentarzu znajduje się kilkadziesiąt nagrobków i ziemnych mogił. Na wielu czytelne inskrypcje w języku niemieckim. W centrum mocno zarastającego lasem obiektu stoi duży drewniano-metalowy, współczesny krzyż z figurą Chrystusa. Teren cmentarza nieogrodzony. Stan zachowania cmentarza – zły. Układ cmentarza nieczytelny, porośnięty lasem. Wymagane przeprowadzenie prac porządkowych i pielęgnacyjnych. Cmentarz objęty ochroną poprzez wpis do Wojewódzkiej Ewidencji Zabytków Województwa Łódzkiego.



Fotografia 13. Widok na cmentarz ewangelicki w Holendrach.

Cmentarz wojenny w Swędzieniejewicach

Cmentarz założony w 1914 r. o powierzchni 0,04 ha. Wszystkie pozostałe na cmentarzu nagrobki pochodzą z roku 1914 i są grobami niemieckich żołnierzy. Cmentarz wojenny w Swędzieniejewicach to jedna z wielu kwater żołnierzy niemieckich, rosyjskich i austrowęgierskich poległych w 1914 roku pomiędzy Szadkiem,

Zduńską Wolą, Łaskiem i Zapolicami w trakcie wielkiej operacji wojskowej zwanej "Operacją Łódzką". W roku 2023 gmina Zapolice zakończyła uroczyście projekt odbudowy zabytkowego cmentarza wojennego. Zakończenie odbudowy cmentarza udało się zrealizować w 109 rocznicę bitwy, która miała miejsce na przełomie listopada i grudnia 1914 roku. W ramach prac wykonano:

- Pogłębienie rowu, rekonstrukcję wału okalającego cmentarz, wyrównanie i zagospodarowanie terenu wokół kwater wojennych;
- Wytyczenie kwater wygradzonych obrzeżami granitowymi, prace konserwatorskie płyt inskrypcyjnych, krzyży oraz umiejscowienie ich zgodnie z wytycznymi;
- Tablice informacyjne, oznakowanie kwatery, wyrównanie dojścia do kwatery.

Na tę wartość 79 tys. zł inwestycję gmina Zapolice pozyskała 63 tys. zł z Ministerstwa Kultury i Dziedzictwa Narodowego.

Cmentarz objęty ochroną poprzez wpis do Wojewódzkiej Ewidencji Zabytków Województwa Łódzkiego.



Fotografia 14. Widok na odbudowany cmentarz w Swędzieniejewicach.

5.2.3. Zestawienie obiektów z terenu gminy wpisanych do Rejestru Zabytków Województwa Łódzkiego

Na terenie gminy Zapolice znajdują się 6 zabytków nieruchomych, wpisanych do rejestru zabytków województwa łódzkiego. Są to jedne z najcenniejszych elementów krajobrazu kulturowego na terenie gminy.

Zostały przedstawione w poniższej tabeli.

Tabela 3. Zabytki nieruchome wpisane do rejestru zabytków w gminie Zapolice.

Lp.	Obiekt	Datowanie	Numer i data wpisu do rejestru zabytków
1	Kościół Parafialny Pw. Św. Urszuli i Jedenastu Tysięcy Dziewic w Strońsku	ok. 1250 r. przebud. 1458, rozbud. 1600 i 1726 i pocz. XX w.	49 z dnia 21.07.1967 r.
2	Kaplica Dworska w Rembieszowie	pocz. XIX w., restaur. 1842 i 1902 r.	439 z 25.07.1967 r.
3	Kaplica cmentarna pw. św. Krzyża w Strońsku	1821 r., reastaur. 1926 r.	50 z 20.07.1967 r.
4	Dwór w Pstrokonjach	2 poł. XIX w.	307/5/82 z 28.08.1982 r.
5	Park dworski w Pstrokonjach	XIX w.	423/A z 28.12.1998 r.
6	Dwór w Kalinowej	pocz. XIX r.	434 z 24.07.1967 r.

Źródło: https://www.wuoz-lodz.pl/files/docs/rejestr_zabytkow_nierucho.pdf

Zakres i formy ochrony oraz opieki nad zabytkami rejestrowymi przez ich właścicieli i użytkowników reguluje przede wszystkim ustawa o ochronie zabytków i opiece nad zabytkami z dnia 23 lipca 2003 r. (Dz.U. 2024 poz. 1292 z późn. zm.) oraz akty wykonawcze do ustawy, w tym m.in. rozporządzenie Ministra Kultury i Dziedzictwa Narodowego z dnia 27 lipca 2011 r. w sprawie prowadzenia prac konserwatorskich, prac restauratorskich, robót budowlanych, badań konserwatorskich, badań architektonicznych i innych działań przy zabytku wpisanym do rejestru zabytków oraz badań archeologicznych.

Obowiązek zgodnego z przepisami użytkowania i zarządzania obiektem zabytkowym spoczywa na jego właścicielu lub posiadaczu. Opieka nad zabytkiem sprawowana przez jego właściciela lub posiadacza polega, w szczególności, na zapewnieniu warunków:

- 1) naukowego badania i dokumentowania zabytku;
- 2) prowadzenia prac konserwatorskich, restauratorskich i robót budowlanych przy zabytku;
- 3) zabezpieczenia i utrzymania zabytku oraz jego otoczenia w jak najlepszym stanie;
- 4) korzystania z zabytku w sposób zapewniający trwałe zachowanie jego wartości
- 5) popularyzowania i upowszechniania wiedzy o zabytku oraz jego znaczeniu dla historii i kultury.

Niezależnie od w/w obowiązków użytkownik zabytku jest zobowiązany zawiadomić służby konserwatorskie o:

- 1) uszkodzeniu, zniszczeniu, zaginięciu lub kradzieży zabytku, niezwłocznie po powzięciu wiadomości o wystąpieniu zdarzenia;
- 2) zagrożeniu dla zabytku, niezwłocznie po powzięciu wiadomości o wystąpieniu zagrożenia;
- 3) zmianie miejsca przechowania zabytku ruchomego w terminie miesiąca od dnia nastąpienia tej zmiany;
- 4) zmianach dotyczących stanu prawnego zabytku, nie później niż w terminie miesiąca od dnia ich wystąpienia lub powzięcia o nich wiadomości.

Zgodnie z zapisami ustawy o ochronie zabytków, pozwolenia konserwatorskiego wymaga:

- prowadzenie prac konserwatorskich, restauratorskich lub robót budowlanych przy zabytku wpisanym do rejestru;
- wykonywanie robót budowlanych w otoczeniu zabytku;
- prowadzenie badań konserwatorskich zabytku wpisanego do rejestru;
- prowadzenie badań architektonicznych zabytku wpisanego do rejestru;
- prowadzenie badań archeologicznych;
- przemieszczanie zabytku nieruchomego wpisanego do rejestru;
- trwałe przeniesienie zabytku ruchomego wpisanego do rejestru, z naruszeniem ustalonego tradycją wystroju wnętrza, w którym zabytek ten się znajduje;
- dokonywanie podziału zabytku nieruchomego wpisanego do rejestru;
- zmiana przeznaczenia zabytku wpisanego do rejestru lub sposobu korzystania z tego zabytku;
- umieszczanie na zabytku wpisanym do rejestru urządzeń technicznych, tablic, reklam oraz napisów,
- podejmowanie innych działań, które mogłyby prowadzić do naruszenia substancji lub zmiany wyglądu zabytku wpisanego do rejestru;
- poszukiwanie ukrytych lub porzuconych zabytków ruchomych, w tym zabytków archeologicznych, przy użyciu wszelkiego rodzaju urządzeń elektronicznych i technicznych oraz sprzętu do nurkowania.

Prace mające charakter bieżącej konserwacji, np. odświeżanie ścian we wnętrzu obiektu bez zmiany ich kolorystyki i wymiany tynków, miejscowa wymiana instalacji np. gniazd elektrycznych, kranów itp., wymiana powojennego wystroju wnętrz bez naruszania zabytkowej substancji obiektu, nie wymagają uzyskania pozwolenia konserwatorskiego, jedynie zgłoszenia właściwemu konserwatorowi.

Właściciel lub posiadacz zabytku może wystąpić do właściwego konserwatora zabytków o wydanie w formie pisemnej zaleceń konserwatorskich, pomocnych w przygotowaniu dokumentacji projektowej czy sformułowaniu zakresu planowanych prac. Zalecenia konserwatorskie mają na celu określenie sposobu

korzystania z zabytku, jego zabezpieczenia i wykonania prac konserwatorskich, a także określenie zakresu dopuszczalnych zmian, które mogą być wprowadzone w tym zabytku.

5.2.4. Zestawienie obiektów z terenu gminy Zapolice wpisanych do Gminnej Ewidencji Zabytków

Ewidencja zabytków, w brzmieniu w/w Ustawy z dnia 23 lipca 2003 r. o ochronie zabytków i opiece nad zabytkami (Dz.U. 2024 poz. 1292, ze zm.), art. 21, jest podstawą dla sporządzania programów opieki nad zabytkami przez województwa, powiaty i gminy.

Ewidencja zabytków jest uporządkowanym zbiorem opracowań, wykonywanym wg jednorodnych wzorców, stanowiącym podstawowe informacje o obiektach zabytkowych. Krajową ewidencję zabytków w formie zbioru kart ewidencyjnych zabytków znajdujących się w wojewódzkich ewidencjach zabytków prowadzi Generalny Konserwator Zabytków. Wojewódzką ewidencję zabytków w formie kart ewidencyjnych zabytków znajdujących się na terenie województwa prowadzi wojewódzki konserwator zabytków. Natomiast gminną ewidencję zabytków w formie zbioru kart adresowych zabytków nieruchomości z terenu gminy, objętych wojewódzką ewidencją zabytków prowadzi wójt (burmistrz, prezydent miasta) danej gminy.

Za kryteria decydujące o wpisie obiektu do ewidencji przyjęto:

- stopień zachowania walorów zabytkowych;
- funkcję obiektu i wpływ jego formy na ogólny charakter zabudowy miejscowości;
- wartość historyczną, artystyczną i naukową.

Wykaz obiektów ujętych w Gminnej Ewidencji Zabytków gminy Zapolice stanowi aneks nr I do przedmiotowego opracowania. Łącznie w gminnej ewidencji zabytków znajdują się 32 pozycje.

Gminna Ewidencja Zabytków Gminy Zapolice została przyjęta Zarządzeniem nr 509/2017 Wójta Gminy Zapolice z dnia 15 listopada 2017r. w sprawie przyjęcia Gminnej Ewidencji zabytków Gminy Zapolice.

Następnie zostały przyjęte zarządzenia aktualizujące Gminną Ewidencję Zabytków:

- zarządzenie Nr 957/2023 Wójta Gminy Zapolice z dnia 02 stycznia 2023 r. w sprawie przyjęcia gminnej ewidencji zabytków Gminy Zapolice (do GEZ włączonych zostało 9 kapliczek z terenu gminy),
- Zarządzenie Nr 144/2024 z 27 listopada 2024 r. zmieniające zarządzenie w sprawie przyjęcia Gminnej Ewidencji Zabytków (do GEZ włączone zostało stanowisko archeologiczne),
- Zarządzenie Nr 247/2025 z 07 kwietnia 2025 r. w sprawie przyjęcia gminnej ewidencji zabytków Gminy Zapolice.
- Zarządzenie Nr 291/2025 z 26 czerwca 2025 r. w sprawie przyjęcia gminnej ewidencji zabytków Gminy Zapolice.

W celu przeprowadzenia prac remontowych, wymagających pozwolenia na budowę (przebudowa dachu, rozbudowa budynku) przy zabytku znajdującym się w Gminnej Ewidencji Zabytków należy wystąpić z wnioskiem do Starostwa Powiatowego w Zduńskiej Woli. Pozwolenie na budowę zostanie wydane po uzgodnieniu z wojewódzkim konserwatorem zabytków.

W przypadku prac niewymagających pozwolenia na budowę właściciel zabytku gminnego zgłasza prace do starostwa powiatowego, które zostają zaopiniowane przez wojewódzkiego konserwatora zabytków.

Zabytki stanowiące własność gminy

Gmina Zapolice posiada prawa własności do następujących obiektów zabytkowych:

- Dwór w Ptaszkowicach,
- Park w Ptaszkowicach,
- Park w Strońsku,
- Park w Świerzynach,
- Park wraz z bramą wjazdową w Zapolicach.

5.2.5. Zabytki ruchome

Ustawa o ochronie zabytków i opiece nad zabytkami definiuje zabytek ruchomy, jako „rzecz ruchomą, jej część lub zespół rzeczy ruchomych, będących dziełem człowieka lub związanych z jego działalnością i stanowiących świadectwo minionej epoki bądź zdarzenia, których zachowanie leży w interesie społecznym ze względu na posiadaną wartość historyczną, artystyczną lub naukową”.

Do zabytków ruchomych podlegających ochronie i opiece zalicza się dzieła sztuki plastycznych, rzemiosła artystycznego i sztuki użytkowej, prezentujące minione kierunki artystyczne oraz inne obiekty niebędące w pełni dziełami sztuki (np. wytwory sztuki ludowej i rękodzieła, obiekty etnograficzne, instrumenty muzyczne, przedmioty zgromadzone w kolekcjach, numizmaty, pieczęcie, medale i ordery, militaria, pamiątki historyczne, przedmioty związane z wybitnymi osobistościami lub instytucjami). Ponadto, prócz obiektów wchodzących w skład wyposażenia budowli, także ich wystrój architektoniczny nazywany jest zabytkiem ruchomym (np. rzeźby, płaskorzeźby, malowidła ścienne, mozaiki, sztukaterie i detal architektoniczny: gzymsy, obramowania otworów okiennych i drzwiowych oraz rzeźby ogrodowe, fontanny, kapliczki i krzyże przydrożne, drogowaskazy kamienne, nagrobki itp.).

Rejestr Zabytków Ruchomych prowadzony jest podobnie jak Rejestr Zabytków Nieruchomych przez Wojewódzkiego Konserwatora Zabytków. Do rejestru wpisuje się zabytek ruchomy na podstawie decyzji wydanej przez Wojewódzkiego Konserwatora Zabytków na wniosek właściciela zabytku lub z obawy zniszczenia, uszkodzenia lub nielegalnego wywiezienia zabytku za granicę. Do rejestru zabytków

nieruchomych nie wpisuje się obiektów znajdujących się w inwentarzu muzeum lub wchodzącego w skład narodowego zasobu bibliotecznego.

Do zabytków ruchomych z terenu gminy Zapolice należy głównie wyposażenie kościoła pw. Św. Urszuli w Strońsku oraz wyposażenie kaplicy cmentarnej w Strońsku.

W programie opieki nad zabytkami nie zamieszcza się szczegółowych wykazów zabytków ruchomych ze względu na ich szczególny charakter oraz konieczność zapewnienia im bezpieczeństwa. Udostępnianie publicznie pełnych inwentarzy mogłoby narazić obiekty na utratę lub uszkodzenie.

5.2.6. Zabytki archeologiczne

Na terenie gminy Zapolice osadnictwo rozwijało się już w pradziejach, o czym świadczą zarejestrowane tutaj liczne stanowiska archeologiczne. Niektóre z nich to stanowiska wielokulturowe, tzn. zawierają materiały z różnych chronologicznie epok.

Najstarsze sięgają młodszej epoki kamienia - neolitu. Występują tu materiały kultury pucharów lejkowatych oraz kultury ceramiki sznurowej. Poza tym sporej ilości znalezisk brak określenia przynależności kulturowej.

Także kolejne epoki pozostawiły na obszarze gminy ślady swego osadnictwa. W epoce brązu i okresie halsztackim była to głównie kultura łużycka, w okresie lateńskim - kultura pomorska, jak również kultura przeworska, mającą swą kontynuację w okresie wpływów rzymskich. Najwięcej jednak stanowisk wiąże się z osadnictwem średniowiecznym i nowożytnym.

Spośród 74 stanowisk zarejestrowanych na terenie gminy Zapolice jedno ma znaczenie krajowe (Strońsko stan.1. - kościół romański) pozostałe natomiast mają jedynie znaczenie lokalne i żadne z nich nie figuruje w rejestrze zabytków archeologicznych. Zwraca uwagę koncentracja przeważającej liczby stanowisk w strefie krawędziowej doliny Warty.

Stanowiska z terenu gminy Zapolice zlokalizowane są na następujących obszarach Archeologicznego Zdjęcia Polski (AZP): 70-46, 70-47, 71-46, 71-47, 72-46, 72-47.

Wykaz stanowisk archeologicznych na terenie gminy Zapolice stanowi aneks nr 2 do przedmiotowego opracowania.

5.2.7. Dziedzictwo niematerialne

Dziedzictwo niematerialne odgrywa istotną rolę w jednoczeniu i określaniu kulturowej tożsamości grup społecznych. Odzwierciedla jej oczekiwania, które są wyrażane m.in. w formie języka, literatury, muzyki, tańca, obyczajów, ubioru.

Na terenie gminy Zapolice do dziedzictwa niematerialnego można zaliczyć organizowane wydarzenia kulturalne, w tym festyny i konkursy, których inicjatorem jest głównie Gmina, ale także stowarzyszenia

działające na jej terenie. Gmina charakteryzuje się aktywną działalnością kobiet w ramach kół gospodyń wiejskich, poprzez które krzewione są miejscowe tradycje i obyczaje oraz mężczyzn w ramach Ochotniczych Straży Pożarnych.

Na terenie gminy kultywowane są

- tradycje wiejskie i rolne: dożynki gminno-parafialne — święto plonów organizowane tradycyjnie, z udziałem mieszkańców, ze zwyczajami rolniczymi, wspomnienie dawnych młynów — w Rembieszowie i innych miejscowościach gminy od dawna funkcjonowały młyny, ważne dla gospodarki lokalnej.
- Tradycje związane z obrzędami ludowymi i świętami: - noc Świętojańska (zwana czasami Kupala), - obyczaje związane z historią lokalną — np. pamięć o powstaniu styczniowym, mogiły i miejsca pamięci.
- Dziedzictwo architektoniczne i przyrodnicze.

Do najważniejszych imprez kulturalnych na terenie gminy Zaliczyć można:

- Dni gminy Zapolice organizowane w miesiącu czerwcu,
- Inscenizacja historyczna – w każdy pierwszy weekend września w miejscowości Beleń odbywa się inscenizacja historyczna prezentująca walkę 30 Pułku Strzelców Kaniowskich z wojskami niemieckimi we wrześniu 1939 r. W trakcie inscenizacji przypomina się scenę ataku niemieckimi żołnierzami na polską obsadę schronów broniących przeprawy przez rzekę Wartę,



Fotografia 15. Inscenizacja bitwy z 1939 roku nad Wartą w 2025 roku (Źródło: <https://mojazdunskawola.pl/>)



Fotografia 16. Obchody 86. rocznicy wybuchu II Wojny Światowej – "Bitwa nad Wartą" z września 1939 r. (Źródło:www.zapolice.pl)

- W grodzie Mściwoja – Strońsko na osi czasu – impreza plenerowa o charakterze historycznym odbywająca się co roku od 2012 roku w Parku w Strońsku na przełomie lipca i sierpnia. W imprezie biorą udział rekonstruktorzy odtwarzający okres średniowiecza. Na terenie parku odbywa się turniej rycerski, jak również jest organizowana inscenizacja zdobycia średniowiecznego grodu,



Fotografia 17. "W Grodzie Mściwoja - Strońsko na osi czasu czasu" (Źródło:www.zapolice.pl)

- Dożynki i Turniej Sołectw – co roku na przełomie sierpnia i września odbywają się w gminie dożynki gminno – parafialne połączone z turniejem sołectw. Uroczystości dożynkowe łączą w sobie zawsze część religijno – obrzędową oraz ludyczną (wspólna zabawa). Turniej sołectw

z kolei, to impreza integracyjna mieszkańców podczas której przedstawiciele sołectw biorą udział w nietypowych zabawach i grach sportowych. Zwycięskie sołectwo zdobywa nagrodę, ale jednocześnie jest zobowiązane przygotować zawody w następnym roku.

6. Ocena stanu dziedzictwa kulturowego gminy. Analiza szans i zagrożeń

Dla potrzeb lepszej diagnozy stanu istniejącego w zakresie ochrony dziedzictwa kulturowego oraz w celu sformułowania priorytetów działań władz samorządowych opracowano analizę SWOT słabych i mocnych stron gminy Zapolice, a także szans i zagrożeń.

Mocne strony:

- 1) Zasób zabytków na terenie gminy, w tym wpisanych do rejestru zabytków
- 2) Obiekt zabytkowy wysokiej klasy, o znaczeniu krajowym: Kościół Parafialny Pw. Św. Urszuli i Jedenastu Tysięcy Dziewic w Strońsku preferowany do objęcia ochroną jako pomnik historii
- 3) Systematycznie aktualizowana Gminna Ewidencja Zabytków
- 4) Infrastruktura turystyczna, w tym tablice informacyjne miejscowości
- 5) Miejsca pamięci
- 6) Liczne obiekty architektury dworskiej
- 7) Założenia parkowe w kilku lokalizacjach
- 8) Liczne stanowiska archeologiczne
- 9) Kapliczki przydrożne zlokalizowane w różnych miejscach na terenie gminy
- 10) Liczne obszary chronione
- 11) Odbywające się imprezy kulturalne
- 12) Kult historii związany z inscenizacjami z II wojny światowej
- 13) Obecność szlaków turystycznych: pieszych, rowerowych, wodnych
- 14) Opracowany folder turystyczny gminy Zapolice
- 15) Wysoka jakość i atrakcyjność środowiska, w tym m.in. unikatowy obszar doliny rzeki Warty
- 16) Dogodne położenie komunikacyjne

Słabe strony:

- 1) Zaniedbania w zakresie stanu technicznego części obiektów wpisanych do wojewódzkiej i gminnej ewidencji zabytków (m.in. Dwór w Ptaszkowicach)
- 2) Brak bieżących prac pielęgnacyjnych na części założenia parkowych (m.in. park w Kalinowej, park w Ptaszkowicach) powodujących zatarcie ich historycznych wartości

- 3) Zły stan cmentarza w Holendrach
- 4) Niski stopień pokrycia gminy mpzp (nieco ponad 6%)
- 5) Prace renowacyjne kapliczek, które powodują zatracenie ich zabytkowych wartości
- 6) Większość cennych obiektów zabytkowych znajduje się w rękach prywatnych, przez występują ograniczenia m.in. związane z dostępnością dla zwiedzających, ograniczony wpływ gminy na losy obiektów
- 7) Zły stan części dróg kołowych
- 8) Brak dostatecznie rozwiniętej infrastruktury turystycznej (obiekty noclegowe i gastronomiczne)
- 9) Niewielkie zrozumienie społeczne dla problematyki ochrony zabytków i dziedzictwa kulturowego
- 10) Niskie środki w budżecie Gminy na wsparcie działań z zakresu ochrony dziedzictwa kulturowego
- 11) Niewielka popularyzacja wiedzy z zakresu ochrony zabytków i dziedzictwa kulturowego
- 12) Brak środków na prowadzenie dokładnych badań archeologicznych, architektonicznych i historycznych

Szanse:

- 1) Dotacje Gminne na zabiegi rewitalizacyjne
- 2) Zwiększenie środków budżetowych Gminy na działania związane z ochroną zabytków
- 3) Pozyskiwanie wsparcia finansowego z wielu źródeł (w tym unijnych) na prace konserwatorskie zabytków
- 4) Szersza promocja walorów kulturowych i przyrodniczych Gminy, przyciągająca turystów
- 5) Wzrastająca świadomość mieszkańców w zakresie poprawy estetyki miejscowości
- 6) Wzrost poszanowania dla obiektów posiadających walory historyczne
- 7) Opracowanie dokumentów strategicznych, które przyczynią się do poprawy warunków życia ludności i stanu dziedzictwa kulturowego
- 8) Współpraca międzyregionalna oraz międzynarodowa (np. w zakresie dobrych praktyk)
- 9) Korzystanie ze wsparcia struktur takich jak np. Krajowa Sieć Obszarów Wiejskich
- 10) Zachowanie tożsamości regionalnej mieszkańców od edukacji szkolnej poprzez festyny, lokalne święta, konkursy itd.
- 11) Powstawanie i dalszy rozwój istniejących organizacji pozarządowych
- 12) Komplementarność Programu Gminnego z Programem Opieki nad Zabytkami dla Województwa Łódzkiego
- 13) Rozwój agroturystyki
- 14) Rozwój szlaków turystycznych na terenie gminy
- 15) Rozbudowa infrastruktury turystycznej: przystań, kładki, obiekty małej architektury

Zagrożenia:

- 1) Niewłaściwe działanie inwestycyjne lub ich brak, przyczyniające się do dalszej degradacji obiektów zabytkowych
- 2) Niekontrolowany wzrost liczby mieszkańców stanowiący potencjalne zagrożenie dla dziedzictwa kulturowego
- 3) Niewłaściwe stosowanie nowych elementów budowlanych i technologii przy odnawianiu i remontach obiektów zabytkowych
- 4) Niezbyt skuteczna egzekucja prawna w zakresie samowoli budowlanych oraz dewastacji zabytków i środowiska
- 5) Zanik tradycji i tożsamości regionalnych
- 6) Częste zmiany prawne w zakresie ochrony dziedzictwa kulturowego
- 7) Niestabilność finansów publicznych i przepisów z nimi związanych
- 8) Brak realizacji działań związanych z rozbudową infrastruktury turystycznej

7. Założenia programowe

Ustalone poniżej priorytety, cele szczegółowe i wynikające z nich działania wyznaczają politykę gminy w zakresie ochrony zabytków na lata 2026-2029.

Program Opieki Nad Zabytkami dla Gminy Zapolice na lata 2026-2029 będzie realizowany dla poniższych priorytetów¹:

- 1) PRIORYTET 1 – PROWADZENIE POLITYKI GMINNEJ MAJĄCEJ NA CELU ZACHOWANIE ISTNIEJĄCYCH WALORÓW ZABYTKOWYCH
- 2) PRIORYTET 2 – ODPOWIEDNIE WYKORZYSTANIE ZASOBÓW DZIEDZICTWA KULTUROWEGO W CELU PRZYBLIŻENIA TYCH WALORÓW ZARÓWNO MIESZKAŃCOM GMINY, JAK I ODWIEDZAJĄCYCH TEREN GMINY TURYSTOM

7.1. Cele szczegółowe i działania Programu Opieki Nad Zabytkami dla Gminy Zapolice na lata 2026-2029

Dla realizacji wyznaczonych priorytetów zostały określone cele szczegółowe wraz z proponowanymi działaniami.

¹ Kontynuacja założeń wyznaczonych w GPONZ na lata 2022-2025

Tabela 4. Harmonogram działań przewidzianych do realizacji w ramach Programu Opieki Nad Zabytkami dla Gminy Zapolice na lata 2026-2029.

Priorytety	Cele szczegółowe	Działania	Termin realizacji	Podmiot odpowiedzialny
PRIORYTET 1 – PROWADZENIE POLITYKI GMINNEJ MAJĄCEJ NA CELU ZACHOWANIE ISTNIEJĄCYCH WALORÓW ZABYTKOWYCH	Cel szczegółowy 1.1 Organizacja zasad wsparcia dla rewaloryzacji obiektów zabytkowych	Przygotowanie uchwały Rady Gminy w celu zabezpieczenia środków budżetowych na działania związane z obiektami zabytkowymi	W miarę możliwości finansowych	Gmina Zapolice
		Przeznaczenie środków finansowych z budżetu Gminy na najcenniejsze obiekty zabytkowe	W miarę możliwości finansowych	Gmina Zapolice
		Pozyskanie środków finansowych na rewitalizację zabytków stanowiących własność gminy Zapolice	Do 31 grudnia 2029 r.	Gmina Zapolice
		Identyfikacja najpilniejszych potrzeb przy obiektach w najgorszym stanie technicznym	Do 30 czerwca 2026 r.	Gmina Zapolice

GMINNY PROGRAM OPIEKI NAD ZABYTKAMI GMINY ZAPOLICE NA LATA 2026-2029

Priorytety	Cele szczegółowe	Działania	Termin realizacji	Podmiot odpowiedzialny
		Aktualizacja planu na wypadek konfliktów zbrojnych i sytuacji kryzysowych	Do 30 czerwca 2026 r.	Gmina Zapolice
		Podjęcie działań na rzecz uznania zespołu kościoła w Strońsku pomnikiem historii	Do 31 grudnia 2029 r.	Gmina Zapolice
	Cel szczegółowy 1.2	Nawiązanie współpracy z prywatnymi właścicielami obiektów zabytkowych w celu jak najszerszego ich wykorzystania w promocji Gminy	Sukcesywnie	Gmina Zapolice
	Bezpośrednie wsparcie dla rewaloryzacji obiektów zabytkowych z budżetu Gminy	Sprawne interweniowanie przez właściwe służby gminne w celu przeciwdziałania zaorywaniu stanowisk archeologicznych	W miarę potrzeb	Gmina Zapolice
		Zabezpieczenie dworu w Ptaszkowicach przed	W miarę możliwości	Gmina Zapolice

GMINNY PROGRAM OPIEKI NAD ZABYTKAMI GMINY ZAPOLICE NA LATA 2026-2029

Priority	Cele szczegółowe	Działania	Termin realizacji	Podmiot odpowiedzialny
		degradacją oraz zmiana jego funkcji		
		Prace porządkowe i pielęgnacyjne na terenie parków będących własnością gminy (park w Zapolicach, Świerzynach i Ptazkownicach)	Sukcesywnie	Gmina Zapolice
		Wsparcie działań związanych z pracami porządkowymi i pielęgnacyjnymi na terenie parków niebędących własnością gminy Zapolice	W miarę możliwości	Gmina Zapolice, właściciele, inne podmioty
		Prace pielęgnacyjne na terenie wszystkich cmentarzy wpisanych do GEZ	W miarę potrzeb i możliwości	Gmina Zapolice, właściciele, inne podmioty
		Prace pielęgnacyjne prowadzone w odniesieniu do kapliczek i krzyży przydrożnych	W miarę potrzeb	Gmina Zapolice, właściciele, mieszkańcy

GMINNY PROGRAM OPIEKI NAD ZABYTKAMI GMINY ZAPOLICE NA LATA 2026-2029

Priorytety	Cele szczegółowe	Działania	Termin realizacji	Podmiot odpowiedzialny
	<p>Cel szczegółowy 1.3</p> <p>Monitorowanie stanu zachowania zabytków oraz działania na rzecz jego poprawy</p>	<p>Aktualizacja danych Gminnej Ewidencji Zabytków</p>	<p>W miarę potrzeb</p>	<p>Gmina Zapolice</p>
		<p>Sporządzenie następnej edycji „Programu opieki nad zabytkami”</p>	<p>2029 r.</p>	<p>Gmina Zapolice</p>
		<p>Sporządzenie sprawozdania z realizacji „Programu opieki nad zabytkami”</p>	<p>Koniec roku 2028 r. oraz 2030 r.</p>	<p>Gmina Zapolice</p>
	<p>Cel szczegółowy 1.4 Dbłość o ład przestrzenny i krajobraz kulturowy w Gminie</p>	<p>Ścisłe powiązanie działań przy obiektach zabytkowych z dokumentami planistycznymi Gminy</p>	<p>Sukcesywnie</p>	<p>Gmina Zapolice</p>
		<p>Bieżąca pielęgnacja cmentarzy, miejsc kultu i miejsc pamięci</p>	<p>Sukcesywnie</p>	<p>Gmina Zapolice, właściciele</p>

Priorytety	Cele szczegółowe	Działania	Termin realizacji	Podmiot odpowiedzialny
		Przekazywanie właścicielom i dysponentom obiektów zabytkowych informacji o możliwościach pozyskiwania dodatkowego wsparcia finansowego (zwłaszcza z funduszy europejskich)	Sukcesywnie	Gmina Zapolice
	Cel szczegółowy 1.5 Określanie warunków współpracy z właścicielami obiektów zabytkowych			
CEL GŁÓWNY 2 – ODPOWIEDNIE WYKORZYSTANIE ZASOBÓW DZIEDZICTWA KULTUROWEGO W CELU PRZYBLIŻENIA TYCH WALORÓW ZARÓWNO MIESZKAŃCOM GMINY, JAK I ODWIEDZAJĄCYCH TEREN GMINY TURYSTOM	Cel szczegółowy 2.1 Rozwój produktów turystycznych opartych na walorach dziedzictwa kulturowego	Organizacja imprez lokalnego zasięgu, przybliżających mieszkańcom Gminy i regionu wartości historyczne Gminy	Corocznie	Gmina Zapolice
	Cel szczegółowy 2.2 Wykorzystanie Internetu i multimediów w celu nowoczesnej promocji walorów zabytkowych	Aktualizacja witryny internetowej poświęconej tematyce zabytkowej i kulturalnej Gminy	Sukcesywnie	Gmina Zapolice

GMINNY PROGRAM OPIEKI NAD ZABYTKAMI GMINY ZAPOLICE NA LATA 2026-2029

Przyorytety	Cele szczegółowe	Działania	Termin realizacji	Podmiot odpowiedzialny
		Nawiązywanie współpracy w zakresie dobrych praktyk w ramach partnerstwa krajowego i zagranicznego	Sukcesywnie	Gmina Zapolice
	Cel szczegółowy 2.3 Edukacja społeczeństwa w zakresie zachowania dziedzictwa kulturowego	Wspieranie działalności organizacji pozarządowych związanych z historią i kulturą, placówek muzealnych, galerii, bibliotek oraz innych instytucji kultury	Sukcesywnie	Gmina Zapolice
		Organizacja spotkań, mających na celu upowszechnienie wiedzy na temat lokalnego dziedzictwa kulturowego	Sukcesywnie	Gmina Zapolice
		Rozwój infrastruktury turystycznej gminy (m.in. budowa przystani kajakowej)	W miarę możliwości finansowych	Gmina Zapolice, mieszkańcy, przedsiębiorcy, inne podmioty

8. Instrumentarium realizacji programu opieki nad zabytkami

Zadania określone w *Programie Opieki nad Zabytkami dla Gminy Zapolice na lata 2026-2029* będą wykonywane za pomocą następujących instrumentów:

- 1) prawnych – wynikających z przepisów ustawowych, obejmujących między innymi uchwalanie miejscowych planów zagospodarowania przestrzennego, stref ochrony konserwatorskiej, budowę parków kulturowych, wnioskowanie o wpis do wojewódzkiego rejestru lub włączenie do wojewódzkiej ewidencji zabytków obiektów będących własnością gminy, wykonywanie decyzji administracyjnych wojewódzkiego konserwatora zabytków;
- 2) finansowych – obejmujących między innymi finansowanie prac konserwatorskich, remontowych i archeologicznych przy obiektach zabytkowych będących własnością gminy lub znajdujących się w trwałym zarządzie jej jednostek lub zakładów budżetowych, korzystanie z programów uwzględniających finansowanie z funduszy europejskich oraz dotacje, subwencje, dofinansowania, nagrody, zachęty finansowe dla właścicieli i posiadaczy obiektów zabytkowych, w zależności od możliwości finansowych gminy;
- 3) koordynacji – obejmujących między innymi realizację zapisów dotyczących ochrony dziedzictwa kulturowego zapisanych w dokumentach strategicznych województwa i gminy, współpraca z ośrodkami naukowymi i akademickimi, współpraca z organizacjami wyznaniowymi w zakresie ochrony i opieki nad zabytkami;
- 4) społecznych – obejmujących między innymi działania edukacyjne promocyjne, współdziałanie z organizacjami społecznymi, działania prowadzące do tworzenia miejsc pracy związanych z opieką nad zabytkami;
- 5) kontrolnych – obejmujących między innymi aktualizację gminnej ewidencji zabytków, monitoring stanu zagospodarowania przestrzennego oraz stanu zachowania dziedzictwa kulturowego.

9. Zasady oceny realizacji programu opieki nad zabytkami

Program Opieki nad Zabytkami dla Gminy Zapolice na lata 2026-2029 po zaopiniowaniu przez Wojewódzkiego Konserwatora Zabytków, zostanie przedstawiony Radzie Gminy, w celu przyjęcia go Uchwałą. Program został opracowany na okres czterech lat i stanowi dokument uzupełniający w stosunku

do innych dokumentów planistycznych i aktów prawa miejscowego. Co dwa lata Wójt będzie sporządzał sprawozdania z realizacji zadań programu i przedstawiał je Radzie Gminy.

Wykonanie sprawozdania powinna poprzedzić ocena poziomu realizacji programu, uwzględniająca:

- 1) ilość wykonanych zadań przyjętych do realizacji;
- 2) efektywność wykonania zadań;
- 3) wartość finansową zrealizowanych zadań;
- 4) zakres współpracy z osobami i jednostkami odpowiadającymi za zabytki.

Przykładowe mierniki realizacji Programu przedstawiono w poniższej tabeli.

Tabela 5. Przykładowe mierniki realizacji Programu opieki nad zabytkami dla Gminy Zapolice na lata 2026-2029.

Lp.	Miernik realizacji PONZ	Oczekiwany trend
1.	poziom (w %) wydatków budżetu gminy na ochronę i opiekę nad zabytkami	Wzrost
2.	wartość finansowa zrealizowanych prac remontowo-konserwatorskich przy zabytkach oraz liczba obiektów poddanych ww. pracom	Wzrost
3.	liczba wniosków o wpis do rejestru zabytków obszarów, obiektów i zespołów zabytkowych	Wzrost
4.	liczba opracowanych prac studialnych (studia historyczno-urbanistyczne, studia krajobrazowe, katalogi typów zabudowy regionalnej i detalu architektonicznego, stolarek itp.)	Wzrost
5.	liczba zrealizowanych konkursów, wystaw, działań edukacyjnych na terenie gminy	Wzrost
6.	liczba utworzonych szlaków turystycznych, tras rowerowych	Wzrost
7.	liczba opracowanych/wydanych wydawnictw/aplikacji mobilnych/stron www. (w tym folderów promocyjnych, przewodników, albumów, materiałów pokonferencyjnych etc.)	Wzrost
8.	liczba utworzonych, zmodernizowanych elementów infrastruktury służących funkcjonowaniu i rozwojowi turystyki kulturowej	Wzrost
9.	Liczba opracowanych i zaktualizowanych dokumentów strategicznych uwzględniających kwestię ochrony dziedzictwa kulturowego	Wzrost

10. Źródła finansowania programu opieki nad zabytkami

Obowiązującym wyznacznikiem sposobu finansowania opieki nad zabytkami są zasady, które zawiera Rozdział 7. ustawy z dnia 23 lipca 2003 r. o ochronie zabytków i opiece nad zabytkami (Dz.U. 2024 poz. 1292, ze zm.). Nakładają one obowiązek finansowania prac konserwatorskich, restauratorskich i robót budowlanych przy zabytku na osobę fizyczną, lub inną jednostkę organizacyjną w tym także na jednostki z sektora finansów publicznych, posiadające tytuł prawny do zabytku.

Dotacje udzielane przez ministra i wojewódzkich konserwatorów zabytków mogą być przeznaczone na szereg działań przy zabytkowych obiektach wpisanych do rejestru zabytków, niezbędnych dla zachowania i poprawy stanu technicznego oraz substancji zabytkowej obiektu. Do katalogu prac i działań należą: techniczne i konserwatorskie ekspertyzy, konserwatorskie lub architektoniczne badania i dokumentacje, opracowania programów prac konserwatorskich, projekty budowlane, zabezpieczenie, zachowanie i utrwalenie substancji zabytku, stabilizacja konstrukcyjna części składowych zabytku lub ich częściowe odtworzenie, odtworzenie zniszczonej przynależności zabytku, jeżeli odtworzenie to nie przekracza 50% oryginalnej substancji tej przynależności; uzupełnianie narysów ziemnych dzieł architektury obronnej, zakup i montaż instalacji przeciwwłamaniowej oraz przeciwpożarowej i odgromowej.

Dodatkowo dotacje na działania przy zabytkach wpisanych do rejestru zabytków lub gminnej ewidencji zabytków mogą być udzielane przez organy stanowiące jednostki samorządu terytorialnego (gminy, powiaty województwa) na zasadach określonych w podjętej przez dany organ uchwale.

Zgodnie z nowelizacją ustawy z dnia 22 czerwca 2017 r. o zmianie ustawy z dnia 23 lipca 2003 r. o zabytków i opiece nad zabytkami, utworzony został Narodowy Fundusz Ochrony Zabytków – państwowy fundusz celowy. Głównymi wpływami Narodowego Funduszu Ochrony Zabytków są administracyjne kary pieniężne nakładane w wypadkach, które dotychczas stanowiły wykroczenia. Są to środki z administracyjnych kar, które nakładane mogą być w ściśle określonych przypadkach. Karom pieniężnym podlegać mogą osoby, które bez uzyskania pozwolenia wojewódzkiego konserwatora zabytków (lub niezgodnie z zakresem określonym w pozwoleniu wojewódzkiego konserwatora zabytków) wykonują np.: prace konserwatorskie, restauratorskie lub roboty budowlane przy zabytku wpisanym do rejestru, roboty budowlane w otoczeniu zabytku; prowadzą badania konserwatorskie archeologiczne lub architektoniczne przy zabytku wpisanym do rejestru. Kary pieniężne, nakładane są przez organy ochrony zabytków.

Wpływami do Funduszu mogą też być zasądzenia przez sąd w sprawach przestępstw zniszczenia lub uszkodzenia zabytku. Środki, zgromadzone na koncie Narodowego Funduszu Ochrony Zabytków w pierwszej kolejności przeznaczane są na ratowanie zabytków zagrożonych lub zniszczonych.

Najważniejsze potencjalne źródła dofinansowania działań i zadań z zakresu ochrony zabytków i opieki nad zabytkami dla Gminy Zapolice w latach 2026-2029 przedstawiono w poniższej tabeli. Zaznaczyć należy, iż są to wybrane źródła możliwości pozyskania dofinansowania.

Tabela 6. Wybór możliwości pozyskania dofinansowania działań ujętych w Gminnym Programie Opieki nad Zabytkami Gminy Zapolice na lata 2026-2029.

Źródło dofinansowania	Cele i przedmiot dofinansowania
<p>Ministerstwo Kultury i Dziedzictwa Narodowego</p>	<p>– Ochrona zabytków</p> <p>Strategicznym celem programu jest zachowanie materialnego dziedzictwa kulturowego, realizowane poprzez konserwację i rewaloryzację zabytków nieruchomości i ruchomych oraz ich udostępnianie na cele publiczne.</p> <p>Kluczowe dla realizacji celów programu są zadania prowadzące do zabezpieczenia, zachowania i utrwalenia substancji zabytku. W ramach programu dofinansowania nie mogą zaś uzyskać projekty zakładające adaptację, przebudowę obiektów zabytkowych lub ich znaczącą rekonstrukcję. Duży nacisk kładziony jest na dofinansowanie prac przy obiektach najbardziej zagrożonych oraz zabytkach najcenniejszych – wpisanych na Listę Światowego Dziedzictwa Kulturowego i Przyrodniczego Ludzkości UNESCO, uznanych za Pomniki Historii oraz tych, posiadających wyjątkową wartość historyczną, artystyczną lub naukową. Istotnym celem programu jest również zwrócenie uwagi na obiekty, mające szczególne znaczenie dla dziedzictwa kulturowego – zarówno w kontekście ogólnoświatowym, jak lokalnym, gdzie pełnią ważną rolę nośnika historii i tradycji. Istotnym celem programu jest poprawa stanu instytucji kultury mieszczących się w zabytkowych siedzibach, których remonty ze względu na intensywność użytkowania są szczególnie potrzebne.</p> <p>O dofinansowanie w ramach programu mogą ubiegać się podmioty prawa polskiego, osoby fizyczne, jednostki samorządu terytorialnego lub inne jednostki organizacyjne, będące właścicielem lub posiadaczem zabytku wpisanego do rejestru albo posiadające taki zabytek w trwałym zarządzie.</p> <p>– Ochrona zabytków archeologicznych</p>

Źródło dofinansowania	Cele i przedmiot dofinansowania
	<p>Strategicznym celem programu jest ochrona dziedzictwa archeologicznego poprzez wspieranie kluczowych dla tego obszaru zadań, obejmujących niedestrukcyjne rozpoznanie i dokumentację zasobów dziedzictwa archeologicznego oraz opracowanie i publikację wyników przeprowadzonych badań archeologicznych. Zadaniem programu jest wspieranie i promocja badań prowadzonych metodami niedestrukcyjnymi, wykorzystującymi techniki tradycyjne oraz nowoczesne osiągnięcia techniczne, a także opracowanie i publikacja ich wyników. W obu grupach zadań na wsparcie mogą liczyć przede wszystkim projekty, które zakładają prowadzenie badań na obszarach (lub w dziedzinach) niewystarczająco rozpoznanych lub upowszechnionych, promujących nowe kierunki badawcze, a także opracowanie i publikację wyników badań archeologicznych, zwłaszcza zakończonych przed 2010 r.</p> <p>O dofinansowanie w ramach priorytetu ubiegać się mogą następujące podmioty prawa polskiego: samorządowe instytucje kultury, państwowe instytucje kultury, organizacje pozarządowe, publiczne uczelnie akademickie, niepubliczne uczelnie akademickie, podmioty prowadzące działalność gospodarczą.</p> <p>– Kultura Ludowa i tradycyjna</p> <p>Strategicznym celem programu jest wspieranie zjawisk związanych z kulturami tradycyjnymi funkcjonującymi na poziomie lokalnym, regionalnym i ogólnopolskim (oraz narodowym), które występują zarówno na obszarach wiejskich, jak i miejskich. Dofinansowywane będą przedsięwzięcia związane ze spuścizną kultur tradycyjnych, transformacjami (przekształceniami i przemianami) poszczególnych ich elementów oraz współczesnymi kontekstami ich występowania, w tym odnoszących się także do kultur mniejszości narodowych i etnicznych oraz tradycji środowiskowych. Szczególny nacisk w programie zostaje położony na projekty kompleksowe, integrujące zarówno nadawców – twórców depozytariuszy i nosicieli treści kultury wywodzących się ze społeczności lokalnych i regionalnych oraz profesjonalistów i znawców</p>

Źródło dofinansowania	Cele i przedmiot dofinansowania
	<p>w swoich dziedzinach, jak i odbiorców (indywidualnych i zbiorowych). Istotne jest rejestrowanie, dokumentowanie i archiwizowanie materialnych i niematerialnych przejawów kultur tradycyjnych; tworzenie odpowiednich metod i narzędzi służących ich ochronie i upowszechnianiu; wypracowywanie i dzielenie się dobrymi praktykami oraz nawiązywanie interdyscyplinarnych i międzyrodowiskowych kontaktów; wykorzystywanie wszelkich form i sposobów promocji podejmowanych działań, w tym tworzenie ogólnodostępnych repozytoriów związanych z zasobami kultur tradycyjnych i ich transformacjami. O dofinansowanie w ramach programu ubiegać mogą się następujące podmioty prawa polskiego: samorządowe instytucje kultury (z wyjątkiem instytucji współprowadzonych przez ministra i jednostki samorządu terytorialnego); organizacje pozarządowe; podmioty prowadzące działalność gospodarczą: kościoły i związki wyznaniowe oraz ich osoby prawne.</p> <p>– Wspieranie działań muzealnych</p> <p>Celem programu jest wspieranie działalności w zakresie opieki konserwatorskiej nad muzealiami, archiwaliami i księgozbiorem, a także – prezentacji zbiorów w postaci atrakcyjnych poznawczo projektów wystawienniczych i wydawniczych. O dofinansowanie w ramach programu ubiegać mogą się następujące podmioty prawa polskiego: samorządowe instytucje kultury – z wyjątkiem instytucji współprowadzonych przez ministra i jednostki samorządu terytorialnego; organizacje pozarządowe; kościoły i związki wyznaniowe oraz ich osoby prawne.</p> <p>– Miejsca pamięci i trwałe upamiętnienia w kraju</p> <p>Strategicznym celem programu jest wspieranie samorządów w zapewnianiu stabilnej opieki nad najważniejszymi miejscami pamięci na terenie Rzeczypospolitej Polskiej, stanowiącymi materialne świadectwo wydarzeń kluczowych dla narodowej tożsamości. Program ma za zadanie stworzenie możliwości sprzyjających otoczeniu tych miejsc stałą i stabilną opieką, polegającą w szczególności</p>

Źródło dofinansowania	Cele i przedmiot dofinansowania
<p>Łódzki Wojewódzki Konservator Zabytków</p>	<p>na zapewnieniu warunków: naukowego badania i dokumentowania miejsca pamięci oraz wydarzeń i osób z nim związanych; prowadzenia prac konserwatorskich, restauratorskich i robót budowlanych przy miejscu pamięci; zabezpieczenia i utrzymania miejsca pamięci oraz jego otoczenia w jak najlepszym stanie; korzystania z miejsca pamięci w sposób zapewniający trwałe zachowanie jego wartości i autentyczności; popularyzowania i upowszechniania wiedzy o miejscu pamięci oraz jego znaczeniu dla historii, dziedzictwa i tożsamości narodowej.</p> <p>– Kultura dostępna</p> <p>Celem programu jest wspieranie zadań służących ułatwieniu dostępu do kultury, skierowanych do szerokiego grona odbiorców i sprzyjających integracji społecznej. Działania te powinny służyć osiągnięciu realnych, systemowych i długofalowych efektów w niwelowaniu barier w dostępie do kultury w wymiarach: przestrzennym, ekonomicznym, społeczno-mentalnym i kompetencyjnym ze szczególnym uwzględnieniem potrzeb osób z miejscowości pozbawionych bezpośredniego dostępu do narodowych zasobów dóbr kultury, instytucji kultury oraz instytucji artystycznych. O dofinansowanie w ramach programu ubiegać się mogą m.in. następujące podmioty prawa polskiego: państwowe instytucje kultury; samorządowe instytucje kultury; jednostki samorządu terytorialnego wyłącznie jako organy prowadzące publiczne szkoły artystyczne, w przypadku szkół nieprowadzących samodzielnej księgowości; organizacje pozarządowe; kościoły i związki wyznaniowe oraz ich osoby prawne, podmioty prowadzące działalność gospodarczą.</p> <p>Środki Łódzkiego Conservatora Zabytków przeznaczone są na prace konserwatorskie, restauratorskie i roboty budowlane przy zabytkach wpisanych do rejestru zabytków położonych na terenie województwa łódzkiego.</p> <p>Podmioty uprawnione do złożenia wniosku o udzielenie dotacji: Osoba fizyczna, jednostka samorządu terytorialnego lub inna jednostka</p>

Źródło dofinansowania	Cele i przedmiot dofinansowania
<p>Ministerstwo Spraw Wewnętrznych – Fundusz Kościelny</p>	<p>organizacyjna, będąca właścicielem lub posiadaczem zabytku wpisanego do rejestru albo posiadająca taki zabytek w trwałym zarządzie.</p> <p>Szczegółowe informacje dotyczące terminów składania wniosków; wyszczególnienie rodzaju dokumentacji, prac oraz materiałów, na które może zostać udzielona dotacja; wnioski oraz niezbędne dokumenty, które należy złożyć w celu ubiegania się o dotację dostępne są na stronie internetowej:</p> <p>https://www.wuoz-lodz.pl/Dotacje_i_refundacje,11</p> <p>Powołany Fundusz Kościelny udziela dotacji na konserwację i remonty obiektów sakralnych i kościelnych o wartości zabytkowej w szczególności dotyczących: remontów dachów, stropów, ścian i elewacji, osuszania i odgrzybiania, izolację, remonty i wymianę zużytej stolarki okiennej i drzwiowej, instalacji elektrycznej, wodnej, kanalizacyjnej, odgromowej). W szczególnie uzasadnionych przypadkach może nastąpić finansowanie z Funduszu Kościelnego remontu ruchomego wyposażenia obiektów sakralnych (takich jak np.: instrumenty muzyczne, dzwony) oraz stałych elementów wystroju wnętrz (takich jak np.: ołtarze, polichromie, freski, posadzki).</p> <p>Więcej informacji na temat możliwości dofinansowania można pozyskać ze strony: https://www.gov.pl/web/mswia/fundusz-koscielny</p>
<p>Państwowy Fundusz Rehabilitacji Osób Niepełnoprawnych</p>	<p>Dotacje w ramach działalności funduszu udzielane są na m.in. likwidację barier architektonicznych (w tym, także w obiektach zabytkowych) w myśl projektu Dostępna przestrzeń. Podmiotami uprawnionymi do otrzymywania środków są właściciele obiektu wymagającego likwidacji barier. Dotacja może być udzielona w wysokości do 50% wartości dla podmiotu, który nie jest przedsiębiorcą oraz do 30% wartości dla przedsiębiorcy.</p>
<p>Program Fundusze Europejskie na Infrastrukturę,</p>	<p>Wyznaczono Priorytet VII: Kultura, w ramach którego określono cel szczegółowy 4.6: Wzmacnianie roli kultury i zrównoważonej turystyki</p>

Źródło dofinansowania	Cele i przedmiot dofinansowania
Klimat, Środowisko 2021-2027	<p>w rozwoju gospodarczym, włączeniu społecznym i innowacjach społecznych</p> <p>Wsparciem w ramach określonego priorytetu zostaną objęte państwowe i współprowadzone instytucje kultury, biblioteki przechowujące Narodowy Zasób Biblioteczny oraz publiczne szkoły i uczelnie artystyczne. Ponadto o wsparcie będą mogły ubiegać się jednostki samorządu terytorialnego oraz kościoły i związki wyznaniowe w zakresie prowadzonej działalności kulturalnej, zlokalizowane na obszarach wpisanych na listę UNESCO lub Pomników Historii.</p>

11. Realizacja i finansowanie przez gminę zadań z zakresu ochrony zabytków

W okresie obowiązywania *Programu Opieki nad Zabytkami dla Gminy Zapolice na lata 2026-2029*, gmina w miarę możliwości finansowych przeznaczy środki na konserwację zabytków zdobyte ze źródeł publicznych lub prywatnych. Będą one przeznaczone na cele wyznaczone przez administrujących zabytkowymi obiektami. Na bieżąco wg potrzeb wykonywane będą prace renowacyjne obiektów umieszczonych w Gminnej Ewidencji Zabytków.

Biorąc pod uwagę korzystne położenie gminy oraz dużą ilość obiektów posiadających wartości zabytkowe Gminny Program Opieki nad Zabytkami stanowić będzie pomocne narzędzie w ukierunkowaniu polityki gminnej w zakresie rozwoju turystyki, promocji i ochrony dziedzictwa kulturowego, prowadzonej w sposób uporządkowany i długoterminowy.

Aneks nr 1 – Wykaz zabytków nieruchomych

GMINNY PROGRAM OPIEKI NAD ZABYTKAMI GMINY ZAPOLICE NA LATA 2026-2029

Lp.	Lokalizacja	Obiekt	Czas powstania
1	Beleń	Zespół umocnień polskich	1939 r.
2	Holendry	Cmentarz ewangelicki	Pocz. XX w.
3	Kalinowa	Dwór w zespole dworsko - parkowym	ok. 1820r.
4	Kalinowa	Park w zespole dworsko - parkowym	XIX w.
5	Paprotnia	Pałac w zespole pałacowo – parkowym	XIX w.
6	Paprotnia	Park w zespole pałacowo – parkowym	XIX w.
7	Pstrokonie	Dwór w zespole dworsko - parkowym	2 poł. XIX w.
8	Pstrokonie	Park w zespole dworsko - parkowym	XIX w.
9	Ptaszkowice	Dwór w zespole dworsko - parkowym	ok. 1820 r.
10	Ptaszkowice	Park w zespole dworsko - parkowym	XIX w.
11	Rembieszów	Kaplica dworska	XIX w.
12	Rembieszów	Pozostałość parku	XIX w.
13	Strońsko	Kościół Parafialny Pw. Św. Urszuli i Jedenastu Tysięcy Dziewic w Strońsku z zespole kościoła	ok. 1250 r. przebud. 1458, rozbud. 1600 i 1726 i pocz. XX w.
14	Strońsko	Cmentarz przykościelny z zespole kościoła	1 poł. XIII w. (ogrodzenie XIX w.)
15	Strońsko	Plebania w zespole kościoła	1908 r.
16	Strońsko	Kaplica cmentarna w zespole cmentarza parafialnego	1821 r., reastaur. 1926 r.
17	Strońsko	Cmentarz w zespole cmentarza parafialnego	XVIII w.
18	Strońsko	Park dworski	XIX w.
19	Strońsko	Dom nr 6	Ok. 1900 r.
20	Swędzieniejewice	Cmentarz wojenny	1914 r.
21	Świerzyny	Park Wiejski	XIX w.
22	Zapolice	Relikt parku dworskiego - Park Dworski	Pocz. XX w.
23	Zapolice	Relikt parku dworskiego - brama wjazdowa	Pocz. XX w.
24	Branica	Kapliczka	I. 20-XX w.
25	Branica	Kapliczka	1932 r.
26	Branica	Kapliczka	I. 20-XX w.

Lp.	Lokalizacja	Obiekt	Czas powstania
27	Pstrokonie	Kapliczka św. Wawrzyńca	poł. XIX w.
28	Strońsko	Kapliczka św. Wawrzyńca	1903 r.
29	Strońsko	Kapliczka Najświętszego Serca Jezusowego	1920 r. (przebudowana w 2001 r.)
30	Strońsko	Kapliczka Matki Bożej	1912 r.
31	Swędzieniejewice	Kapliczka	ok. 1915 r.
32	Świerzyny	Kapliczka	ok. 1945 r.

Aneks nr 2 – Wykaz stanowisk archeologicznych

Lp.	Miejscowość	Nr stanowiska	Opis
1.	Adamówek	1	osada - kultura polska (nowożytność)
2.	Anielów	1	śląd osadnictwa - (epoka brązu)
3.		1	osada - kultura pucharów lejkowatych(neolit) cmentarzysko - kultura pomorska (okres halsztacki) cmentarzysko - kultura przeworska (okres rzymski)
4.		2	śląd osadnictwa (epoka kamienia) cmentarzysko - kultura pomorska (okres lateński)
5.		3	osada - kultura polska (późne średniowiecze)
6.	Beleń	4	osada - kultura prapolska (wczesne średniowiecze)
7.		5	osada - kultura polska (nowożytność)
8.		6	śląd osadnictwa (nieokreślone)
9.		7	osada - kultura przeworska (okres rzymski)
10.		8	śląd osadnictwa - kultura łużycka (okres halsztacki)
11.		9	osada - kultura polska (nowożytność)

GMINNY PROGRAM OPIEKI NAD ZABYTKAMI GMINY ZAPOLICE NA LATA 2026-2029

Lp.	Miejscowość	Nr stanowiska	Opis
12.	Beleńskie Huby	1	śląd osadnictwa - kultura łużycka (epoka brązu)
13.	Holendry	1	śląd osadnictwa (epoka kamienia)
14.		2	osada - kultura polska (nowożytność)
15.	Jelno	1	śląd osadnictwa (epoka kamienia) osada - kultura prapolska (wczesne średniowiecze)
16.	Jeziorko	1	osada (epoka brązu)
17.		2	osada - kultura ceramiki sznurowej (neolit-epoka brązu) osada - kultura łużycka (chronologia nieokreślona)
18.		3	osada - kultura łużycka (epoka brązu-okres halszacki)
19.	Kalinowa	4	śląd osadnictwa (neolit)
20.		1	osada - kultura przeworska (okres rzymski) osada - kultura polska (późne średniowiecze)
21.		2	osada - kultura łużycka (okres halszacki) osada - kultura polska (późne średniowiecze)
22.	Młodawin	4	cmentarzysko – kultura pomorska
23.		1	śląd osadnictwa (pradzieje)
24.	Paprotnia	1	śląd osadnictwa (epoka kamienia)
25.	Pstrokonie	1	osada - kultura prapolska (wczesne średniowiecze)
26.		3	osada - kultura prapolska (wczesne średniowiecze) osada - kultura polska (nowożytność)
27.		4	śląd osadnictwa - kultura przeworska (okres rzymski)
28.	Pstrokonie	5	cmentarzysko - kultura pomorska (okres lateński)
29.		6	cmentarzysko - kultura łużycka (okres halszacki)
30.	Pstrokonie	7	osada - kultura prapolska (wczesne średniowiecze)
31.		8	osada - kultura polska (nowożytność)
32.		9	dwór - kultura polska (XIX w.)

GMINNY PROGRAM OPIEKI NAD ZABYTKAMI GMINY ZAPOLICE NA LATA 2026-2029

Lp.	Miejscowość	Nr stanowiska	Opis
33.	Ptaszkowice	1	śląd osadnictwa-kultura łużycka (chronologia nieokreślona)
34.		2	osada - kultura prapolska (wczesne średniowiecze)
35.		3	osada - kultura pucharów lejkowatych (neolit)
36.	Rembieszów	1	śląd osadnictwa (epoka kamienia) osada - kultura polska (nowożytność)
37.		2	osada - kultura przeworska (okres rzymski) osada - kultura polska (nowożytność)
38.		3	cmentarzysko - kultura łużycka (okres halsztacki - okres lateński)
39.		4	osada - kultura łużycka (epoka brązu-okres halsztacki)
40.		5	cmentarzysko - kultura łużycka (epoka brązu-okres halsztacki) osada - kultura polska (późne Średniowiecze)
41.	Rembieszow - Kolonia	5	Cmentarzysko ciałopalne pradziejowe
42.		13	Cmentarzysko ciałopalne z okresu halsztackiego
43.		1	śląd osadnictwa (epoka kamienia)
44.	Rojków	1	śląd osadnictwa - kultura polska (nowożytność)
45.		2	śląd osadnictwa - kultura polska (nowożytność)
46.	Strońsko	1	kościół romański (wczesne średniowiecze)
47.		2	osada - kultura prapolska (wczesne średniowiecze) osada - kultura polska (późne średniowiecze - nowożytność)
48.		3	cmentarzysko - kultura pomorska (okres halsztacki)
49.		4	cmentarzysko - kultura prapolska (wczesne średniowiecze)

GMINNY PROGRAM OPIEKI NAD ZABYTKAMI GMINY ZAPOLICE NA LATA 2026-2029

Lp.	Miejscowość	Nr stanowiska	Opis
50.		5	obozowisko (epoka kamienia) ślad osadnictwa - kultura łużycka (okres halsztacki)
51.		6	ślad osadnictwa (epoka kamienia)
52.		7	ślad osadnictwa (epoka kamienia)
53.		8	osada - kultura prapolska (wczesne średniowiecze)
54.		9	ślad osadnictwa (epoka kamienia)
55.	Swędzieniejewice	3	ślad osadnictwa (epoka kamienia) ślad osadnictwa - kultura polska (nowożytność) ślad osadnictwa (pradzieje)
56.		2	osada - kultura pomorska (okres lateński) osada - kultura prapolska (wczesne średniowiecze)
57.		3	ślad osadnictwa (epoka kamienia) osada - kultura prapolska (wczesne średniowiecze)
58.	Woźniki	4	ślad osadnictwa - kultura przeworska (okres rzymski)
59.		5	osada - kultura prapolska (wczesne średniowiecze)
60.		6	osada - kultura prapolska (wczesne średniowiecze)
61.		7	ślad osadnictwa (epoka kamienia)
62.	Wygietzów	1	ślad osadnictwa (nieokreślone chronologicznie i kulturowo) ślad osadnictwa - kultura łużycka (chronologia nieokreślona)
63.		2	osada - kultura polska (nowożytność)
64.		1	osada - kultura polska (nowożytność)
65.		2	ślad osadnictwa - kultura pucharów lejkowatych (neolit)
66.	Zagórzycy	3	osada - kultura polska (nowożytność)
67.		4	osada - kultura polska (nowożytność)
68.		5	osada - kultura polska (nowożytność)

GMINNY PROGRAM OPIEKI NAD ZABYTKAMI GMINY ZAPOLICE NA LATA 2026-2029

Lp.	Miejscowość	Nr stanowiska	Opis
69.		6	śląd osadnictwa - kultura polska (późne średniowiecze)
			śląd osadnictwa - kultura przeworska (okres lateński)
70.		7	osada - kultura przeworska (okres rzymski)
			osada - kultura polska (nowożytność)
71.		8	śląd osadnictwa (epoka kamienia)
72.		9	osada - kultura prapolska (wczesne średniowiecze)
			obozowisko (epoka kamienia)
73.		10	śląd osadnictwa (pradzieje)
			osada - kultura polska (nowożytność)
74.	Zamoście	1	osada - kultura prapolska (wczesne średniowiecze)
75.	Zapolice	1	dwór - kultura polska (nowożytność)

Spis tabel

TABELA 1. WYKAZ POMNIKÓW PRZYRODY NA TERENIE GMINY ZAPOLICE	39
TABELA 2. UŻYTKI EKOLOGICZNE NA TERENIE GMINY ZAPOLICE	42
TABELA 3. ZABYTKI NIERUCHOME WPISANE DO REJESTRU ZABYTKÓW W GMINIE ZAPOLICE	56
TABELA 4. HARMONOGRAM DZIAŁAŃ PRZEWIDZIANYCH DO REALIZACJI W RAMACH PROGRAMU OPIEKI NAD ZABYTKAMI DLA GMINY ZAPOLICE NA LATA 2026-2029	66
TABELA 5. PRZYKŁADOWE MIERNIKI REALIZACJI PROGRAMU OPIEKI NAD ZABYTKAMI DLA GMINY ZAPOLICE NA LATA 2026-2029.....	73
TABELA 6. WYBÓR MOŻLIWOŚCI POZYSKANIA DOFINANSOWANIA DZIAŁAŃ UJĘTYCH W GMINNYM PROGRAMIE OPIEKI NAD ZABYTKAMI GMINY ZAPOLICE NA LATA 2026-2029	75

Spis rysunków

RYSUNEK 1. WZÓR ZNAKU INFORMACYJNEGO UMIESZCZONEGO NA ZABYTKACH NIERUCHOMYCH WPISANYCH DO REJESTRU ZABYTKÓW.....	7
RYSUNEK 2. LOGO POMNIKA HISTORII	9
RYSUNEK 3. LOKALIZACJA GMINY ZAPOLICE NA OBSZARZE POLSKI	33
RYSUNEK 4. LOKALIZACJA GMINY ZAPOLICE W WOJEWÓDZTWIE ŁÓDZKIM I POWIECIE ZDUŃSKOWOLSKIM	33
RYSUNEK 5. MAPA GMINY ZAPOLICE.....	34
RYSUNEK 6. ZESPÓŁ POLSKICH SCHRONÓW BOJOWYCH Z WRZEŚNIA 1939 R.....	36
RYSUNEK 7. FOLDER PROMOCYJNY GMINY ZAPOLICE.....	38
RYSUNEK 8. POTENCJALNY ZASIĘG PROPONOWANEGO POMNIKA HISTORII.....	46

Spis fotografii

FOTOGRAFIA 1. WIDOK NA TABLICĘ INFORMACYJNĄ OPISUJĄCĄ MIEJSCOWOŚĆ STROŃSKO.....	35
FOTOGRAFIA 2. WIDOK NA INSCENIZACJĘ HISTORYCZNĄ Z WYDARZEŃ Z WRZEŚNIA 1939 R. NA TERENIE GMINY ZAPOLICE.....	37
FOTOGRAFIA 3. WIDOK NA KOŚCIÓŁ PARAFIALNY PW. ŚW. URSZULI I JEDENASTU TYSIĘCY DZIEWIC W STROŃSKU.....	45
FOTOGRAFIA 4. WIDOK NA KAPLICE DWORSKĄ W REMBIESZOWIE.....	46
FOTOGRAFIA 5. WIDOK NA KAPLICĘ CMENTARNĄ PW. ŚW. KRZYŻA W STROŃSKU.....	47
FOTOGRAFIA 6. WIDOK NA PAŁAC W PAPROTNI.....	48
FOTOGRAFIA 7. WIDOK NA DWÓR W PSTROKONIACH.....	48
FOTOGRAFIA 8. WIDOK NA DWÓR W KALINOWEJ.....	49
FOTOGRAFIA 9. WIDOK NA DWÓR W PTASZKOWICACH.....	50
FOTOGRAFIA 10. PRZYKŁAD KAPLICZEK NA TERENIE MIEJSCOWOŚCI STROŃSKO – OD LEWEJ PRZYDROŻNA FIGURA NAJŚWIĘTSZEGO SERCA PANA JEZUSA NAPRZECIWKO CMENTARZA W STROŃSKU ORAZ FIGURA MATKI BOSKIEJ W POBLIŻU KOŚCIOŁA W STROŃSKU.....	52
FOTOGRAFIA 11. WIDOK NA BRAMĘ WEJŚCIOWĄ CMENTARZA PARAFIALNEGO W STROŃSKU (OD LEWEJ) ORAZ ŚCIEŻKĘ KOMUNIKACYJNĄ NA TERENIE CMENTARZA (OD PRAWY).....	53
FOTOGRAFIA 12. WIDOK NA CMENTARZ ORAZ OGRODZENIE CMENTARZA PRZYKOŚCIELNEGO W STROŃSKU.....	54
FOTOGRAFIA 13. WIDOK NA CMENTARZ EWANGELICKI W HOLENDRACH.....	54
FOTOGRAFIA 14. WIDOK NA ODBUDOWANY CMENTARZ W SWĘDZIEŃJEWICACH.....	55
FOTOGRAFIA 15. INSCENIZACJA BITWY Z 1939 ROKU NAD WARTĄ W 2025 ROKU (ŹRÓDŁO: HTTPS://MOJAZDUNSKAWOLA.PL/).....	61
FOTOGRAFIA 16. OBCHODY 86. ROCZNICY WYBUCHU II WOJNY ŚWIATOWEJ – "BITWA NAD WARTĄ" Z WRZEŚNIA 1939 R. (ŹRÓDŁO:WWW.ZAPOLICE.PL).....	62

FOTOGRAFIA 17. "W GRODZIE MŚCIWOJA - STROŃSKO NA OSI CZASU CZASU"

(ŹRÓDŁO:WWW.ZAPOLICE.PL) 62

PRZEWODNICZĄCA
RADY GMINY
Bartosz
Małgorzata Bartosz

